

**Задания отборочного этапа Олимпиады школьников
Санкт-Петербургского государственного университета по комплексу предметов
СОЦИОЛОГИЯ (ОБЩЕСТВОЗНАНИЕ, ИСТОРИЯ)
2019-2020**

Вариант №1

I. Проверка знания термина, соответствующего предлагаемому контексту.

Правильный ответ — 3 балла / неправильный — 0 баллов.

Максимальное количество баллов за задание — 6 баллов.

При наличии орфографической ошибки ответ не оценивается.

Впечатайте соответствующий контексту термин в выделенном окне.

1. Так назывались лица в Российском государстве XVII-XIX вв., не принадлежавшие ни к одному из установленных сословий: не приписанное ни к дворянству, ни к купечеству, ни к мещанам, ни к цеховым ремесленникам, ни к крестьянству, не имевшее личного дворянства или духовного сана. Зачастую это были представители интеллигенции, которые получив образование, были исключены из того непривилегированного податного сословия, в котором находились раньше, или не могли принадлежать к податному состоянию, при этом не состояли на действительной службе. В художественной литературе и публицистике XIX в. они часто противопоставлялись дворянам и воспринимались не только как социальный слой, но и как носители новой либеральной, прогрессивной и др. идеологии. Известные представители - Виссарион Белинский, сын врача и внук священника; Николай Чернышевский, сын священника; Николай Добролюбов, сын священника; Илья Репин.

ТЕРМИН - __разночинцы__

2. Денис Давыдов о причинах гибели французской армии писал: «Когда подошла вторая эпоха, то есть когда все эти войска перешли за Березину и настала смертоносная стужа, тогда, как я сказал, армии, в смысле военном, уже не существовало, и ужасное явление природы губило уже не армию, способную маневрировать и сражаться, а одну сволочь, толпы людей, скитавшихся без начальства, без послушания, без устройства, даже без оружия».

Назовите понятие, одним из значений которого является олицетворение хаоса и беспорядка, присущего обществу в состоянии отсутствия власти или государственности. В 1840 году Пьер-Жозеф Прудон использовал этот термин для обозначения новой на тот момент политической философии.

ТЕРМИН: __анархия / анархизм__

II. Соотнесение изображения с множеством ассоциативных позиций.

Правильный ответ — 4 балла / неправильный — 0 баллов.

Рассмотрите изображение и выполните задание.

Некоторые объекты духовного мира, зачастую никогда не существовавшие в реальности, благодаря своему культурному смыслу, приобретают особую общественную важность, широкую известность. Определённый цвет становится символом и устойчиво закрепляется в общественном сознании, исторической памяти, приобретает собственный смысл. Например, Джордж Мартин в своём эссе одевает гарнизон Королевской Гавани Вестероса именно в «золотые» плащи и это авторское решение не требует обоснования: в читательском сознании возникают просчитываемые ассоциации. С чем обычно ассоциируются золото, золотой цвет в контексте социологии, истории,

культуры? Соотнесите изображение золотого объекта с одной из представленных ниже ассоциативных позиций:



- 1) Фразеологизм, иносказательно - облегчить избавление от беды, в том числе у военных: дать разгромленному противнику возможность для отступления.
- 2) Объект древнегреческой мифологии, вошедший в европейскую фалеристику, в том числе с лозунгом «Награда не уступает подвигу». *правильный ответ*
- 3) Фразеологизм, символ локации элитного сегмента недвижимости.
- 4) Высшая в наградной системе СССР медаль за подвиг на войне.
- 5) Обозначение критерия профессиональной дифференциации наёмных сотрудников, в том числе – группа топ-менеджеров.
- 6) Бонус при увольнении; компенсация, выплачиваемая руководителям фирмы в случае их ухода в отставку по собственной инициативе, или в результате поглощения этой компании другой или смены собственника.

III. Установление соответствия позиций, представленных в двух множествах (формы культуры и примеры, их иллюстрирующие)

Правильный ответ — 4 балла (по 1 баллу за каждый правильный ответ).

Культура постоянно окружает нас, выступая тем контекстом, в котором укоренены наши общение, действия, решения. Однако зачастую мы не замечаем подобного влияния культуры, особенно когда она «растворена» в нашей повседневности – в привычных для нас рутинных ситуациях и вещах. Задача социолога заключается в том, чтобы распознать общее в частном: например, обнаружить проявления той или иной разновидности культуры в конкретных событиях, формах коммуникации, артефактах.

Установите соответствие между формами культуры и примерами, их иллюстрирующими: к каждой позиции, данной в первом столбце, подберите соответствующую позицию из второго столбца.

ФОРМЫ КУЛЬТУРЫ	ПРИМЕРЫ
А) элитарная культура Б) субкультура В) массовая культура Г) народная культура	1) жизненная философия воркаутеров – людей, увлекающихся уличной гимнастикой, – опирающаяся на ценности здорового образа жизни и многостороннего развития 2) славянский обряд свадебного выкупа 3) перформанс «Ритм 0» сербской художницы Марины Абрамович 4) фильм Квентина Тарантино «Однажды в Голливуде»

Впечатайте в таблицу выбранные цифры под соответствующими буквами.

<i>ОТВЕТ:</i>	А	Б	В	Г
	3	1	4	2

IV. Проверка знаний из области исторической географии

Максимальное количество баллов за задание — 12 баллов (по 3 балла за каждое точное историческое название губернии, по 1 баллу за каждое правильное современное название соответствующего иностранного государства).

Изучение социального и политического развития страны, причин социальных изменений, невозможно без привлечения знаний из области исторической географии. Еще Н.М. Карамзин свою «Историю государства Российского» начал с историко-географического очерка, в его труде отводится довольно много места выяснению расположения различных пунктов и областей, упоминаемых в источниках.

Ракурс исторической географии необходим и для понимания результатов первой и единственной всеобщей переписи населения Российской империи 1897 года. Перепись, проведенная на научной основе, предоставила ценнейшие сведения о численности, составе и размещении населения в масштабах всей Российской империи в конце XIX века. Впервые были получены точные данные по абсолютному количеству населения (125 640 021 жителя).

Перепись стартовала 28 января (9 февраля) 1897 год путём непосредственного опроса всего населения на одну и ту же дату, в соответствии с Высочайше утверждённым в 1895 году «Положением о Первой всеобщей переписи населения Российской империи». Губернии и области были объединены в отдельные переписные районы. Центральное руководство было возложено на Главную переписную комиссию МВД Российской империи. Работу на местах возглавили губернские (областные) комиссии.

Приведите точные исторические названия (как это было на момент переписи) трех губерний / областей Российской империи, территории которых на данный момент входят в состав трех разных иностранных государств; укажите современные названия этих иностранных государств. При наличии орфографической ошибки в слове ответ не оценивается.

Историческое название губернии / области	Современное название государства
1	
2	
3	

Любые 3 губернии:

Варшавская губерния, (Польша),

- Лифляндская губерния (Латвия),
- Харьковская губерния (Украина),
- Тифлисская губерния (Грузия),
- Бессарабская губерния (Молдова),
- Виленская губерния (Литва),
- Сырдарьинская область (Узбекистан),
- Бакинская губерния (Азербайджан),
- Нюландская губерния (Финляндия) и др.

V. Анализ с визуального источника (иллюстрация и фотография)

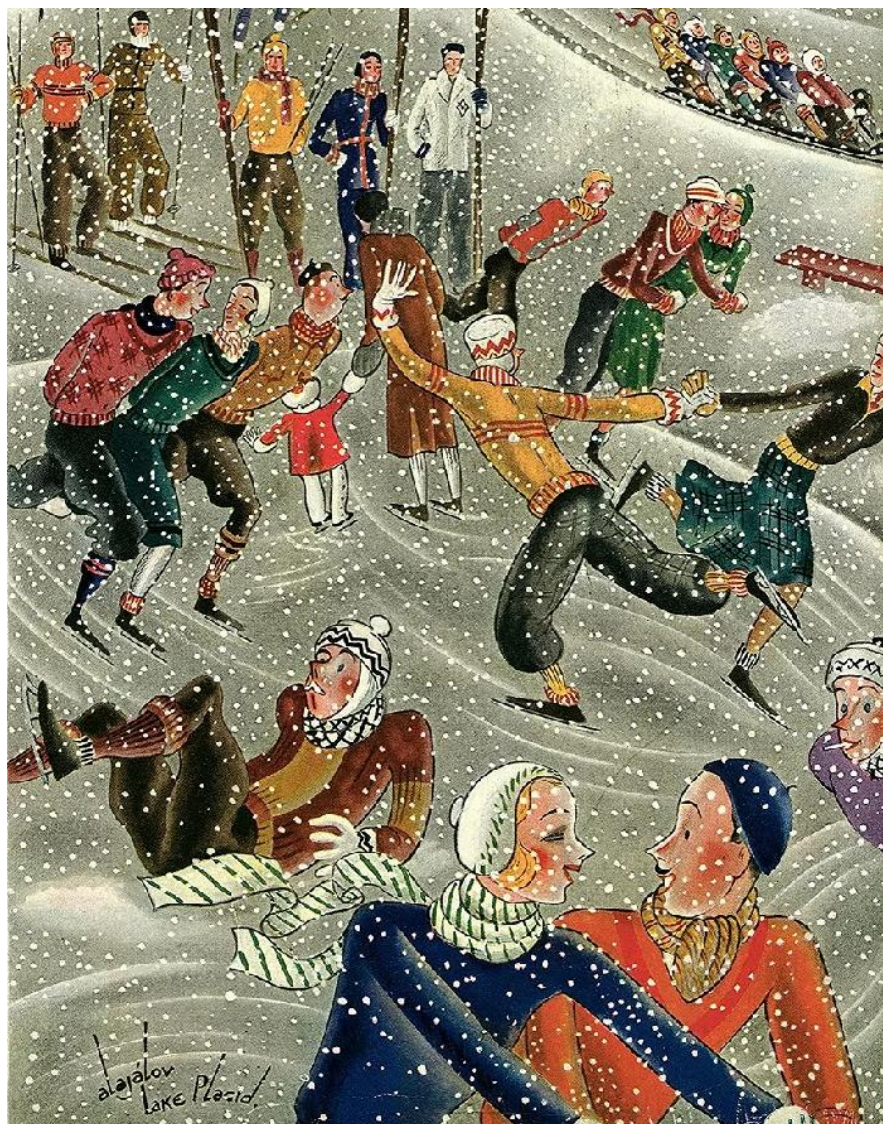
Рассмотрите изображение и выполните задание.

Выберите из предложенного списка семь терминов/понятий, которые может использовать социолог для анализа данного визуального источника. Термины/понятия должны иметь прямое отношение к содержанию источника и фиксировать наиболее важные элементы содержания.

Максимальное количество баллов за вопрос - 14 баллов (по 2 балла за каждый правильный ответ).

В задании 2 вопроса Максимальное количество баллов за задание – 28 баллов.

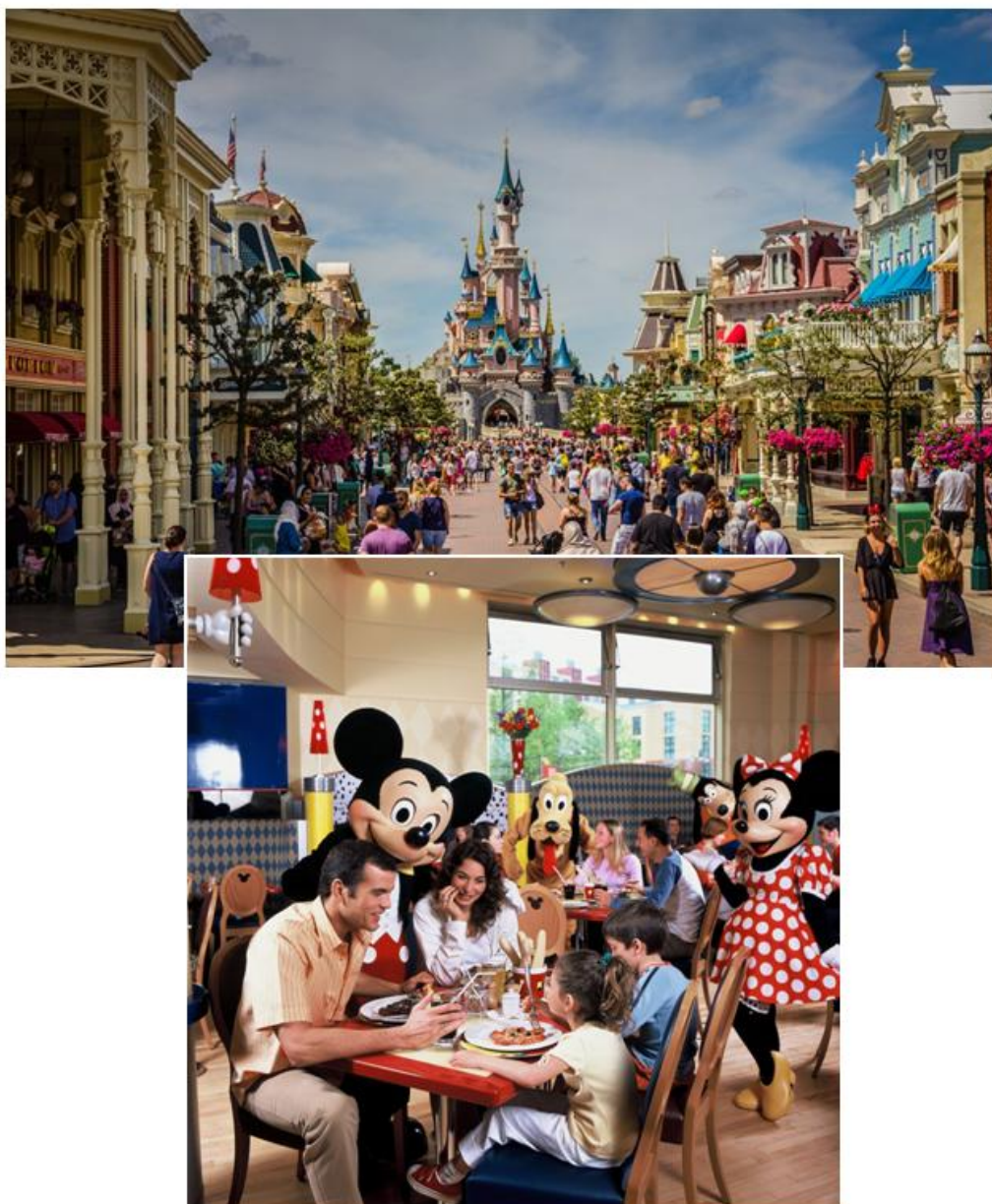
1.



В таблице напротив выбранного термина/понятия поставьте отметку +. Если отмечено больше семи терминов/понятий, ответ не засчитывается.

Квази-группа	+
Дискриминация	
Люмпенизация	
Институт досуга	+
Гендерный конфликт	
Горизонтальная мобильность	
Ожидаемое поведение	+
Культурный конфликт	
Индустриальное общество	+
Традиционное общество	
Социальная инфраструктура	+
Сословие	
Ситуативная роль	+
Средний класс	+

2.



В таблице напротив выбранного термина/понятия поставьте отметку +. Если отмечено больше семи терминов/понятий, ответ не засчитывается.

Маргинализация	
Эмоциональная атмосфера	+
Народная культура	
Коммерциализация	+
Символы	+
Формальная группа	
Досуг	+
Национализация	
Массовая культура	+
Социальный лифт	
Тиражируемость	+
Урбанизация	
Культурная унификация	+
Антиконсьюмеризм	

VI. Работа с текстом литературного произведения

Перед вами список социологических понятий и отрывок из знаменитого поэтического произведения. Подберите к каждой строфе одно социологическое понятие, которое можно проиллюстрировать данной строфой, и впечатайте в соответствующий раздел таблицы. Обратите внимание, что понятий больше, чем требуется, кроме того, в словах пропущены буквы.

Понятие должно быть вписано целиком, без пропусков букв. При наличии орфографической ошибки в слове ответ не оценивается.

Итоговая оценка за задание - 9 баллов (по 3 балла за каждый правильный ответ).

- ге...дер
- ком...мисс
- р...ал
- социальная ком...ия
- социальная ...ль

Строфы стихотворения	Социологическое понятие
Вдруг получил он в самом деле От управителя доклад, Что дядя при смерти в постеле И с ним проститься был бы рад. Прочтя печальное посланье, Евгений тотчас на свиданье Стремглав по почте поскакал	<i>социальная коммуникация</i>
И уж заранее зевал, Приготовляясь, денег ради, На вздохи, скуку и обман (И тем я начал мой роман);	<i>социальная роль</i>
Но, прилетев в деревню дяди, Его нашел уж на столе, Как дань готовую земле.	<i>ритуал</i>

VII. Перевод научного текста на язык фольклора

Переведите научный текст на язык фольклора: выберите из списка три пословицы, которыми можно проиллюстрировать основные положения текста, и укажите их номера в порядке, соответствующем логике текста.

Цифры должны быть записаны без пропусков, точек, запятых, кавычек, скобок.

Правильный ответ 15 баллов / наличие хотя бы одной ошибки – 0 баллов.

«В простейшей модели под аномией подразумевается не полное отсутствие социальных норм (в частности, позитивного права), а неэффективность существующих норм по причине их несоблюдения. Причиной несовпадения устойчивой социальной нормы и новых легитимных форм поведения может оказаться изменение условий жизни людей. При постоянстве же условий причиной становится чрезмерная зарегламентированность деятельности, когда наложенные на людей ограничения рассматриваются ими как избыточные или карательные».

- 1) Чей хлеб ешь, того и обычай тешь.
- 2) Строгой закон виноватых творит и разумный тогда поневоле дурит.
- 3) Всеу законы писати, когда их не исполняти.
- 4) Закон назад не пишется.
- 5) Нужда свой закон пишет.
- 6) Царев гнев – посол смерти.

ОТВЕТ: 352 *Всеу законы писати, когда их не исполняти.
Нужда свой закон пишет.
Строгой закон виноватых творит и разумный тогда поневоле дурит.*

VIII. Работа с иллюстративным материалом

Рассмотрите изображение и выполните задание. Какие суждения, применительно к данному изображению, являются верными? Выберите три суждения из шести предложенных.

Запишите цифры, под которыми они указаны, в правильной последовательности в ответ.

Цифры должны быть записаны без пропусков, точек, запятых, кавычек, скобок.

Правильный ответ — 3 балла (по 1 баллу за каждый правильный ответ).

В задании два вопроса. Максимальное количество баллов за задание – 6 баллов.

1.



- 1) Процесс усвоения индивидом социальных норм, культурных ценностей и образцов поведения общества, к которому он принадлежит, называется образованием.
- 2) Госиздат обладал монопольным правом на выпуск учебников, издавал научную литературу (сочинения Н. И. Лобачевского, Д. И. Менделеева), фундаментальные справочные издания (Финансовая, Большая и Малая советская энциклопедии), «Дешёвую библиотеку классиков», популярную литературу и литературу по самообразованию, а также книги, ориентированные на жителей деревни, детей и юношество.

- 3) Важное отличие советской рекламы этого периода от западной заключалось в том, что отечественные плакатисты обращались в первую очередь к аудитории, обладавшей минимальным культурным багажом, изрядно «одичавшей» за годы военного коммунизма.
- 4) Обязательное начальное образование было введено в СССР в 1925 году.
- 5) Всероссийскую чрезвычайную комиссию по ликвидации безграмотности учредили в 1917 году. Ее возглавлял Ф.Э.Дзержинский.
- 6) Красноармеец, изображенный на плакате, на самом деле является переодетым в военную форму рабфаковцем, сфотографированным художником А. Родченко в 1924 году.

ОТВЕТ: 236

2.



- 1) В 1936 году указом Президиума Верховного Совета СССР «в знак выдающихся заслуг советских женщин в коммунистическом строительстве» день 8 марта был объявлен нерабочим.
- 2) Распространение движения суфражисток получило во Франции в период Великой Французской революции.
- 3) Гендерная эгалитарность - концепция, подразумевающая собой достижение равенства в правах между мужчинами и женщинами в семейных и других правовых отношениях.
- 4) В СССР проводилась политика «государственного феминизма» - специальная политика государства в отношении женщин, в рамках которой осуществлялась «эмансипация» советских гражданок.

- 5) Первой страной в континентальной Европе, где были утверждены права женщин, стало Великое княжество Финляндское, входившее в состав Российской империи.
- 6) Женщины в СССР получили равные права с мужчинами в 1936 году в «сталинской» Конституции.

ОТВЕТ: __345__

IX. Установление хронологической последовательности

Правильный ответ — 4 балла / наличие хотя бы одной ошибки – 0 баллов.

В задании два вопроса. Максимальное количество баллов за задание – 8 баллов.

1. Установите хронологическую последовательность крупных событий советской / российской культурной жизни. Запишите цифры, которыми обозначены указанные события, в правильной последовательности в ответ.

Цифры должны быть записаны без пропусков, точек, запятых, кавычек, скобок.

- 1) Открытие первой Всесоюзной сельскохозяйственной выставки (ВСХВ) в Москве.
- 2) В стране начато повсеместное учреждение парков особого типа, так называемых «парков культуры и отдыха», которым была отведена роль воспитателя» нового человека».
- 3) Проспект Мира в Москве получает свое название в честь международного движения за мир и в связи с проходившим в СССР VI Всемирным фестивалем молодёжи и студентов.
- 4) На волне популярности новой телевизионной передачи «Клуб весёлых и находчивых» (КВН), по всей стране возникло КВН-движение.

ОТВЕТ: __2134__

2. Установите хронологическую последовательность крупных событий советской спортивной жизни. Запишите цифры, которыми обозначены указанные события, в правильной последовательности в ответ.

Цифры должны быть записаны без пропусков, точек, запятых, кавычек, скобок.

- 1) Первое участие сборной СССР в Зимних Олимпийских играх.
- 2) Советская гимнастка Ольга Корбут впервые исполнила уникальный элемент «Петлю Корбут» во время её упражнений на брусьях на Летних Олимпийских играх в Мюнхене.
- 3) Основание в Петрограде футбольной команды Государственного политического управления (ГПУ) - будущего «Динамо».
- 4) Открытие первого в СССР клуба Ворошиловских стрелков.

ОТВЕТ: __3412__

X. Определение «выпадающего» изображения из хронологической группы

Максимальное количество баллов за задание – 8 баллов.

В том числе:

Правильно указан номер «выпадающего» изображения – 1 балл.

Дано обоснование верного ответа, в том числе:

- правильно указан исторический период (десятилетие / десятилетия) хронологической группы – 1 балл;

- правильно указан исторический период (десятилетие) выпадающего изображения – 1 балл;

- правильно определен и назван каждый из объектов, представленных в изображениях – по 1 баллу за каждый правильный ответ, максимум 5 баллов.

Перед вами пять изображений социально-культурных объектов, образов, являющихся определённым символом той или иной исторической эпохи, исторического периода. Четыре относятся к одному и тому же периоду (в пределах одного-двух десятилетий), одно из пяти – «выпадает» из хронологической группы (относится к другому периоду, десятилетию).

Рассмотрите изображения и выполните задание. Укажите «выпадающее» из хронологической группы изображение и объясните свой ответ (заполните в таблице соответствующие разделы).



Номер «выпадающего» изображения	<i>ОТВЕТ: 3</i>
Указание исторического периода (может быть названо десятилетие / десятилетия) хронологической группы	<i>60-е годы XX-го века</i>
Указание исторического периода (может быть названо десятилетие) «выпадающего» изображения	<i>1940-е / Вторая мировая война / 1945</i>
Идентификация объекта №1	<i>Юрий Гагарин (1961)</i>
Идентификация объекта №2	<i>первая в мире компакт-кассета для магнитофона (1963)</i>
Идентификация объекта №3	<i>бомбардировщик, нанёсший атомный удар по Хиросиме</i>
Идентификация объекта №4	<i>Второй альбом группы «Битлз»» (1964), выпущенный в США, символ взлета популярности группы в начале 60-х</i>
Идентификация объекта №5	<i>Одно из первых изданий повести А.Солженицына «Один день Ивана Денисовича» (1963), символ «оттепели» 60-х годов</i>

Вариант №2

I. Проверка знания термина, соответствующего предлагаемому контексту.

Правильный ответ — 3 балла / неправильный – 0 баллов.

Максимальное количество баллов за задание – 6 баллов.

При наличии орфографической ошибки ответ не оценивается.

Впечатайте соответствующий контексту термин в выделенном окне.

1. До революции дела, подведомственные загсу, находились в компетенции церкви. Именно в церковных приходах вели специальные реестры - хронологические списки актов гражданского состояния (рождений, браков и смертей) за год или несколько лет. Данным реестрам посвящены строки стихотворения:

«Открыв

И погрузившись в глубь веков,

Я представляю предков лики

И слышу отзвук голосов ...»(Л. Русяева).

Укажите официальное название вышеуказанных хронологических списков.

ТЕРМИН - метрические книги / метрики

2. С. М. Соловьев об особенностях исторического развития стран Запада во второй половине XVII века писал: «Для этих самых западных народов не прошло еще тогда время рабства чужому, нерадения о своем, презрения к нему; ослепленные блеском античной цивилизации, с неодолимою силою тянулись они к ней...; свое было в опале, к своему относились, как к варварскому, значения величия своей истории в сравнении с историею греков и римлян не понимали». Укажите понятие, применимое к данному социальному процессу разрушения государственного общества, связанного с распадом социальных групп, разрывом традиционных связей между людьми, потерей индивидами объективной принадлежности к той или иной общности.

ТЕРМИН: маргинализация / маргинальность

II. Соотнесение изображения с множеством ассоциативных позиций.

Правильный ответ — 4 балла / неправильный – 0 баллов.

Рассмотрите изображение и выполните задание.

Некоторые объекты духовного мира, зачастую никогда не существовавшие в реальности, благодаря своему культурному смыслу, приобретают особую общественную важность, широкую известность. Определённый цвет становится символом и устойчиво закрепляется в общественном сознании, исторической памяти, приобретает собственный смысл. Например, Джордж Мартин в своём эссе одевает гарнизон Королевской Гавани Вестероса именно в «золотые» плащи и это авторское решение не требует обоснования: в читательском сознании возникают просчитываемые ассоциации. С чем обычно ассоциируются золото, золотой цвет в контексте социологии, истории, культуры? Соотнесите изображение золотого объекта с одной из представленных ниже ассоциативных позиций:



- 1) Фразеологизм, иносказательно - облегчить избавление от беды, в том числе у военных: дать разгромленному противнику возможность для отступления. *правильный ответ*
- 2) Объект древнегреческой мифологии, вошедший в европейскую фалеристику, в том числе с лозунгом «Награда не уступает подвигу».
- 3) Фразеологизм, символ локации элитного сегмента недвижимости.
- 4) Высшая в наградной системе СССР медаль за подвиг на войне.
- 5) Обозначение критерия профессиональной дифференциации наёмных сотрудников, в том числе – группа топ-менеджеров.
- 6) Бонус при увольнении; компенсация, выплачиваемая руководителям фирмы в случае их ухода в отставку по собственной инициативе, или в результате поглощения этой компании другой или смены собственника.

III. Установление соответствия позиций, представленных в двух множествах (формы культуры и примеры, их иллюстрирующие)

Правильный ответ — 4 балла (по 1 баллу за каждый правильный ответ).

Культура постоянно окружает нас, выступая тем контекстом, в котором укоренены наши общение, действия, решения. Однако зачастую мы не замечаем подобного влияния культуры, особенно когда она «растворена» в нашей повседневности – в привычных для нас рутинных ситуациях и вещах. Задача социолога заключается в том, чтобы распознать общее в частном: например, обнаружить проявления той или иной разновидности культуры в конкретных событиях, формах коммуникации, артефактах.

Установите соответствие между формами культуры и примерами, их иллюстрирующими: к каждой позиции, данной в первом столбце, подберите соответствующую позицию из второго столбца.

ФОРМЫ КУЛЬТУРЫ	ПРИМЕРЫ
А) элитарная культура Б) субкультура В) массовая культура Г) народная культура	1) серия популярных детективов о Корморане Страйке, написанная Робертом Гэлбрейтом (псевдоним Дж.К. Роулинг) 2) образы единорогов и принцесс, широко используемые современными блогерами – так называемыми «тамблер-герлз» 3) корейский танец ильму, исполняемый во время конфуцианских ритуалов 5) дом-ракушка «Наutilus» мексиканского архитектора Хавьера Сенсиана

Впечатайте в таблицу выбранные цифры под соответствующими буквами.

<i>ОТВЕТ:</i>	А	Б	В	Г
	4	2	1	3

IV. Проверка знаний из области исторической географии

Максимальное количество баллов за задание — 12 баллов (по 3 балла за каждое точное историческое название губернии, по 1 баллу за каждое правильное современное название соответствующего иностранного государства).

Изучение социального и политического развития страны, причин социальных изменений, невозможно без привлечения знаний из области исторической географии. Еще Н.М. Карамзин свою «Историю государства Российского» начал с историко-географического очерка, в его труде отводится довольно много места выяснению расположения различных пунктов и областей, упоминаемых в источниках.

Ракурс исторической географии необходим и для понимания результатов первой и единственной всеобщей переписи населения Российской империи 1897 года. Перепись, проведенная на научной основе, предоставила ценнейшие сведения о численности, составе и размещении населения в масштабах всей Российской империи в конце XIX века. Впервые были получены точные данные по абсолютному количеству населения (125 640 021 жителя).

Перепись стартовала 28 января (9 февраля) 1897 год путём непосредственного опроса всего населения на одну и ту же дату, в соответствии с Высочайше утверждённым в 1895 году «Положением о Первой всеобщей переписи населения Российской империи». Губернии и области были объединены в отдельные переписные районы. Центральное руководство было возложено на Главную переписную комиссию МВД Российской империи. Работу на местах возглавили губернские (областные) комиссии.

Приведите точные исторические названия (как это было на момент переписи) трех губерний / областей Российской империи, территории которых на данный момент входят в состав трех разных иностранных государств; укажите современные названия этих иностранных государств. При наличии орфографической ошибки в слове ответ не оценивается.

Историческое название губернии / области	Современное название государства
1	
2	
3	

Любые 3 губернии:

- Варшавская губерния (Польша),
- Лифляндская губерния (Латвия),
- Харьковская губерния (Украина),
- Тифлисская губерния (Грузия),
- Бессарабская губерния (Молдова),
- Виленская губерния (Литва),
- Сырдарьинская область (Узбекистан),
- Бакинская губерния (Азербайджан),
- Нюландская губерния (Финляндия) и др.

V. Анализ с визуального источника (иллюстрация и фотография)

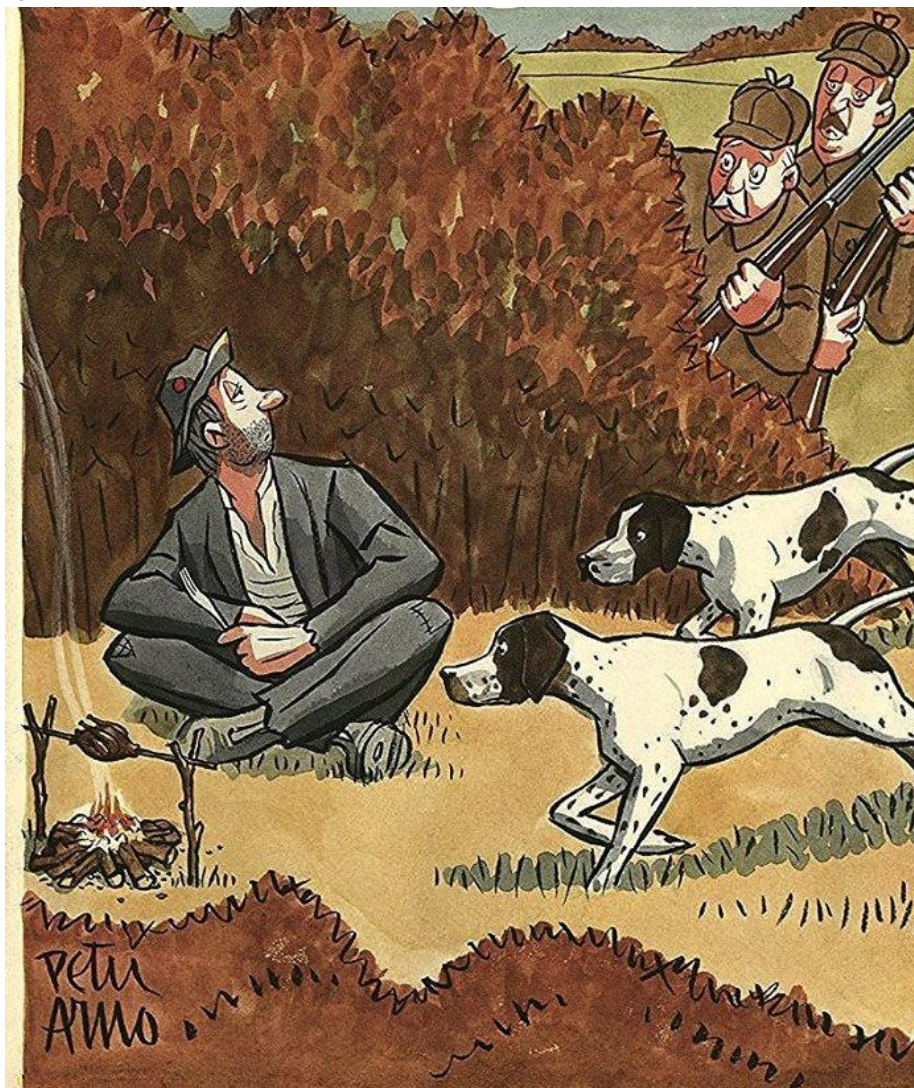
Рассмотрите изображение и выполните задание.

Выберите из предложенного списка семь терминов/понятий, которые может использовать социолог для анализа данного визуального источника. Термины/понятия должны иметь прямое отношение к содержанию источника и фиксировать наиболее важные элементы содержания.

Максимальное количество баллов за вопрос - 14 баллов (по 2 балла за каждый правильный ответ).

В задании 2 вопроса Максимальное количество баллов за задание – 28 баллов.

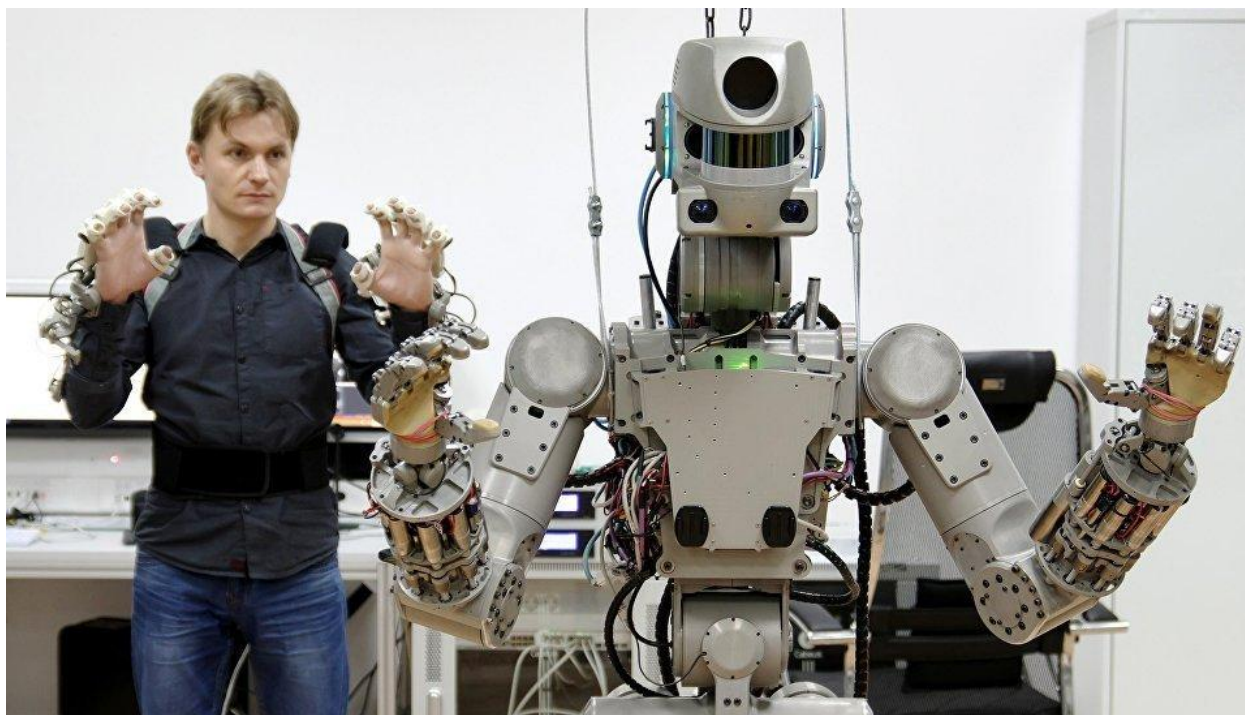
1.



В таблице напротив выбранного термина/понятия поставьте отметку +. Если отмечено больше семи терминов/понятий, ответ не засчитывается.

Гендерная дискриминация	
Доиндустриальное общество	
Люмпен	+
Миграция	
Деликвентное поведение	
Этнический конфликт	
Негативная референтная группа	+
Ролевое ожидание	+
Первичная социализация	
Статусный символ	+
Ролевое поведение	+
Этнический конфликт	
Девиянтное поведение	+
Квази-группа	+

2.



В таблице напротив выбранного термина/понятия поставьте отметку +.
Если отмечено больше семи терминов/понятий, ответ не засчитывается.

Децентрализация	
Информационное общество	+
Предмет труда	+
Медиатизация	
Компьютерная революция	+
Монополизм	
Высокие технологии	+
Общество знания	+
Тиражируемость	
Разделение властей	
Депопуляция	
Искусственные интеллектуальные отрасли	+
Социальная революция	
Информационный обмен	+

VI. Работа с текстом литературного произведения

Перед вами список социологических понятий и отрывок из знаменитого поэтического произведения. Подберите к каждой строфе одно социологическое понятие, которое можно проиллюстрировать данной строфой, и впечатайте в соответствующий раздел таблицы. Обратите внимание, что понятий больше, чем требуется, кроме того, в словах пропущены буквы.

Понятие должно быть вписано целиком, без пропусков букв. При наличии орфографической ошибки в слове ответ не оценивается.

Итоговая оценка за задание - 9 баллов (по 3 балла за каждый правильный ответ).

- конфессио...ый конфликт
- э...ский стереотип
- социальная ро...ь
- гендерная дискри...ция
- ст.....икация

Строфы стихотворения	Социологическое понятие
Что ж мой Онегин? Полусонный В постелю с бала едет он:	<i>социальная роль</i>
А Петербург неугомонный Уж барабаном пробужден. Встает купец, идет разносчик, На биржу тянется извозчик, С кувшином охтенка спешит, Под ней снег утренний хрустит. Проснулся утра шум приятный.	<i>стратификация</i>
Открыты ставни; трубный дым Столбом восходит голубым, И хлебник, немец аккуратный, В бумажном колпаке, не раз Уж отворял свой васисдас.	<i>этнический стереотип</i>

VII. Перевод научного текста на язык фольклора

Переведите научный текст на язык фольклора: выберите из списка три пословицы, которыми можно проиллюстрировать основные положения текста, и укажите их номера в порядке, соответствующем логике текста.

Цифры должны быть записаны без пропусков, точек, запятых, кавычек, скобок.

Правильный ответ 15 баллов / наличие хотя бы одной ошибки – 0 баллов.

«Гендерное неравенство в патриархальной семье определяется, в том числе, разницей в возрасте супругов. При этом чрезмерная разница в возрасте участников брачного рынка рассматривается не как обстоятельство, исключающее брак, но как причина возможного адюльтера, что порождает необходимость усиления контроля в паре (через ограничение круга общения), т.е. фактически увеличения внутрисемейного неравенства (хотя ограничение касается обоих супругов, решение о нем принимает только один). Аналогичный механизм действует и в отношении других статусных признаков: например, некоторая разница в уровне дохода супругов предпочтительна, т.к. способствует мужскому доминированию».

- 1) Жена богатая гордится и с мужем часто бранится.
- 2) Нет греха – бодливому сломать рога.
- 3) На молодой жениться – с молодцами не водиться.
- 4) Много выбирать – женатым не бывать.
- 5) Лучше иметь жену пьяную, чем упрямую.
- 6) Невеста родится, а жених на коня садится.

ОТВЕТ: 631 *Невеста родится, а жених на коня садится.*
На молодой жениться – с молодцами не водиться.
Жена богатая гордится и с мужем часто бранится.

VIII. Работа с иллюстративным материалом

Рассмотрите изображение и выполните задание. Какие суждения, применительно к данному изображению, являются верными? Выберите три суждения из шести предложенных.

Запишите цифры, под которыми они указаны, в правильной последовательности в ответ.

Цифры должны быть записаны без пропусков, точек, запятых, кавычек, скобок.

Правильный ответ — 3 балла (по 1 баллу за каждый правильный ответ).

В задании два вопроса. Максимальное количество баллов за задание — 6 баллов.

1.



- 1) I Всероссийский съезд профсоюзов в марте 1918 года принял решение о неизбежности курса на независимость профсоюзов, их активное участие в защите интересов трудящихся.
- 2) В связи с 10-летием Октябрьской революции профсоюзы СССР приняли участие в переводе промышленности на 7-часовой рабочий день.
- 3) В 1938 году представители профсоюзных объединений принимали участие в «судебных тройках».
- 4) Первые профсоюзы в России возникли в 1885 году во время знаменитой «Морозовской стачки».
- 5) С 1930 по 1944 год ВЦСПС возглавлял Н.М. Шверник.
- 6) Профсоюзная организация является независимым добровольным объединением работников отрасли с целью представления и защиты их социальных, трудовых и иных прав и интересов во взаимоотношениях с работодателем.

ОТВЕТ: 256



- 1) Плакат иллюстрирует проведение денежной реформы 1922-1924 годов.
- 2) Максимальный номинал «совзнаков» серии 1921 года составил 100000 (рублей).
- 3) Деноминация – это повышение курса национальной валюты по отношению к валютам других стран, международным счетным денежным единицам.
- 4) «Совзнаки», фактически являясь деньгами, официально деньгами не назывались, так как заявленной целью советского правительства было построение коммунистического общества, в котором деньги будут отсутствовать. Словосочетание «денежный знак» появилось только на банкноте образца 1922 года, до этого присутствует словосочетание «расчетный знак».
- 5) Новые «твердые» денежные знаки, появившиеся в серийном выпуске 1922 года, в народе получили название «керенки».
- 6) События, изображенные на плакате, относятся к периоду Гражданской войны в России.

ОТВЕТ: 124

IX. Установление хронологической последовательности

Правильный ответ — 4 балла / наличие хотя бы одной ошибки – 0 баллов.

В задании два вопроса. Максимальное количество баллов за задание – 8 баллов.

1. Установите хронологическую последовательность крупных событий советской / российской культурной жизни. Запишите цифры, которыми обозначены указанные события, в правильной последовательности в ответ.

Цифры должны быть записаны без пропусков, точек, запятых, кавычек, скобок.

- 1) Под руководством скульптора Е.В. Вучетича на Мамаевом кургане в Волгограде началось сооружение памятника-ансамбля «Героям Сталинградской битвы».
- 2) В 32-м павильоне ВДНХ «Космос и Машиностроение» установлены состыкованные копии космических кораблей «Союз - Аполлон».
- 3) В Москве прошел первый международный кинематографический смотр в СССР - Советский Кинофестиваль в Москве.
- 4) На экраны выходит первый советский цветной фильм – «Праздник труда» режиссера Николая Анощенко.

ОТВЕТ: 4312

2. Установите хронологическую последовательность крупных событий советской спортивной жизни. Запишите цифры, которыми обозначены указанные события, в правильной последовательности в ответ.

Цифры должны быть записаны без пропусков, точек, запятых, кавычек, скобок.

- 1) «День рождения» фанатского движения ленинградского «Зенита» - первый выезд болельщиков на матч со «Спартак» в Москву.
- 2) Основание газеты «Советский спорт», старейшего спортивного издания страны.
- 3) Открытие первого в СССР клуба Ворошиловских стрелков.
- 4) Советская гимнастка Лариса Латынина завоевывает свои первые три олимпийские золотые медали на Летних Олимпийских играх в Мельбурне.

ОТВЕТ: 2341

Х. Определение «выпадающего» изображения из хронологической группы

Максимальное количество баллов за задание – 8 баллов.

В том числе:

Правильно указан номер «выпадающего» изображения – 1 балл.

Дано обоснование верного ответа, в том числе:

- правильно указан исторический период (десятилетие / десятилетия) хронологической группы – 1 балл;

- правильно указан исторический период (десятилетие) выпадающего изображения – 1 балл;

- правильно определен и назван каждый из объектов, представленных в изображениях – по 1 баллу за каждый правильный ответ, максимум 5 баллов.

Перед вами пять изображений социально-культурных объектов, образов, являющихся определённым символом той или иной исторической эпохи, исторического периода. Четыре относятся к одному и тому же периоду (в пределах одного-двух десятилетий), одно из пяти – «выпадает» из хронологической группы (относится к другому периоду, десятилетию).

Рассмотрите изображения и выполните задание. Укажите «выпадающее» из хронологической группы изображение и объясните свой ответ (заполните в таблице соответствующие разделы).



Номер «выпадающего» изображения	<i>ОТВЕТ: 4</i>
Указание исторического периода (может быть названо десятилетие / десятилетия) хронологической группы	<i>60-е годы XX-го века</i>
Указание исторического периода (может быть названо десятилетие) «выпадающего» изображения	<i>Напиток «Кока-кола» появился в 1886 как лекарственное средство, стал самым популярным напитком в мире уже в 1902 году, правильные ответы: 80-е или 90-е или конец XIX века</i>
Идентификация объекта №1	<i>Алексей Леонов в открытом космосе, 1965</i>
Идентификация объекта №2	<i>Первый фильм о Джеймсе Бонде, 1962 / начало «Бондианы»</i>
Идентификация объекта №3	<i>Пацифик - международный символ мира, разоружения, антивоенного движения, разработан в 1958 году / Эмблема антивоенного движения и контркультуры 60-х</i>
Идентификация объекта №4	<i>логотип «Кока-кола»</i>
Идентификация объекта №5	<i>американский вертолёт, война во Вьетнаме (вторая Индокитайская война)</i>

Вариант №3

I. Проверка знания термина, соответствующего предлагаемому контексту.

Правильный ответ — 3 балла / неправильный – 0 баллов.

Максимальное количество баллов за задание – 6 баллов.

При наличии орфографической ошибки ответ не оценивается.

Впечатайте соответствующий контексту термин в выделенном окне.

1. Термин, обозначающий поземельное владение, при котором земли одного владельца разбросаны по разным местам среди других владений и не представляют хозяйственного целого. Данное явление возникло в результате многовекового передела общинной земли в российском государстве с целью уравнивать по хозяйственной полезности участки, выделенные каждому отдельному хозяйству. Раздробленность, часто доходившая до ничтожных величин, обесценивала такие участки и оказывала вредное влияние на хозяйство, препятствуя применению усовершенствованных систем полеводства, провоцируя постоянные судебные споры и аграрные беспорядки. На ликвидацию этого негативного явления были направлены многие преобразования, в частности, аграрная реформа П.А. Столыпина. Окончательно данный вид землепользования перестал существовать только в годы советской власти в результате коллективизации.

ТЕРМИН - __ чересполосица __

2. Идеология мирового гражданства, отрицающая государственный и национальный суверенитет; система взглядов, ставящая интересы всего человечества в целом выше интересов отдельной нации или государства и рассматривающая человека как свободного индивида в рамках Земли. В рамках данного мировоззрения различные проявления патриотизма трактуются как примитивные формы человеческого сознания (например, Л.Н. Толстой писал «..Мне несколько раз уже приходилось писать о патриотизме, о полной несовместимости его с учением не только Христа, в его идеальном смысле, но и с самыми низшими требованиями нравственности христианского общества..»).

ТЕРМИН: __ космополитизм __

II. Соотнесение изображения с множеством ассоциативных позиций.

Правильный ответ — 4 балла / неправильный – 0 баллов.

Рассмотрите изображение и выполните задание.

Некоторые объекты духовного мира, зачастую никогда не существовавшие в реальности, благодаря своему культурному смыслу, приобретают особую общественную важность, широкую известность. Определённый цвет становится символом и устойчиво закрепляется в общественном сознании, исторической памяти, приобретает собственный смысл. Например, Джордж Мартин в своём эссе одевает гарнизон Королевской Гавани Вестероса именно в «золотые» плащи и это авторское решение не требует обоснования: в читательском сознании возникают просчитываемые ассоциации. С чем обычно ассоциируются золото, золотой цвет в контексте социологии, истории, культуры? Соотнесите изображение золотого объекта с одной из представленных ниже ассоциативных позиций:



- 1) Фразеологизм, иносказательно - облегчить избавление от беды, в том числе у военных: дать разгромленному противнику возможность для отступления.
- 2) Объект древнегреческой мифологии, вошедший в европейскую фалеристику, в том числе с лозунгом «Награда не уступает подвигу».
- 3) Фразеологизм, символ локации элитного сегмента недвижимости.
- 4) Высшая в наградной системе СССР медаль за подвиг на войне.
- 5) Обозначение критерия профессиональной дифференциации наёмных сотрудников, в том числе – группа топ-менеджеров.
- 6) **Бонус при увольнении; компенсация, выплачиваемая руководителям фирмы в случае их ухода в отставку по собственной инициативе, или в результате поглощения этой компании другой или смены собственника. *правильный ответ***

III. Установление соответствия позиций, представленных в двух множествах (формы культуры и примеры, их иллюстрирующие)

Правильный ответ — 4 балла (по 1 баллу за каждый правильный ответ).

Культура постоянно окружает нас, выступая тем контекстом, в котором укоренены наши общение, действия, решения. Однако зачастую мы не замечаем подобного влияния культуры, особенно когда она «растворена» в нашей повседневности – в привычных для нас рутинных ситуациях и вещах. Задача социолога заключается в том, чтобы распознать общее в частном: например, обнаружить проявления той или иной разновидности культуры в конкретных событиях, формах коммуникации, артефактах.

Установите соответствие между формами культуры и примерами, их иллюстрирующими: к каждой позиции, данной в первом столбце, подберите соответствующую позицию из второго столбца.

ФОРМЫ КУЛЬТУРЫ	ПРИМЕРЫ
А) элитарная культура Б) субкультура В) массовая культура Г) народная культура	1) Зеленая цитадель» немецкого архитектора Фриденсрайха Хундертвассера 2) неформальные городские топонимы (географические названия: например, «Васька» – Васильевский остров в Санкт-Петербурге; «Багдашка» – улица Богдана Хмельницкого в Перми) 3) Американский ситком «Теория Большого взрыва» 4) статусные символы хайпбистов (молодых людей, настойчиво следующих модным тенденциям и одержимых покупкой новых эксклюзивных вещей) – одежда и обувь из капсульных коллекций ведущих брендов

Впечатайте в таблицу выбранные цифры под соответствующими буквами.

<i>ОТВЕТ:</i>	А	Б	В	Г
	1	4	3	2

IV. Проверка знаний из области исторической географии

Максимальное количество баллов за задание — 12 баллов (по 3 балла за каждое точное историческое название губернии, по 1 баллу за каждое правильное современное название соответствующего иностранного государства).

Изучение социального и политического развития страны, причин социальных изменений, невозможно без привлечения знаний из области исторической географии. Еще Н.М. Карамзин свою «Историю государства Российского» начал с историко-географического очерка, в его труде отводится довольно много места выяснению расположения различных пунктов и областей, упоминаемых в источниках.

Ракурс исторической географии необходим и для понимания результатов первой и единственной всеобщей переписи населения Российской империи 1897 года. Перепись, проведенная на научной основе, предоставила ценнейшие сведения о численности, составе и размещении населения в масштабах всей Российской империи в конце XIX века. Впервые были получены точные данные по абсолютному количеству населения (125 640 021 жителя).

Перепись стартовала 28 января (9 февраля) 1897 год путём непосредственного опроса всего населения на одну и ту же дату, в соответствии с Высочайше утверждённым в 1895 году «Положением о Первой всеобщей переписи населения Российской империи». Губернии и области были объединены в отдельные переписные районы. Центральное руководство было возложено на Главную переписную комиссию МВД Российской империи. Работу на местах возглавили губернские (областные) комиссии.

Приведите точные исторические названия (как это было на момент переписи) трех губерний / областей Российской империи, территории которых на данный момент входят в состав трех разных иностранных государств; укажите современные названия этих иностранных государств. При наличии орфографической ошибки в слове ответ не оценивается.

Историческое название губернии / области	Современное название государства
1	
2	
3	

Любые 3 губернии:

- Варшавская губерния (Польша),
- Лифляндская губерния (Латвия),
- Харьковская губерния (Украина),
- Тифлисская губерния (Грузия),
- Бессарабская губерния (Молдова),
- Виленская губерния (Литва),
- Сырдарьинская область (Узбекистан),
- Бакинская губерния (Азербайджан),
- Нюландская губерния (Финляндия) и др.

V. Анализ с визуального источника (иллюстрация и фотография)

Рассмотрите изображение и выполните задание.

Выберите из предложенного списка семь терминов/понятий, которые может использовать социолог для анализа данного визуального источника. Термины/понятия должны иметь прямое отношение к содержанию источника и фиксировать наиболее важные элементы содержания.

Максимальное количество баллов за вопрос - 14 баллов (по 2 балла за каждый правильный ответ).

В задании 2 вопроса Максимальное количество баллов за задание – 28 баллов.

1.



В таблице напротив выбранного термина/понятия поставьте отметку +. Если отмечено больше семи терминов/понятий, ответ не засчитывается.

Профессиональная дифференциация	+
Пост-индустриальное общество	
Ролевой конфликт	
Низший класс	
Маргинализация	
Объективная норма	+
Аномия	
Групповая динамика	+
Неформальная группа	+
Формальная группа	+
Эмиграция	
Расовый конфликт	
Гендерные нормы	+
Субкультура	+

2.



*В таблице напротив выбранного термина/понятия поставьте отметку +.
Если отмечено больше семи терминов/понятий, ответ не засчитывается.*

Возрастной статус	+
Информационное общество	+
Маргинализация	
Коммуникативный опыт	+
Уровень бедности	
Национальная идентичность	
Жизненные цели	+
Формальное лидерство	
Депопуляция	
Компьютерная грамотность	+
Третий возраст	+
Социометрия	
Избегание	
Непрерывное образование	+

VI. Работа с текстом литературного произведения

Перед вами список социологических понятий и отрывок из знаменитого поэтического произведения. Подберите к каждой строфе одно социологическое понятие, которое можно проиллюстрировать данной строфой, и введите в соответствующий раздел таблицы. Обратите внимание, что понятий больше, чем требуется, кроме того, в словах пропущены буквы.

Понятие должно быть вписано целиком, без пропусков букв. При наличии орфографической ошибки в слове ответ не оценивается.

Итоговая оценка за задание - 9 баллов (по 3 балла за каждый правильный ответ).

- социальный конф...кт
- ...вое исполнение
- объективная н...ма
- иер...хия
- ген... ная роль

Строфы стихотворения	Социологическое понятие
Они хранили в жизни мирной Привычки милой старины; У них на масленице жирной Водились русские блины; Два раза в год они говели; Любили круглые качели, Подблюдны песни, хоровод;	<i>ролевое исполнение</i>
В день Троицын, когда народ, Зевая, слушает молебен, Умильно на пучок зари Они роняли слезки три;	<i>объективная норма</i>
Им квас как воздух был потребен, И за столом у них гостям Носили блюда по чинам.	<i>иерархия</i>

VII. Перевод научного текста на язык фольклора

Переведите научный текст на язык фольклора: выберите из списка три пословицы, которыми можно проиллюстрировать основные положения текста, и укажите их номера в порядке, соответствующем логике текста.

Цифры должны быть записаны без пропусков, точек, запятых, кавычек, скобок.

Правильный ответ 15 баллов / наличие хотя бы одной ошибки – 0 баллов.

«Одним из признаков дисфункции социального института служит неконтролируемое продвижение кандидатов, лишенных социальных и моральных норм, в иерархии и такое изменение системы каналов социальной мобильности, при котором традиционно одобряемые качества личности не способствуют успешной социальной карьере. Другим свидетельством кризиса социального института выступает разрыв между декларируемым универсальным характером кодифицированной нормы и реальной практикой использования такой нормы в интересах элит. С содержательной точки зрения, о полной дисфункции можно говорить, когда социальный институт из системы, нацеленной на решение проблемы, превращается в систему, заинтересованную в сохранении проблемы как источника материальных и символических прибылей».

- 1) Законы-то святы, да исполнители – супостаты.
- 2) Помути, Бог, народ, да покорми воевод.
- 3) У воров не бывает каменных домов.
- 4) Смелого ищи в тюрьме, глупого – в полах.
- 5) Детей годовать – век коротать.
- 6) Бабе дорога – от печи до порога.

ОТВЕТ: 412 *Смелого ищи в тюрьме, глупого – в полах.*
Законы-то святы, да исполнители – супостаты.
Помути, Бог, народ, да покорми воевод.

VIII. Работа с иллюстративным материалом

Рассмотрите изображение и выполните задание. Какие суждения, применительно к данному изображению, являются верными? Выберите три суждения из шести предложенных.

Запишите цифры, под которыми они указаны, в правильной последовательности в ответ.

Цифры должны быть записаны без пропусков, точек, запятых, кавычек, скобок.

Правильный ответ — 3 балла (по 1 баллу за каждый правильный ответ).

В задании два вопроса. Максимальное количество баллов за задание — 6 баллов.

1.



- 1) Право на труд было закреплено в СССР в Конституции 1924 года и гарантировало трудоустройство только членам профсоюза, пострадавшим от безработицы.
- 2) Профсоюзная организация является государственным объединением работников отрасли с целью представления и защиты их социальных, трудовых и иных прав и интересов во взаимоотношениях с работодателем.
- 3) В 1933 в ведение профсоюзов в СССР были переданы управление государственным социальным страхованием и государственный надзор за соблюдением трудового законодательства, охраной труда и техникой безопасности.
- 4) Автором текста приведенного плаката является нарком просвещения А.В. Луначарский.
- 5) В связи с 10-летием Октябрьской революции профсоюзы СССР приняли участие в переводе промышленности на 7-часовой рабочий день.
- 6) В действующей Конституции РФ 1993 года гарантии трудоустройства для каждого трудоспособного гражданина РФ отсутствуют.

ОТВЕТ: 356



- 1) Декрет Совета народных комиссаров РСФСР «О ликвидации безграмотности среди населения РСФСР» от 26 декабря 1917 обязывал всех неграмотных в возрасте от 8 до 50 лет обучаться грамоте.
- 2) Ведущую роль в массовом обучении неграмотных взрослых чтению и письму в Советской России сыграла Всероссийская чрезвычайная комиссия по ликвидации безграмотности (ВЧК ликбез), постановления которой имели обязательный характер.
- 3) Согласно декрету Совета народных комиссаров РСФСР «О ликвидации безграмотности среди населения РСФСР», Народному комиссариату просвещения предоставлялось право привлекать всех грамотных лиц к обучению неграмотных на основе трудовой повинности.
- 4) Образование – процесс интеграции индивида в социальную систему, вхождение в социальную среду через овладение её социальными нормами, правилами и ценностями, знаниями, навыками.
- 5) Всеобщее обязательное 7-летнее обучение в городах и рабочих поселках было закреплено в конституции РСФСР 1918 года.
- 6) По данным переписи 1939 года, доля грамотных в РСФСР в возрасте от 9 до 49 лет достигла 89,7% (по данным хозяйственной переписи 1918 года, грамотных среди рабочих было 64%, среди крестьян – 30%).

ОТВЕТ: 236

IX. Установление хронологической последовательности

Правильный ответ — 4 балла / наличие хотя бы одной ошибки – 0 баллов.

В задании два вопроса. Максимальное количество баллов за задание – 8 баллов.

1. Установите хронологическую последовательность крупных событий советской / российской культурной жизни. Запишите цифры, которыми обозначены указанные события, в правильной последовательности в ответ.

Цифры должны быть записаны без пропусков, точек, запятых, кавычек, скобок.

- 1) В Москве стартовал знаменитый Каракумский автопробег по маршруту «Москва-Каракумы-Москва» (протяженность составила 9375 км).
- 2) Проспект Мира в Москве получает свое название в честь международного движения за мир и в связи с проходившим в СССР VI Всемирным фестивалем молодёжи и студентов.
- 3) В 32-м павильоне ВДНХ «Космос и Машиностроение» установлены состыкованные копии космических кораблей «Союз - Аполлон».
- 4) Скульптура «Рабочий и колхозница» (автор Вера Мухина), - «эталон социалистического реализма», представлена в павильоне СССР на международной выставке в Париже.

ОТВЕТ: 1423

2. Установите хронологическую последовательность крупных событий советской спортивной жизни. Запишите цифры, которыми обозначены указанные события, в правильной последовательности в ответ.

Цифры должны быть записаны без пропусков, точек, запятых, кавычек, скобок.

- 1) «Матч века» между сборными мира и сборными России по греко-римской борьбе, закончившийся победой российских спортсменов.
- 2) Последнее советское чемпионство киевского «Динамо».
- 3) Михаил Ботвинник становится первым советским шахматистом – чемпионом мира по шахматам.
- 4) Закладка в Москве первого советского футбольного стадиона «Динамо».

ОТВЕТ: 4321

X. Определение «выпадающего» изображения из хронологической группы

Максимальное количество баллов за задание – 8 баллов.

В том числе:

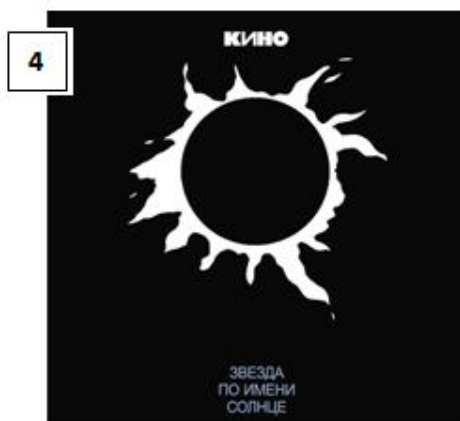
Правильно указан номер «выпадающего» изображения – 1 балл.

Дано обоснование верного ответа, в том числе:

- правильно указан исторический период (десятилетие / десятилетия) хронологической группы – 1 балл;
- правильно указан исторический период (десятилетие) выпадающего изображения – 1 балл;
- правильно определен и назван каждый из объектов, представленных в изображениях – по 1 баллу за каждый правильный ответ, максимум 5 баллов.

Перед вами пять изображений социально-культурных объектов, образов, являющихся определённым символом той или иной исторической эпохи, исторического периода. Четыре относятся к одному и тому же периоду (в пределах одного-двух десятилетий), одно из пяти – «выпадает» из хронологической группы (относится к другому периоду, десятилетию).

Рассмотрите изображения и выполните задание. Укажите «выпадающее» из хронологической группы изображение и объясните свой ответ (заполните в таблице соответствующие разделы).



Номер «выпадающего» изображения	<i>ОТВЕТ: 2</i>
Указание исторического периода (может быть названо десятилетие / десятилетия) хронологической группы	<i>80-е годы XX-го века</i>
Указание исторического периода (может быть названо десятилетие) «выпадающего» изображения	<i>30-е годы XX-го века / перед Второй мировой войной</i>
Идентификация объекта №1	<i>авария на ЧАЭС (1986) / Чернобыль и т.д.</i>
Идентификация объекта №2	<i>Первый комикс о Супермене (1938)</i>
Идентификация объекта №3	<i>«Звёздные войны» Джорджа Лукаса, с 1977-г. / Звездные войны и т.д.</i>
Идентификация объекта №4	<i>Пластика «Кино» (1989)</i>
Идентификация объекта №5	<i>Московская Олимпиада-(1980)/ XXII Летние Олимпийские Игры и т.д.</i>

Вариант №4

I. Проверка знания термина, соответствующего предлагаемому контексту.

Правильный ответ — 3 балла / неправильный — 0 баллов.

Максимальное количество баллов за задание — 6 баллов.

При наличии орфографической ошибки ответ не оценивается.

Впечатайте соответствующий контексту термин в выделенном окне.

1. Приверженцы совокупности религиозных течений в русле русской православной церкви, отвергающих предпринятую в 1650—1660-х патриархом Никоном и царём Алексеем Михайловичем церковную реформу. Применяли земные поклоны и унисонное церковное пение, а при совершении крестного знамения использовали двоеперстие. Некоторые из приверженцев принимали добровольную мученическую смерть для спасения души. На протяжении долго периода отечественной истории подвергались гонениям со стороны светских и духовных властей, а согласно указу первого правителя Российской империи были обязаны платить подушную дань в двойном размере. Ярчайшим представителем данного течения в период его возникновения был протопоп Аввакум. События в русской истории, связанные с данным течением, нашли отражение в творчестве В. И. Сурикова и М. В. Нестерова.

ТЕРМИН: ___ старообрядцы ___

2. В своем цикле статей «Несвоевременные мысли» М. Горький писал: «Сам Ленин, конечно, человек исключительной силы; человек талантливый, он обладает всеми свойствами «вождя», а также и необходимыми для этой роли отсутствием морали и чисто барским, безжалостным отношением к жизни народных масс». Укажите тип господства (власти), выделенный М.Вебером, соответствующий приведенной характеристике. Это самый неустойчивый тип власти, который часто заканчивается со смертью лидера, обладающего особыми исключительными талантами, способностью сильного воздействия на массы и др.

ТЕРМИН: ___ харизматический ___

II. Соотнесение изображения с множеством ассоциативных позиций.

Правильный ответ — 4 балла / неправильный — 0 баллов.

Рассмотрите изображение и выполните задание.

Некоторые объекты духовного мира, зачастую никогда не существовавшие в реальности, благодаря своему культурному смыслу, приобретают особую общественную важность, широкую известность. Определённый цвет становится символом и устойчиво закрепляется в общественном сознании, исторической памяти, приобретает собственный смысл. Например, Джордж Мартин в своём эссе одевает гарнизон Королевской Гавани Вестероса именно в «золотые» плащи и это авторское решение не требует обоснования: в читательском сознании возникают просчитываемые ассоциации. С чем обычно ассоциируются золото, золотой цвет в контексте социологии, истории, культуры? Соотнесите изображение золотого объекта с одной из представленных ниже ассоциативных позиций:



- 1) Фразеологизм, иносказательно - облегчить избавление от беды, в том числе у военных: дать разгромленному противнику возможность для отступления.
- 2) Объект древнегреческой мифологии, вошедший в европейскую фалеристику, в том числе с лозунгом «Награда не уступает подвигу».
- 3) Фразеологизм, символ локации элитного сегмента недвижимости.
- 4) Высшая в наградной системе СССР медаль за подвиг на войне.
- 5) **Обозначение критерия профессиональной дифференциации наёмных сотрудников, в том числе – группа топ-менеджеров. *правильный ответ***
- 6) Бонус при увольнении; компенсация, выплачиваемая руководителям фирмы в случае их ухода в отставку по собственной инициативе, или в результате поглощения этой компании другой или смены собственника.

III. Установление соответствия позиций, представленных в двух множествах (формы культуры и примеры, их иллюстрирующие)

Правильный ответ — 4 балла (по 1 баллу за каждый правильный ответ).

Культура постоянно окружает нас, выступая тем контекстом, в котором укоренены наши общение, действия, решения. Однако зачастую мы не замечаем подобного влияния культуры, особенно когда она «растворена» в нашей повседневности – в привычных для нас рутинных ситуациях и вещах. Задача социолога заключается в том, чтобы распознать общее в частном: например, обнаружить проявления той или иной разновидности культуры в конкретных событиях, формах коммуникации, артефактах.

Установите соответствие между формами культуры и примерами, их иллюстрирующими: к каждой позиции, данной в первом столбце, подберите соответствующую позицию из второго столбца.

ФОРМЫ КУЛЬТУРЫ	ПРИМЕРЫ
А) элитарная культура Б) субкультура В) массовая культура Г) народная культура	1) фанфики (любительские сочинения) по мотивам культового романа-эпопеи Дж.Р.Р. Толкина «Властелин колец» 2) бытовые приметы (например, просыпать соль – к ссоре; не узнали кого-то из знакомых – быть ему богатым) 3) «Индийские дневники» американского писателя-битника Аллена Гинзберга 4) американский телесериал в жанре фэнтези «Игра престолов»

Впечатайте в таблицу выбранные цифры под соответствующими буквами.

ОТВЕТ:	А	Б	В	Г
	3	1	4	2

IV. Проверка знаний из области исторической географии

Максимальное количество баллов за задание — 12 баллов (по 3 балла за каждое точное историческое название губернии, по 1 баллу за каждое правильное современное название соответствующего иностранного государства).

Изучение социального и политического развития страны, причин социальных изменений, невозможно без привлечения знаний из области исторической географии. Еще Н.М. Карамзин свою «Историю государства Российского» начал с историко-географического очерка, в его труде отводится довольно много места выяснению расположения различных пунктов и областей, упоминаемых в источниках.

Ракурс исторической географии необходим и для понимания результатов первой и единственной всеобщей переписи населения Российской империи 1897 года. Перепись, проведенная на научной основе, предоставила ценнейшие сведения о численности, составе и размещении населения в масштабах всей Российской империи в конце XIX века. Впервые были получены точные данные по абсолютному количеству населения (125 640 021 жителя).

Перепись стартовала 28 января (9 февраля) 1897 год путём непосредственного опроса всего населения на одну и ту же дату, в соответствии с Высочайше утверждённым в 1895 году «Положением о Первой всеобщей переписи населения Российской империи». Губернии и области были объединены в отдельные переписные районы. Центральное руководство было возложено на Главную переписную комиссию МВД Российской империи. Работу на местах возглавили губернские (областные) комиссии.

Приведите точные исторические названия (как это было на момент переписи) трех губерний / областей Российской империи, территории которых на данный момент входят в состав трех разных иностранных государств; укажите современные названия этих иностранных государств. При наличии орфографической ошибки в слове ответ не оценивается.

Историческое название губернии / области	Современное название государства
1	
2	
3	

Любые 3 губернии:

- Варшавская губерния (Польша),
- Лифляндская губерния (Латвия),
- Харьковская губерния (Украина),
- Тифлисская губерния (Грузия),
- Бессарабская губерния (Молдова),
- Виленская губерния (Литва),
- Сырдарьинская область (Узбекистан),
- Бакинская губерния (Азербайджан),
- Нюландская губерния (Финляндия) и др.

V. Анализ с визуального источника (иллюстрация и фотография)

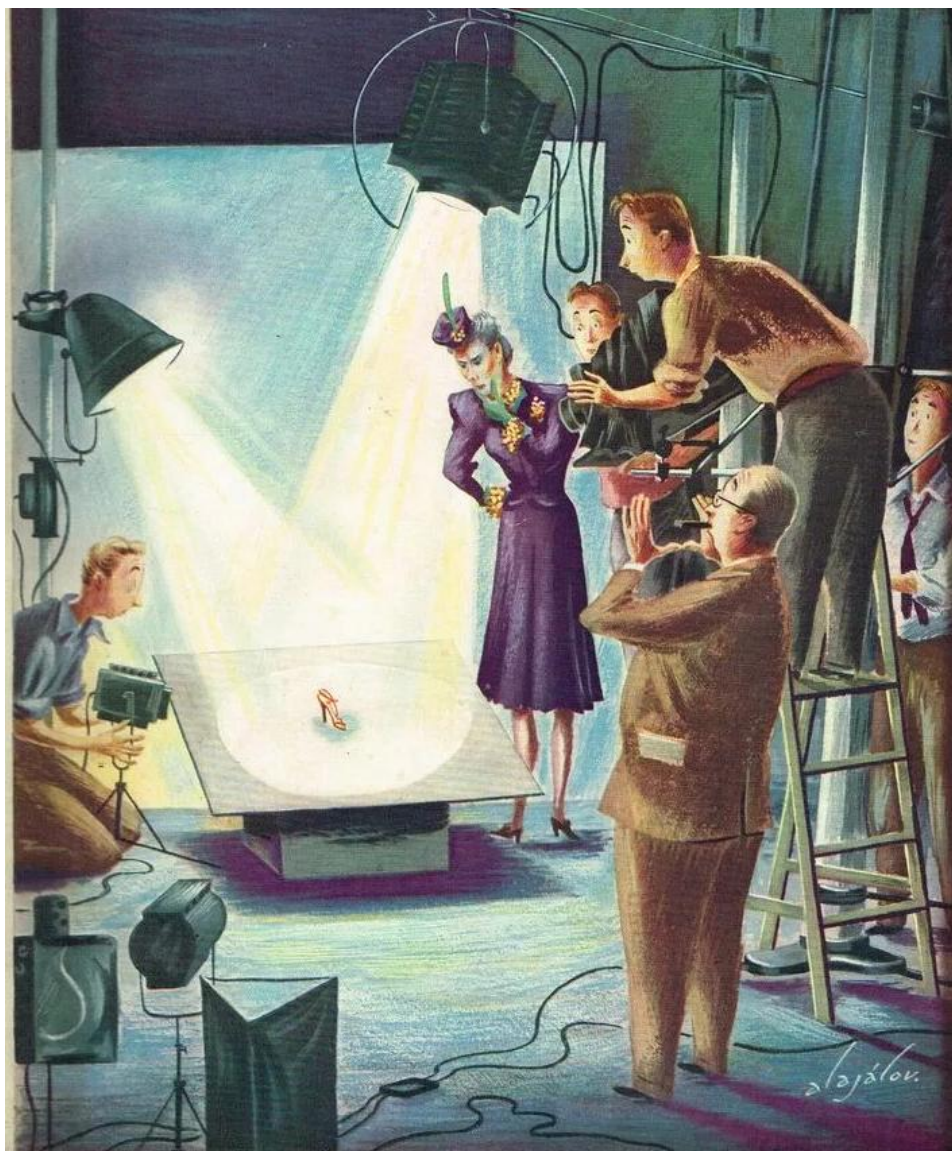
Рассмотрите изображение и выполните задание.

Выберите из предложенного списка семь терминов/понятий, которые может использовать социолог для анализа данного визуального источника. Термины/понятия должны иметь прямое отношение к содержанию источника и фиксировать наиболее важные элементы содержания.

Максимальное количество баллов за вопрос - 14 баллов (по 2 балла за каждый правильный ответ).

В задании 2 вопроса Максимальное количество баллов за задание – 28 баллов.

1.



В таблице напротив выбранного термина/понятия поставьте отметку +. Если отмечено больше семи терминов/понятий, ответ не засчитывается.

Формальная группа	+
Дисфункция	
Престиж	+
Массовая культура	+
Контркультура	
Гендерный символ	+
Миграция	
Негативная референтная группа	
Маскулинность	
Маргинализация	
Элита	+
Когнитивный диссонанс	+
Индустриальное общество	+
Пост-индустриальное общество	

2.



В таблице напротив выбранного термина/понятия поставьте отметку +.
Если отмечено больше семи терминов/понятий, ответ не засчитывается.

Национализация	
Социальная память	+
Малая группа	
Межпоколенческая трансляция	+
Социальное исключение	
Национальная идентичность	+
Нонконформизм	
Роль конфликт	
Ритуалы	+
Государственная идеология	+
Бюрократия	
Сплоченность	+
Историческое время личности	+
Элитарная культура	

VI. Работа с текстом литературного произведения

Перед вами список социологических понятий и отрывок из знаменитого поэтического произведения. Подберите к каждой строфе одно социологическое понятие, которое можно проиллюстрировать данной строфой, и впечатайте в соответствующий раздел таблицы. Обратите внимание, что понятий больше, чем требуется, кроме того, в словах пропущены буквы.

Понятие должно быть вписано целиком, без пропусков букв. При наличии орфографической ошибки в слове ответ не оценивается.

Итоговая оценка за задание - 9 баллов (по 3 балла за каждый правильный ответ).

- социальный ф...мен
- фрус...ия
- р...ная норма
- маргина...ть
- тр...ция

Строфы стихотворения	Социологическое понятие
Мазурка раздалась. Бывало, Когда гремел мазурки гром, В огромной зале все дрожало, Паркет трещал под каблуком, Тряслися, дребезжали рамы; Теперь не то: и мы, как дамы, Скользим по лаковым доскам.	<i>реальная норма</i>
Но в городах, по деревням Еще мазурка сохранила Первоначальные красы: Припрыжки, каблуки, усы	<i>традиция</i>
Все те же: их не изменила Лихая мода, наш тиран, Недуг новейших россиян.	<i>социальный феномен</i>

VII. Перевод научного текста на язык фольклора

Переведите научный текст на язык фольклора: выберите из списка три пословицы, которыми можно проиллюстрировать основные положения текста, и укажите их номера в порядке, соответствующем логике текста.

Цифры должны быть записаны без пропусков, точек, запятых, кавычек, скобок.

Правильный ответ 15 баллов / наличие хотя бы одной ошибки – 0 баллов.

«Негативная девиация, демонстрируемая представителями некоторых социальных групп, может восприниматься обществом как реальная норма: так, например, их предрасположенность к краже констатируется как нечто естественное – без ярко выраженного осуждения. Это характерно для общества с не вполне сформировавшимися нравственными ценностями, где мораль рассматривается скорее как некий недостижимый идеал, а не практическое руководство к действию. Границы допустимого поведения сдвигаются тем легче, чем более выражено сочувствие общества к группам, подвергающимся реальной или мнимой дискриминации».

- 1) От запада до востока нет человека без порока.
- 2) Солдат – что багор: подцепил – потащил, сорвалось – не удалось.
- 3) Не ленись служить, когда есть кому хвалить.
- 4) Солдат – горемыка, хуже лапотного лыка.
- 5) По службе нет дружбы.
- 6) Царь благими воеводы смиряет мира невзгоды.

ОТВЕТ: 214 *Солдат – что багор: подцепил – потащил, сорвалось – не удалось.
От запада до востока нет человека без порока.
Солдат – горемыка, хуже лапотного лыка.*

VIII. Работа с иллюстративным материалом

Рассмотрите изображение и выполните задание. Какие суждения, применительно к данному изображению, являются верными? Выберите три суждения из шести предложенных.

Запишите цифры, под которыми они указаны, в правильной последовательности в ответ.

Цифры должны быть записаны без пропусков, точек, запятых, кавычек, скобок.

Правильный ответ — 3 балла (по 1 баллу за каждый правильный ответ).

В задании два вопроса. Максимальное количество баллов за задание — 6 баллов.

1.



- 1) В числе крупнейших вошедших в Моссельпром предприятий были кондитерские фабрики «Красный Октябрь» (бывшее «Товарищество Эйнем»), «Им. П. А. Бабаева» (бывшее «Товарищество Абрикосов и сыновья»), «Марат» (бывшее «Товарищество Иванов и Марков») и др.
- 2) История Моссельпрома связана с именами Владимира Маяковского, Марка Шагала и других деятелей искусства, которых трест привлекал к рекламированию своей продукции.
- 3) Моссельпром — это хозрасчётная торгово-промышленная организация, существовавшая в 1922—1937 годах и объединявшая крупные предприятия сельскохозяйственной промышленности.

- 4) «Нигде кроме такой отравы не получите, как в Моссельпроме» - такую характеристику качества продукции, продаваемой данной организацией можно прочесть в романе М. Булгакова «Собачье сердце».
- 5) Хозрасчёт или хозяйственный расчёт - метод расчёта расходов и доходов на предприятии в условиях плановой экономики, предполагавший равномерное распределение части прибыли в пользу «общественности» — работников предприятия. Метод предполагал самостоятельную управляемость и финансирование в рамках централизованно (то есть правительством) установленных цен.
- 6) Моссельпром участвовал в первой в СССР Всесоюзной сельскохозяйственной выставке (ВСХВ) в Москве.

ОТВЕТ: __145__

2.



- 1) Валентина Терешкова - единственная в мире женщина, совершившая космический полёт в одиночку.
- 2) Во время первых полетов космонавты общались с Землей с помощью секретных слов, чтобы никто не мог догадаться, как все проходит. Такими словами служили названия цветов, фруктов и деревьев.

- 3) «Восток» - наименование серии советских космических кораблей, предназначенных для пилотируемых полётов по околоземной орбите. Создавались ведущим конструктором О. Г. Ивановским под руководством генерального конструктора ОКБ-1 Г.Н. Бабакина с 1958 по 1963 год.
- 4) Если первый «Восток» с Ю. А. Гагариным на борту совершил только 1 оборот вокруг Земли, облетев планету за 108 минут, то полёт корабля «Восток-6» с В. Терешковой продолжался уже около 3 суток. За это время корабль 48 раз обогнул Землю
- 5) Валентина Терешкова стала первой в мире женщиной-космонавтом, вышедшей в открытый космос.
- 6) Полет космического корабля «Восток-6» осуществлялся в тесной координации с научно-исследовательской орбитальной станцией «Мир».

ОТВЕТ: 124

IX. Установление хронологической последовательности

Правильный ответ — 4 балла / наличие хотя бы одной ошибки – 0 баллов.

В задании два вопроса. Максимальное количество баллов за задание – 8 баллов.

1. Установите хронологическую последовательность крупных событий советской / российской культурной жизни. Запишите цифры, которыми обозначены указанные события, в правильной последовательности в ответ.

Цифры должны быть записаны без пропусков, точек, запятых, кавычек, скобок.

- 1) В Москве было торжественно начато грандиозное строительство восьми многоэтажных зданий, получивших общепринятое название «сталинские высотки».
- 2) В Государственном Русском музее в Ленинграде открылась первая объемная и значительная персональная выставка работ Павла Филонова, российского и советского художника, одного из лидеров русского авангарда.
- 3) В Москве прошли грандиозные торжества, включая демонстрацию трудящихся, в честь открытия первой линии советского метрополитена.
- 4) На волне популярности новой телевизионной передачи «Клуб весёлых и находчивых» (КВН), по всей стране возникло КВН-движение.

ОТВЕТ: 3142

2. Установите хронологическую последовательность крупных событий советской спортивной жизни. Запишите цифры, которыми обозначены указанные события, в правильной последовательности в ответ.

Цифры должны быть записаны без пропусков, точек, запятых, кавычек, скобок.

- 1) Впервые советский футболист - Олег Блохин - становится лучшим бомбардиром евротурнира - Кубка обладателей Кубков УЕФА. (1986)
- 2) Лидия Скобликова, советская конькобежка, единственная шестикратная олимпийская чемпионка в истории конькобежного спорта, становится абсолютная чемпионкой Олимпиады в Инсбруке. (1964)
- 3) Основание газеты «Советский спорт», старейшего спортивного издания страны. (1924)
- 4) Последнее советское чемпионство киевского «Динамо». (1990)

ОТВЕТ: 3214

Х. Определение «выпадающего» изображения из хронологической группы

Максимальное количество баллов за задание – 8 баллов.

В том числе:

Правильно указан номер «выпадающего» изображения – 1 балл.

Дано обоснование верного ответа, в том числе:

- правильно указан исторический период (десятилетие / десятилетия) хронологической группы – 1 балл;
- правильно указан исторический период (десятилетие) выпадающего изображения – 1 балл;
- правильно определен и назван каждый из объектов, представленных в изображениях – по 1 баллу за каждый правильный ответ, максимум 5 баллов.

Перед вами пять изображений социально-культурных объектов, образов, являющихся определённым символом той или иной исторической эпохи, исторического периода. Четыре относятся к одному и тому же периоду (в пределах одного-двух десятилетий), одно из пяти – «выпадает» из хронологической группы (относится к другому периоду, десятилетию).

Рассмотрите изображения и выполните задание. Укажите «выпадающее» из хронологической группы изображение и объясните свой ответ (заполните в таблице соответствующие разделы).



Номер «выпадающего» изображения	<i>ОТВЕТ: 3</i>
Указание исторического периода (может быть названо десятилетие / десятилетия) хронологической группы	<i>90-е годы XIX века, конец века, 80-90-е годы</i>
Указание исторического периода (может быть названо десятилетие) «выпадающего» изображения	<i>Первая мировая война, 1914-1918</i>
Идентификация объекта №1	<i>перфорированная киноплёнка (1898)</i>
Идентификация объекта №2	<i>Шерлок Холмс, обложка книги Конан Дойла</i>
Идентификация объекта №3	<i>противогаз</i>
Идентификация объекта №4	<i>Эйфелева башня в Париже, 1889</i>
Идентификация объекта №5	<i>первое колесо обозрения (Чикаго, 1893)</i>

Вариант №5

I. Проверка знания термина, соответствующего предлагаемому контексту.

Правильный ответ — 3 балла / неправильный — 0 баллов.

Максимальное количество баллов за задание — 6 баллов.

При наличии орфографической ошибки ответ не оценивается.

Впечатайте соответствующий контексту термин в выделенном окне.

1. Так называлось вооруженное националистическое движение, боровшееся за свержение советской власти в Средней Азии в первой половине XX века. Идеологической основой движения являлся, в том числе, панисламизм. Существенным стимулом для повстанчества служила политика большевистских властей в отношении мусульманского населения, ломавшая традиционный уклад и образ жизни. Повстанцы прибегали к партизанской тактике: избегая столкновений с крупными частями регулярных советских войск, предпочитали внезапно нападать на небольшие отряды, укрепления или занятые большевиками населённые пункты, а затем быстро отходить. Нападали также на объекты Средне-Азиатской железной дороги. Страницы конфронтации советской власти и данного движения были отражены в таких культовых советских фильмах, как «Джугьбарс» и «Белое солнце пустыни».

ТЕРМИН - ____ *басмачество / басмачи* ____

2. Литературно и религиозно-философское течение русской общественной и философской мысли, оформившееся в 30-х—40-х годах XIX века, ориентированное на выявление самобытности России, её типовых отличий от Запада. Представители данного направления (в том числе А.С. Хомяков, Н.Я. Данилевский, Ю.В. Самарин, К.Н. Леонтьев), чаяли расцвета пышной и своеобразной славянской культуры, резко отличающейся от культуры европейской. Николай Бердяев оценивал данные идеи как «детское сознание русского народа, первое национальное пробуждение от сна, первый опыт самоопределения».

ТЕРМИН: ____ *славянофильство* ____

II. Соотнесение изображения с множеством ассоциативных позиций.

Правильный ответ — 4 балла / неправильный — 0 баллов.

Рассмотрите изображение и выполните задание.

Некоторые объекты духовного мира, зачастую никогда не существовавшие в реальности, благодаря своему культурному смыслу, приобретают особую общественную важность, широкую известность. Определённый цвет становится символом и устойчиво закрепляется в общественном сознании, исторической памяти, приобретает собственный смысл. Например, Джордж Мартин в своём эпосе одевает гарнизон Королевской Гавани Вестероса именно в «золотые» плащи и это авторское решение не требует обоснования: в читательском сознании возникают просчитываемые ассоциации. С чем обычно ассоциируются золото, золотой цвет в контексте социологии, истории, культуры? Соотнесите изображение золотого объекта с одной из представленных ниже ассоциативных позиций:

Mile

- 1) Фразеологизм, иносказательно - облегчить избавление от беды, в том числе у военных: дать разгромленному противнику возможность для отступления.
- 2) Объект древнегреческой мифологии, вошедший в европейскую фалеристику, в том числе с лозунгом «Награда не уступает подвигу».
- 3) **Фразеологизм, символ локации элитного сегмента недвижимости. *правильный ответ***
- 4) Высшая в наградной системе СССР медаль за подвиг на войне.
- 5) Обозначение критерия профессиональной дифференциации наёмных сотрудников, в том числе – группа топ-менеджеров.
- 6) Бонус при увольнении; компенсация, выплачиваемая руководителям фирмы в случае их ухода в отставку по собственной инициативе, или в результате поглощения этой компании другой или смены собственника.

III. Установление соответствия позиций, представленных в двух множествах (формы культуры и примеры, их иллюстрирующие)

Правильный ответ — 4 балла (по 1 баллу за каждый правильный ответ).

Культура постоянно окружает нас, выступая тем контекстом, в котором укоренены наши общение, действия, решения. Однако зачастую мы не замечаем подобного влияния культуры, особенно когда она «растворена» в нашей повседневности – в привычных для нас рутинных ситуациях и вещах. Задача социолога заключается в том, чтобы распознать общее в частном: например, обнаружить проявления той или иной разновидности культуры в конкретных событиях, формах коммуникации, артефактах.

Установите соответствие между формами культуры и примерами, их иллюстрирующими: к каждой позиции, данной в первом столбце, подберите соответствующую позицию из второго столбца.

ФОРМЫ КУЛЬТУРЫ	ПРИМЕРЫ
А) элитарная культура Б) субкультура В) массовая культура Г) народная культура	1) фильм Стэнли Кубрика «Заводной апельсин», исследующий насилие в современных обществах 2) крест («Х») и аббревиатура «sXe» как символы, которые используются в среде стрейт-эджеров, «отпочковавшихся» от панков, но призывающих отказаться от разрушительных привычек (курение, употребление алкоголя и наркотиков) 3) История о славном и храбром богатыре Илье Муромце и Соловье-разбойнике 4) серия мультипликационных фильмов «Ледниковый период»

Впечатайте в таблицу выбранные цифры под соответствующими буквами.

<i>ОТВЕТ:</i>	А	Б	В	Г
	1	2	4	3

IV. Проверка знаний из области исторической географии

Максимальное количество баллов за задание — 12 баллов (по 3 балла за каждое точное историческое название губернии, по 1 баллу за каждое правильное современное название соответствующего иностранного государства).

Изучение социального и политического развития страны, причин социальных изменений, невозможно без привлечения знаний из области исторической географии. Еще Н.М. Карамзин свою «Историю государства Российского» начал с историко-географического очерка, в его труде отводится довольно много места выяснению расположения различных пунктов и областей, упоминаемых в источниках.

Ракурс исторической географии необходим и для понимания результатов первой и единственной всеобщей переписи населения Российской империи 1897 года. Перепись, проведенная на научной основе, предоставила ценнейшие сведения о численности, составе и размещении населения в масштабах всей Российской империи в конце XIX века. Впервые были получены точные данные по абсолютному количеству населения (125 640 021 жителя).

Перепись стартовала 28 января (9 февраля) 1897 год путём непосредственного опроса всего населения на одну и ту же дату, в соответствии с Высочайше утверждённым в 1895 году «Положением о Первой всеобщей переписи населения Российской империи». Губернии и области были объединены в отдельные переписные районы. Центральное руководство было возложено на Главную переписную комиссию МВД Российской империи. Работу на местах возглавили губернские (областные) комиссии.

Приведите точные исторические названия (как это было на момент переписи) трех губерний / областей Российской империи, территории которых на данный момент входят в состав трех разных иностранных государств; укажите современные названия этих иностранных государств. При наличии орфографической ошибки в слове ответ не оценивается.

Историческое название губернии / области	Современное название государства
1	
2	
3	

Любые 3 губернии:

- Варшавская губерния (Польша),
- Лифляндская губерния (Латвия),
- Харьковская губерния (Украина),
- Тифлисская губерния (Грузия),
- Бессарабская губерния (Молдова),
- Виленская губерния (Литва),
- Сырдарьинская область (Узбекистан),
- Бакинская губерния (Азербайджан),
- Нюландская губерния (Финляндия) и др.

V. Анализ с визуального источника (иллюстрация и фотография)

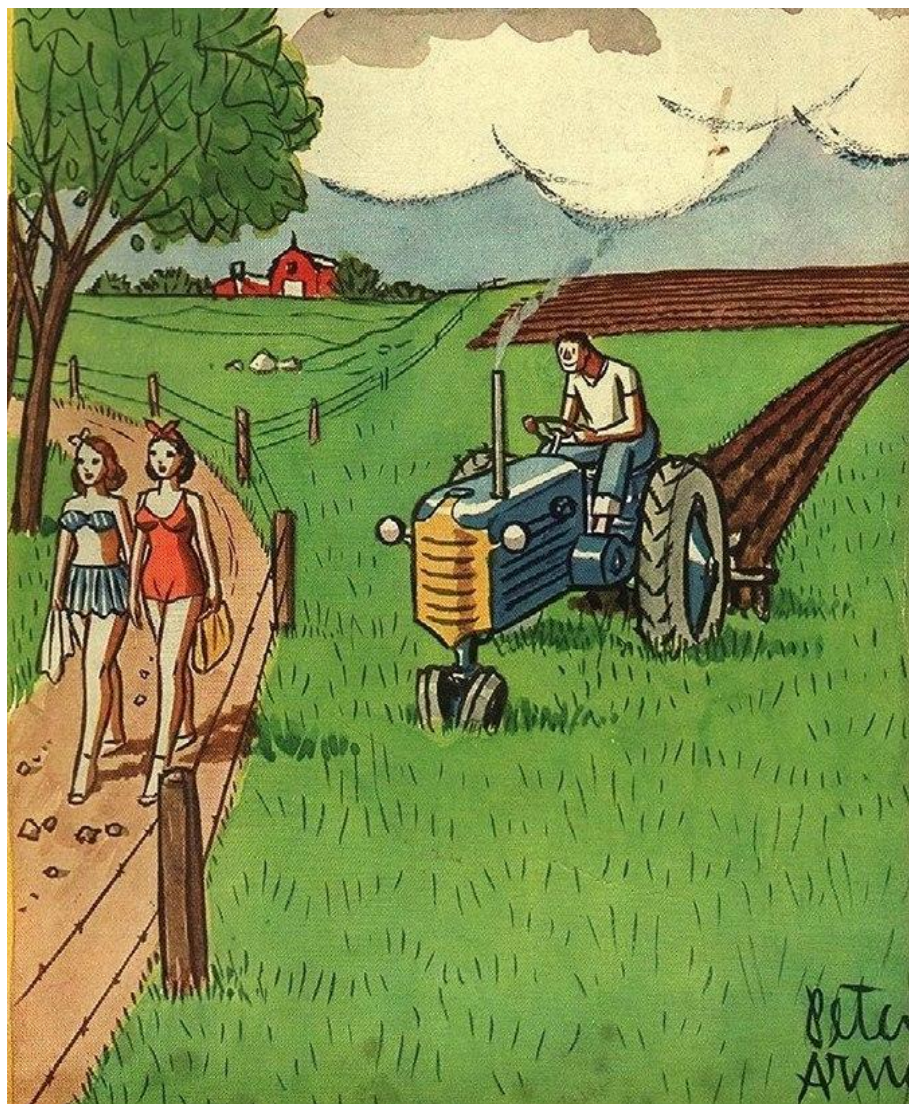
Рассмотрите изображение и выполните задание.

Выберите из предложенного списка семь терминов/понятий, которые может использовать социолог для анализа данного визуального источника. Термины/понятия должны иметь прямое отношение к содержанию источника и фиксировать наиболее важные элементы содержания.

Максимальное количество баллов за вопрос - 14 баллов (по 2 балла за каждый правильный ответ).

В задании 2 вопроса Максимальное количество баллов за задание – 28 баллов.

1.



В таблице напротив выбранного термина/понятия поставьте отметку +. Если отмечено больше семи терминов/понятий, ответ не засчитывается.

Аграрное общество	
Дисфункция	
Ролевое поведение	+
Индустриальное общество	+
Массовая культура	+
Люмпенизация	
Допустимое поведение	+
Групповые нормы	+
Гендерная роль	+
Ресоциализация	
Групповая дискриминация	
Гендерная дискриминация	
Когорта	+
Формальная группа	

2.



В таблице напротив выбранного термина/понятия поставьте отметку +. Если отмечено больше семи терминов/понятий, ответ не засчитывается.

Самопрезентация	+
Фрустрация	
Самовыражение	+
Ошибка восприятия	
Социальное партнерство	
Социальная сеть	+
Субкультура	+
Сословие	
Антиконсюмеризм	
Занимательность	+
Люмпены	
Эмоциональная атмосфера	+
Предписанный статус	
Массовая культура	+

VI. Работа с текстом литературного произведения

Перед вами список социологических понятий и отрывок из знаменитого поэтического произведения. Подберите к каждой строфе одно социологическое понятие, которое можно проиллюстрировать данной строфой, и введите в соответствующий раздел таблицы. Обратите внимание, что понятий больше, чем требуется, кроме того, в словах пропущены буквы.

Понятие должно быть вписано целиком, без пропусков букв. При наличии орфографической ошибки в слове ответ не оценивается.

Итоговая оценка за задание - 9 баллов (по 3 балла за каждый правильный ответ).

- ...лая группа
- рет...зм
- ролевое ис...нение
- групповая дина...а
- социа...ция

Строфы стихотворения	Социологическое понятие
Но в них не видно перемены; Все в них на старый образец:	<i>групповая динамика</i>
У тетушки княжны Елены Все тот же тюлевый чепец; Все белится Лукерья Львовна, Все то же лжет Любовь Петровна, Иван Петрович так же глуп, Семен Петрович так же скуп, У Пелагеи Николавны Все тот же друг мосье Финмуш, И тот же шпиц, и тот же муж;	<i>малая группа</i>
А он, всё клуба член исправный, Все так же смирен, так же глух И так же ест и пьет за двух.	<i>ролевое исполнение</i>

VII. Перевод научного текста на язык фольклора

Переведите научный текст на язык фольклора: выберите из списка три пословицы, которыми можно проиллюстрировать основные положения текста, и укажите их номера в порядке, соответствующем логике текста.

Цифры должны быть записаны без пропусков, точек, запятых, кавычек, скобок.

Правильный ответ 15 баллов / наличие хотя бы одной ошибки – 0 баллов.

«В ригидной социальной структуре несовпадение социальных статусов и статусных символов свидетельствует о кризисе иерархии. Дисфункция социального института в этом контексте проявляется в коррупции. Общество переживает состояние аномии, когда девиантное поведение маргиналов, порицаемое в нормальных условиях, становится группообразующим признаком элиты и новой социальной нормой».

- 1) Замуж выходи, в оба гляди.
- 2) Голод мучит, а долг крушит.
- 3) На младших не найдёшь себе управы там, где делятся они со старшим пополам.
- 4) Узнавай купца по обману, а судью по карману.
- 5) Где слуги в шелках, там баре в долгах.
- 6) Свои собаки гложись, а чужие не вяжись.

ОТВЕТ: __534__

Где слуги в шелках, там баре в долгах.

На младших не найдёшь себе управы там, где делятся они со старшим пополам.

Узнавай купца по обману, а судью по карману.

VIII. Работа с иллюстративным материалом

Рассмотрите изображение и выполните задание. Какие суждения, применительно к данному изображению, являются верными? Выберите три суждения из шести предложенных.

Запишите цифры, под которыми они указаны, в правильной последовательности в ответ.

Цифры должны быть записаны без пропусков, точек, запятых, кавычек, скобок.

Правильный ответ — 3 балла (по 1 баллу за каждый правильный ответ).

В задании два вопроса. Максимальное количество баллов за задание — 6 баллов.

1.



- 1) Тунеядство - «лень, безделье», «жизнь за счёт чужого труда, на чужой счёт», «паразитическое существование за счёт общества». Является одной из форм социального паразитизма.
- 2) Согласно указу об усилении борьбы с тунеядством 1961 года, лица, не работавшие в течение одного года, подлежали уголовной ответственности.
- 3) Статья 209 УК РСФСР («тунеядство») могла применяться и к нежелательным элементам. Наиболее известный пример - дело поэта Андрея Вознесенского, приговоренного в 1964 году к пяти годам принудительного труда в отдалённой местности и отбывавшего ссылку в Архангельской области.
- 4) Резко критическое отношение к социальному паразитизму характерно для социалистов начиная с XIX века. Французский текст гимна социалистов «Интернационал» (1875) содержит эту идею.
- 5) С 1936 по 1939 годы в СССР наказанием за тунеядство был расстрел.
- 6) В апреле 1991 года законом "О занятости населения" была отменена уголовная ответственность за тунеядство и легализована безработица.

ОТВЕТ: 146

2.



- 1) Идея строительства дороги была выдвинута впервые в 80-е годы 19 века, - в 1888 году в Русском техническом обществе обсуждался проект постройки тихоокеанской железной дороги через северную оконечность Байкала.
- 2) БАМ – это система нефтепровода и газопровода, соединяющих европейскую часть России с Сахалином.
- 3) Историческое название БАМа «Великий Сибирский Путь».
- 4) Весной 1974 г. БАМ был назван всесоюзной комсомольской стройкой. В этот район стало стекаться множество молодых людей из всех регионов Советского Союза.
- 5) Впервые в СССР на БАМе ширина колеи была сделана по европейским стандартам.
- 6) В 1932 (13 апреля) вышло постановление СНК СССР «О строительстве Байкало-Амурской железной дороги», по которому были развернуты проектно-изыскательские работы и началось строительство.

ОТВЕТ: 146

IX. Установление хронологической последовательности

Правильный ответ — 4 балла / наличие хотя бы одной ошибки – 0 баллов.

В задании два вопроса. Максимальное количество баллов за задание – 8 баллов.

1. Установите хронологическую последовательность крупных событий советской / российской культурной жизни. Запишите цифры, которыми обозначены указанные события, в правильной последовательности в ответ.

Цифры должны быть записаны без пропусков, точек, запятых, кавычек, скобок.

- 1) Мультипликационный фильм режиссёра Александра Петрова «Старик и море» удостоен премии Американской киноакадемии «Оскар» как лучший короткометражный фильм.
- 2) В 32-м павильоне ВДНХ «Космос и Машиностроение» установлены состыкованные копии космических кораблей «Союз - Аполлон».
- 3) Торжественное открытие памятника-ансамбля на Мамаевом кургане в Волгограде «Героям Сталинградской битвы».
- 4) Советский документальный фильм «Разгром немецко-фашистских войск по Москвой» (режиссеры Л. Варламов и И.Копалин) был удостоен премии «Оскар».

ОТВЕТ: 4321

2. Установите хронологическую последовательность крупных событий советской спортивной жизни. Запишите цифры, которыми обозначены указанные события, в правильной последовательности в ответ.

Цифры должны быть записаны без пропусков, точек, запятых, кавычек, скобок.

- 1) Основание рабочими депо Москва-пассажирская футбольного клуба «Казанка», (впоследствии московский «Локомотив»).
- 2) Легендарный хоккеист, «Форвард № 17» Валерий Харламов впервые вышел на лед под номером 17 в сборной СССР на 37-м Чемпионате мира в Стокгольме.
- 3) Михаил Ботвинник становится первым советским шахматистом – чемпионом мира по шахматам.
- 4) Московский Центральный Спортивный Клуб Армии (ЦСКА) становится первым российским клубом, выигравшим европейский трофей.

ОТВЕТ: 1324

X. Определение «выпадающего» изображения из хронологической группы

Максимальное количество баллов за задание – 8 баллов.

В том числе:

Правильно указан номер «выпадающего» изображения – 1 балл.

Дано обоснование верного ответа, в том числе:

- правильно указан исторический период (десятилетие / десятилетия) хронологической группы – 1 балл;
- правильно указан исторический период (десятилетие) выпадающего изображения – 1 балл;
- правильно определен и назван каждый из объектов, представленных в изображениях – по 1 баллу за каждый правильный ответ, максимум 5 баллов.

Перед вами пять изображений социально-культурных объектов, образов, являющихся определённым символом той или иной исторической эпохи, исторического периода. Четыре относятся к одному и тому же периоду (в пределах одного-двух десятилетий), одно из пяти – «выпадает» из хронологической группы (относится к другому периоду, десятилетию).

Рассмотрите изображения и выполните задание. Укажите «выпадающее» из хронологической группы изображение и объясните свой ответ (заполните в таблице соответствующие разделы).

1



2



3



4

QWERTY

5



Номер «выпадающего» изображения	<i>ОТВЕТ: 2</i>
Указание исторического периода (может быть названо десятилетие / десятилетия) хронологической группы	<i>70-е годы XIX века</i>
Указание исторического периода (может быть названо десятилетие) «выпадающего» изображения	<i>70-е годы XX-го века</i>
Идентификация объекта №1	<i>Бисмарк (1871), провозглашение Второго Рейха, объединение Германии, знаменитая прусская pickelhaube</i>
Идентификация объекта №2	<i>первый логотип кофейни «Старбакс» (1971)</i>
Идентификация объекта №3	<i>«Либерти», Статуя свободы (1876)</i>
Идентификация объекта №4	<i>QWERTY—1878 год. / 70-е годы XIX века и т.д.</i>
Идентификация объекта №5	<i>фонограф Эдисона, (1878)</i>