

Шифр:

ПИСЬМЕННАЯ РАБОТА УЧАСТНИКА ОЛИМПИАДЫ ШКОЛЬНИКОВ СПбГУ 2021–2022

заключительный этап

Предмет (комплекс предметов) Олимпиады

ГЕОГРАФИЯ (06-08 класс)

Город, в котором проводится Олимпиада

Дата

Вариант заключительного этапа Олимпиады школьников СПбГУ по географии включает в себя 5 заданий разного типа для 6–8 и 9–11 классов. Каждое задание оценивается максимально в 20 баллов. Наибольшая итоговая сумма баллов, которой могут быть оценены ответы на все вопросы олимпиадного варианта при условии отсутствия в них ошибок, неправильных, неполных или неточных ответов, равна 100. Неверные ответы оцениваются в 0 баллов. Возможен частичный зачёт баллов за неполный ответ на задание. Под неполным понимается ответ, содержащий правильные ответы не на все вопросы задания. В таком случае присуждается только часть баллов за правильные ответы задания, соответствующая доле от максимально возможного балла. Подсчёт итоговой оценки за задание осуществляется путём суммирования баллов, выставленных за каждый из вопросов.

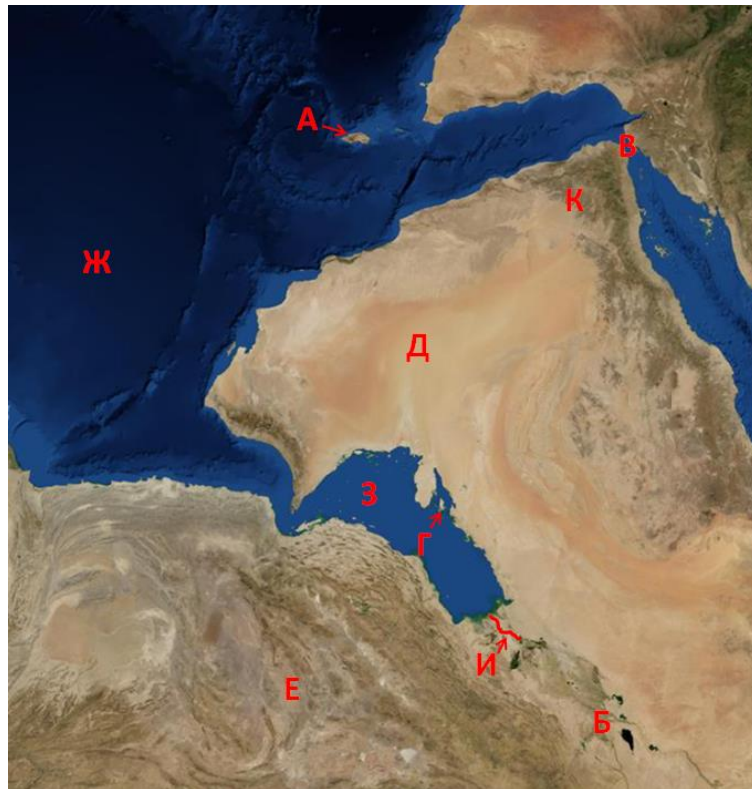
Вариант 1

Задание 1.

Задание рассчитано на умение распознавать географические объекты на космических снимках, а также на знания в области страноведения. В ходе его выполнения участник Олимпиады должен определить, какой географический объект изображён на космическом снимке под конкретной буквой. Таких объектов 10 и каждому из них посвящён 1 вопрос. В некоторых вопросах имеется подсказка, позволяющая облегчить поиск правильного ответа. Каждый правильный ответ оценивается в 2 балла. Максимальное количество баллов за задание при всех правильных ответах – 20 баллов.

Мы привыкли, что обычно географические карты ориентированы с юга на север: нижняя часть карты находится на юге, верхняя – на севере, с правой стороны – восток, с левой –

запад. Но в космосе вид земной поверхности может иметь совсем другое расположение. Посмотрите на приведённый ниже снимок земной поверхности, определите к какому региону мира он относится, и ответьте на вопросы.



1. Как называется остров под литерой «А», про который Диодор Сицилийский писал, что он является главным поставщиком ладана и мирры? С древних времен остров знаменит Драконовым деревом, чей сок имеет кроваво-красный цвет
2. Как называется город под литерой «Б», основанный в 762 году н.э., как столица крупнейшего государства того времени?
3. Обозначенный литерой «В» пролив является одной из главных судоходных артерий мира, и разделяет два крупнейших континента Земли. Как он называется?
4. Как называется остров и одноименное государство под литерой «Г», являющийся крупным центром добычи нефти и природного газа? Государство является монархией, а вот абсолютной или конституционной – тут мнения расходятся.
5. Песчаная пустыня под литерой «Д», расположенная на этом полуострове является одной из крупнейших пустынь мира. Как называется эта пустыня?
6. Государство под литерой «Е» занимает большую часть одноименного нагорья, и является родиной одной из древнейших дошедших до нашего времени монотеистических религий, чьей священной книгой является Авеста. Как называется государство «Е»?
7. Как называется море, обозначенное на снимке под литерой «Ж»?
8. Этот морской залив, обозначенный литерой «З» имеет два названия по имени народов, проживающих на разных его берегах. Приведите хотя бы одно, любое, название этого залива.
9. Река под литерой «И» является крупнейшей в рассматриваемом регионе и при этом одной из наиболее коротких (195 км); она образована в результате слияния двух других крупных рек, упоминаемых в Библии. Как называется эта река?
10. Это государство под литерой «К» известно с глубокой древности. Одна его часть получила независимость в 1918 году, а вторая – в 1967 году. С 1990 года – это единое государство, но в последнее десятилетие в стране идёт перманентная гражданская

война, сопровождающаяся иностранной интервенцией. Как называется это государство?

Ответ: А – остров Сокотра, Б – город Багдад, В – Баб-эль-Мандебский пролив, Г – остров и королевство Бахрейн, Д – пустыня Руб-эль-Хали, Е – Иран, Ж – Аравийское море, З – Персидский / Аравский залив, И – река Шатт-эль-Араб, К – Йемен.

Задание 2.

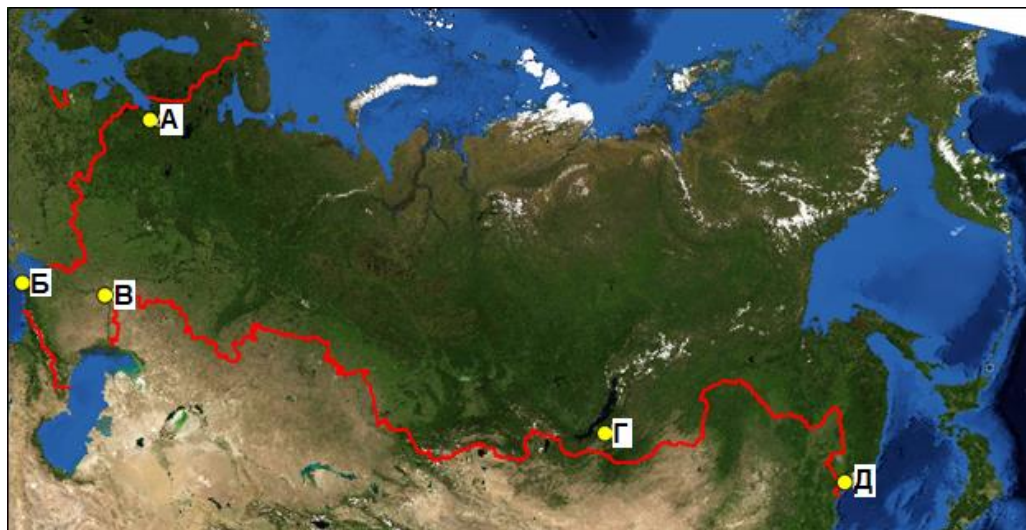
Задание из области физической географии и климатологии, состоящее из двух частей. В первой части от участника требуется соотнести 5 городов, отмеченных на космическом снимке территории России, с соответствующими климатограммами (диаграммами среднемесячных температур и сумм атмосферных осадков) из 6 представленных. Затем, для каждого из 5 отмеченных на карте городов требуется выбрать его название из 10 представленных. Каждое правильное соответствие (город-климатограмма) при выполнении первой части оценивается в 3 балла, каждое правильное соответствие (город – название) при выполнении второй части оценивается в 1 балл. При этом, если для какого-то города соответствие с климатограммой в первой части **НЕВЕРНО**, то верное соответствие с его названием во второй части **НЕ** засчитывается. Максимальное количество баллов за задание при всех правильных ответах – 20 баллов.

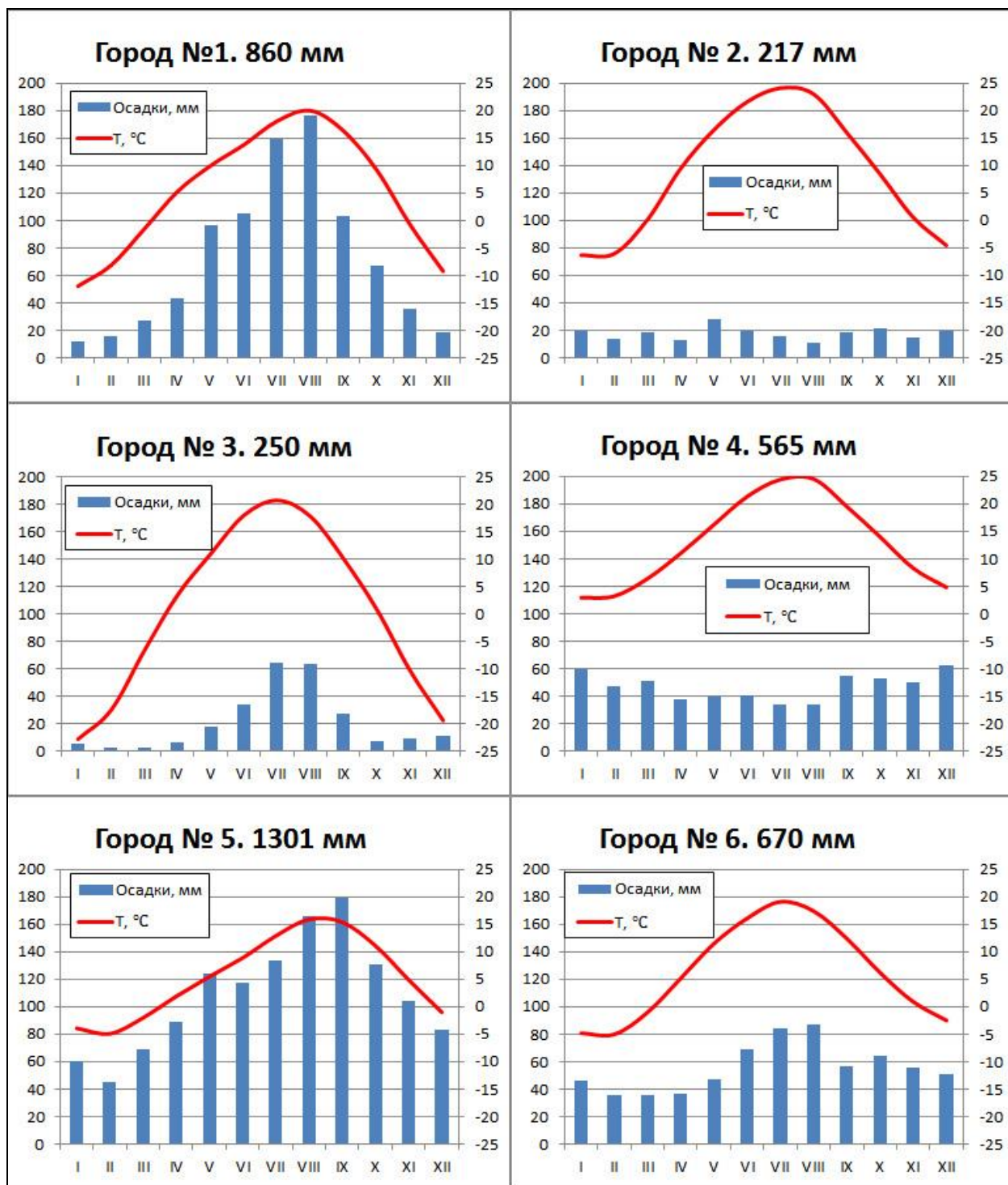
А. Установите соответствие между городами России, отмеченными буквенными индексами на космическом снимке, и климатограммами. В заголовках диаграмм, рядом с номером города, указано годовое количество осадков. Обратите внимание, что одна климатограмма лишняя.

Б. Затем сопоставьте буквенный индекс города с его названием из списка:

Санкт-Петербург
Анапа
Сочи
Астрахань
Волгоград

Якутск
Улан-Удэ
Хабаровск
Петропавловск-Камчатский
Владивосток





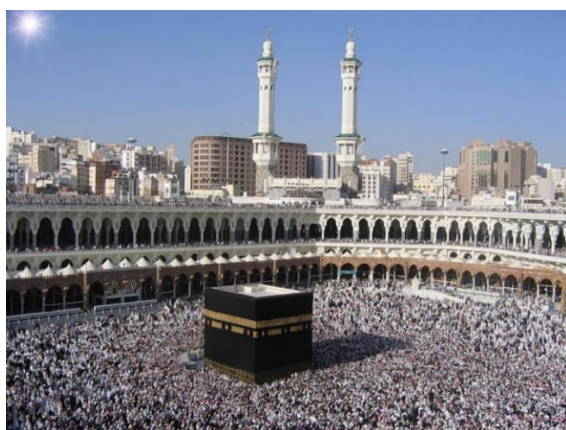
Ответ:

Буква на снимке	№ климатограммы	Город
А	6	Санкт-Петербург
Б	4	Анапа

В	2	Волгоград
Г	3	Улан-Удэ
Д	1	Владивосток

Задание 3.

Задание направлено на выявление знаний в области географии религий, в ходе выполнения которого участник должен определить два священных места, изображённых на фотографиях, а также некоторые их особенности. Задание представлено в виде текстового описания исторических, географических и социальных особенностей этих мест и их роли в определённой религии. Прочитав текст и изучив фотографии, необходимо ответить на 10 вопросов. Каждый правильный ответ оценивается в 2 балла. Максимальное количество баллов за задание при всех правильных ответах – 20 баллов.



1



2

Традиция путешествия верующих к сакральным для их религий местам имеет многовековую историю и возникла ещё до появления монотеистических религий. Так, одним из первых центров паломничества был храм древнеегипетского солнечного бога Амона-Ра, развалины которого сейчас сохранились в Луксоре. Зачастую священными являются храмы или сооружения, но иногда это могут быть целые поселения и города, притом, что попасть туда могут только представители определённой религии.

Одним из таких мест является город (А), изображённый на первой фотографии. Вместе с другим городом (Б), расположенным в этой же стране (В), они являются наиболее священными в религии (Г), число последователей которой во всём мире превышает 1,5 млрд человек. Именно из этих городов началось распространение данной религии по миру. Во внутреннем дворе главного и крупнейшего в мире (для последователей этой религии) молитвенного архитектурного сооружения (Д) находится основная святыня этой религии – Кааба, которая в их священной книге считается первым в мире сооружением, возведённым людьми непосредственно для поклонения Богу.

Страна, в которой расположены 2 этих города является довольно закрытой для иностранных туристов, поэтому большинство приезжих (не считая трудовых мигрантов) являются как раз паломниками. Так в 2019 году их было около 7,5 млн, из которых 1,5 млн приехало из страны (Е), расположенной на евразийском континенте, где более 95% населения, т.е. около 210 млн человек, исповедуют эту религию.

Другим местом, куда пускают только последователей определённой религии, является гора (Ж), изображённая на второй фотографии, где находится самоуправляемое сообщество 20 монастырей. Туда так же запрещён въезд женщинам и даже самкам животных. Несмотря на то, что религия (З), последователей которой пускают на гору, уже почти 1000 лет расколота на разные течения, проход в монастыри разрешён вне зависимости от того, к какому именно течению относит себя человек. Однако, большинство паломников относится к третьему по количеству последователей течению (И). К нему же и относят себя большинство жителей страны (К), на территории которой расположена эта гора. А в целом эта религия является самой крупной в мире по численности приверженцев.

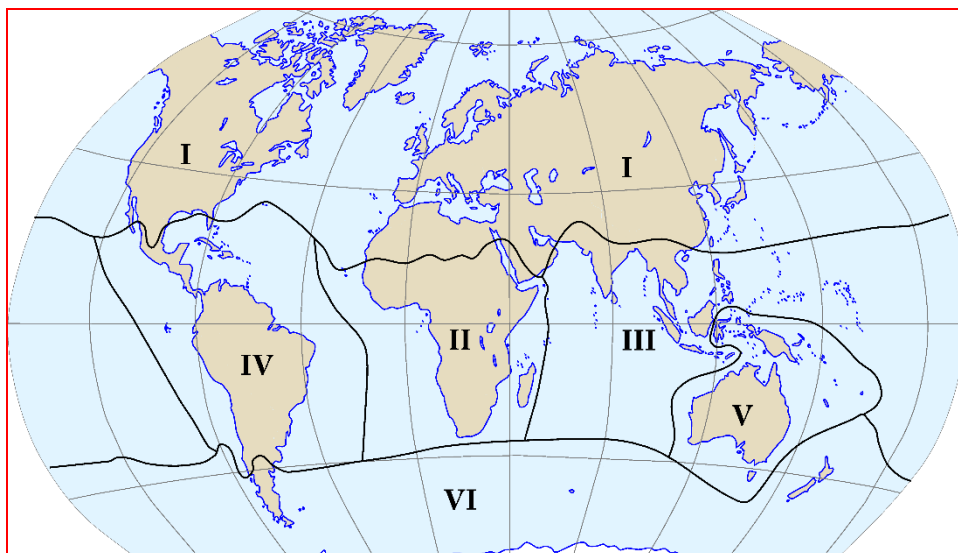
1. Как называется город, изображённый на первой фотографии? (А)
2. Как называется второй священный город? (Б)
3. Как называется страна, в которой расположены 2 этих города? (В)
4. В какой религии эти города являются священными? (Г)
5. Как называется молитвенное архитектурное сооружение в этой религии? (Д)
6. Граждане какой страны преобладают среди иностранных паломников в этих городах? (Е)
7. Как называется гора, изображённая на первой фотографии? (Ж)
8. Последователям какой религии разрешён въезд на гору? (З)
9. Какое течение в этой религии является третьим по количеству приверженцев? (И)
10. Как называется страна, в которой находится эта гора? (К)

Ответ: А – город Мекка, Б – город Медина, В – Саудовская Аравия, Г – Ислам, Д – Мечеть, Е - Пакистан, Ж – гора Афон, З – Христианство, И – Православие, К – Греция.

Задание 4.

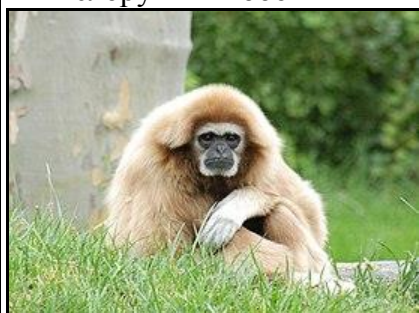
Задание из области физической географии и биогеографии, при выполнении которого участник должен соотнести 10 изображений растений или животных с областями их природного распространения – биогеографическими царствами, которые обозначены цифрами на представленной в задании карте-схеме. Каждое правильное соответствие оценивается в 2 балла. Максимальное количество баллов за задание при всех правильных ответах – 20.

На схеме представлены биогеографические царства: I – Голарктическое, II – Эфиопское, III – Индо-Малайское (Восточное, или Ориентальное), IV – Неотропическое, V – Австралийское, VI – Голантарктическое.

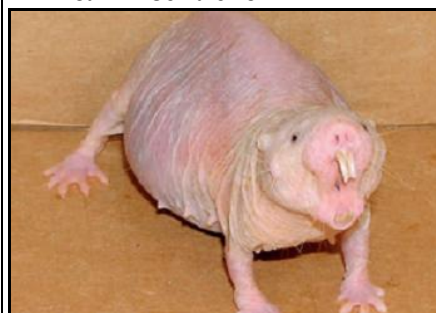


Ниже приведены изображения растений и животных. К какому царству принадлежит каждое из них?

А - Белорукий гиббон



Б - Голый землекоп



В - Песец



Г - Лама



Д - Малый киви



Е - Карнегия гигантская или Сагуаро



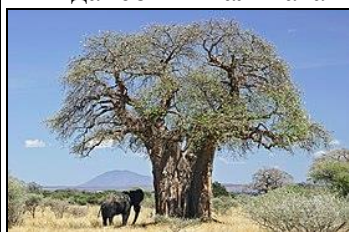
Ж - Виктория королевская



З - Фигус бенгальский (баньян)



И- Адансония пальчатая



К - Эвкалипт



Ответ:

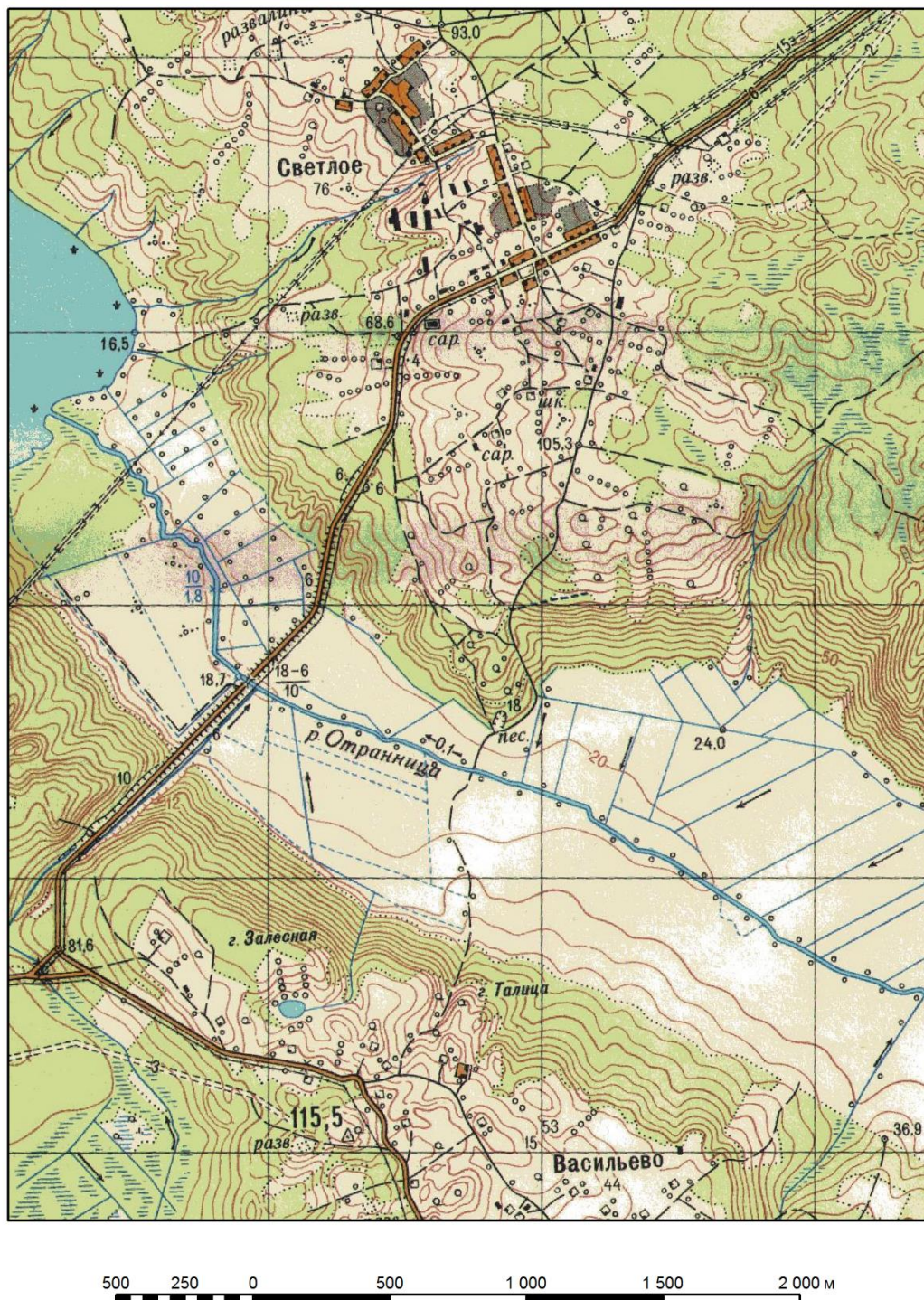
Вид	А	Б	В	Г	Д	Е	Ж	З	И	К
Царство	III	II	I	IV	VI	I	IV	III	II	V

Задание 5.

Задание по работе с топографической картой, требующее умения читать условные знаки, выполнять измерение расстояний и определять заданные направления. Задание предполагает ответы на 9 вопросов, из которых: 1) нахождение и указание, в соответствии с наименованием условных знаков топографической карты, ряда объектов по текстовому описанию их местоположения; 2) указание характеристик объектов с указанным местоположением; 3) определение расстояния между указанными в виде текстового описания объектами. Фрагмент карты для выполнения задания прилагается к заданию. Каждое правильное указание наименования или характеристики объекта (вопросы № 1-8) оценивается в 2 балла, определение расстояния (вопрос № 9) – максимум в 4 балла. В вопросе № 9 возможен частичный зачёт в зависимости от точности определения расстояния: правильный ответ – 4 балла, точность ± 100 м – 3 балла, точность ± 200 м – 1 балл. Максимальное количество баллов за задание при всех правильных ответах – 20 баллов.

Внимательно изучите приложенный к заданию фрагмент топографической карты. Используя навыки чтения и измерений по топографическим картам, а также знание условных знаков карт, ответьте на нижеследующие вопросы. При ответах на вопросы в качестве точки стояния, относительно которой определяется и задаётся положение всех остальных объектов, следует принимать пункт государственной геодезической сети (ГГС) с отметкой высоты 115,5 м в нижней части карты.

1. Какой сооружение располагается под азимутом 20° и на расстоянии 2800 м от пункта ГГС?
2. Какой промышленный объект располагается под азимутом 5° и на расстоянии 3600 метров от пункта ГГС?
3. Какой объект местности находится к северо-северо-западу от пункта ГГС на расстоянии 560 м?
4. Какой линейный объект проходит вдоль шоссе в направлении от юго-востока к северо-западу в непосредственной близости от пункта ГГС?
5. Какой обширный природный объект расположен примерно в 750 м к западу от пункта ГГС?
6. Какое сооружение находится в 175 м к западу от пункта ГГС?
7. К какому типу дорог относится дорога ведущая от пункта ГГС к этому сооружению?
8. Какая водная растительность представлена вдоль берега озера в западной части карты?
9. На каком расстоянии от пункта ГГС (имеется в виду величина кратчайшего расстояния) расположен участок редкого низкорослого леса по моховому проходимому болоту?



Ответ: 1 – школа, 2 - башня/водонапорная башня/капитальное сооружение башенного типа, 3 - озеро/пруд, 4 - линия связи, 5 – болото, 6 – развалины, 7 - полевая/лесная дорога, 8 - камышовые заросли/камышы/тростник, 9 – 750 м.