

**Задания заключительного этапа Олимпиады школьников
Санкт-Петербургского государственного университета по комплексу предметов
СОЦИОЛОГИЯ (ОБЩЕСТВОЗНАНИЕ, ИСТОРИЯ)**

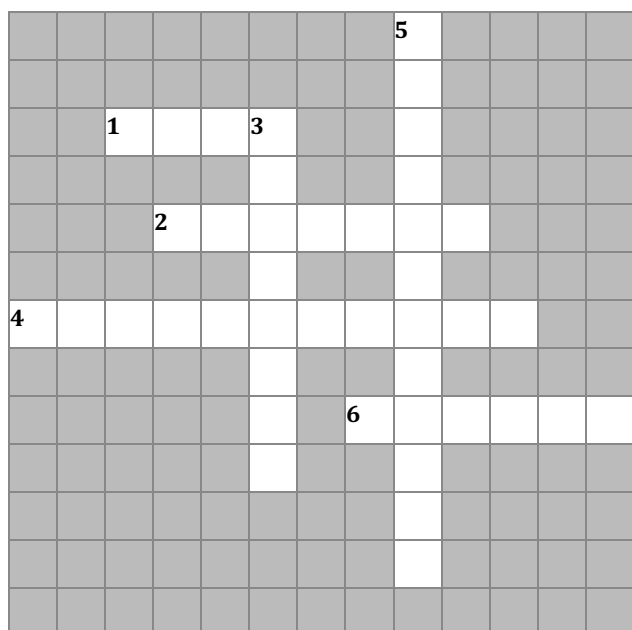
2021-2022

Вариант 1.

I. Решите кроссворд.

Вносимые слова должны быть написаны согласно правилам орфографии.

Максимальное количество баллов за задание - 6 баллов.



По горизонтали:

1. Разделяемая всеми членами сообщества система культурных смыслов, обозначенных звуками или графическими знаками, используемыми в целях коммуникации между людьми.
2. Основная форма организации купечества, укоренившаяся в России с XVIII столетия.
4. Одно из употреблений данного термина - характеристика социально-политической, хозяйственной практики, не считающейся с научно обоснованными рекомендациями, с объективными законами исторического процесса и руководствующейся субъективными желаниями и произвольными решениями осуществляющих её лиц.

6. Чиновник, присланный из столицы Улуса Джучи для контроля сбора дани и учета населения на завоеванных территориях.

По вертикали:

3. Совокупность символических, небιологических, то есть приобретаемых аспектов жизни человеческого общества: ценностей, убеждений, поведения, материальных предметов и пр., - формирующих образ жизни людей.
5. Полное восстановление прав и репутации, отмена необоснованного обвинения невиновного лица либо группы лиц ввиду ложного обвинения (из-за «отсутствия состава преступления»).

ОТВЕТ:

По горизонтали:

1. язык
2. гильдия
4. волюнтаризм
6. баскак

По вертикали:

3. культура
5. реабилитация

II. Соотнесите события мировой социологии и отечественной истории, которые происходили в один и тот же год.

Всего нужно установить четыре соответствия, выбрав правильные пары из двух списков.

Одна позиция в верхнем списке лишняя.

Максимальное количество баллов за задание - 8 баллов (по 2 балла за каждое правильное соответствие).

События мировой социологии

А. Опубликована знаменитая работа классика немецкой социологии Макса Вебера «Протестантская этика и дух капитализма», где анализируется взаимосвязь протестантских религиозных ценностей и развития капиталистического устройства общества.

Б. По поручению правительства США Рут Бенедикт, виднейший представитель этнопсихологического направления в американской культурной антропологии, начала работу над своей знаменитой книгой «Хризантема и меч: Модели японской культуры».

В. Выходит первое издание напумевшей книги американского социолога и публициста Дэниела Белла «Грядущее постиндустриальное общество», где провозглашается переход ведущих стран мира к основанному на знании постиндустриальному обществу.

Г. Издан первый том культовой работы немецкого социального мыслителя Освальда Шпенглера «Закат Европы», где автор, объясняя кризис Старого света, утверждает, что каждая культура, исчерпывая свои внутренние творческие возможности, мертва и переходит в фазу цивилизации.

Д. Один из основателей Чикагской школы социологии Роберт Парк вводит в научный оборот термин «маргинальный», впервые используя его в своем эссе «Человеческая миграция и маргинальный человек», посвященном изучению проблематичного положения иммигрантов на границе родной и принимающей культур.

События отечественной истории

1. Подписание Портсмутского мирного договора с Японией.

2. В СССР проведен судебный процесс «Дело об экономической контрреволюции в Донбассе», также известный как Шахтинское дело.

3. В Советской России состоялся IV внеочередной Всероссийский Съезд Советов, ратифицировавший Брестский мирный договор.

4. В СССР впервые публично прозвучал по Всесоюзному радио новый государственный гимн (слова С.В. Михалкова, музыка А.В. Александрова).

Впишите в таблицу выбранные цифры под соответствующими буквами.

ПРАВИЛЬНЫЙ ОТВЕТ:

| А | Б | В | Г | Д |
|---|---|---|---|---|
| 1 | 4 | - | 3 | 2 |

III. Найдите исторические ошибки и замените «смысловые пазлы» в предложенных суждениях.

Социальная стратификация является одним из основных сюжетов социологии и смежных дисциплин.

Хотя мы привыкли ассоциировать термин «социальная стратификация» преимущественно с капиталистическими обществами, социальное неравенство в той или иной форме существовало в любом исторически сложившемся обществе или сообществе. Так, особые системы стратификации сложились в Древнем Египте, Древней Греции, Древнем Риме и пр. Эти системы, различавшиеся возможностями социальной мобильности для людей и групп, могли закрепляться как в неписаных нормах права, так и в письменных источниках, исходящих от власти.

Особая социальная структура сформировалась и в Древней Руси. О том, какие иерархии существовали здесь в раннем Средневековье, мы узнаем, в частности, из Русской Правды – памятника законодательства XI-XV вв., считающегося самым ранним из дошедших до наших дней древнерусских кодексов правовых норм. Этот источник сохранился в списках XV и XVIII-XIX вв., причем, согласно традиции отечественной историографии, принято выделять три его редакции: Краткую, Пространную и Сокращенную.

Русская Правда является ценнейшим источником знаний о социально-экономической истории Древней Руси. По ней можно проследить правовые, хозяйственные и социальные черты жизни древнерусского человека. Особое значение имеет характеристика положения зависимых категорий населения.

Перед вами шесть суждений, содержащих информацию о зависимых категориях населения Древней Руси. В трех суждениях присутствуют по одной исторической ошибке. Исправьте эти ошибки и ответьте на дополнительный вопрос.

Укажите ошибку в суждении (укажите номер суждения, а также неверное слово или словосочетание) и напишите вместо ошибки верное слово или словосочетание.

Заполните в таблице соответствующие разделы.

Максимальное количество баллов за задание - 8 баллов. В том числе 6 баллов (максимум) за исправление ошибок:

- по 1 баллу за каждую правильно указанную ошибку в суждении (указание неверного слова или словосочетания);

- по 1 баллу за каждое правильное исправление (написание верного слова или словосочетания);

2 балла (максимум) за правильный ответ на дополнительный вопрос:

- 1 балл за правильное определение,

- 1 балл за правильный пример

1. Побег закупа от господина, согласно Пространной Правде, приводил к потере им свободы и переходу в холопство.
2. Вира за убийство тиуна в 5 гривен является самой низкой среди всех упомянутых в Русской Правде.
3. Штрафную ответственность за холопа несла община.
4. Понятие «изгой» напрямую связано с изменением социального статуса человека.
5. Взавший в долг «купу» человек являлся объектом права.
6. Людей, которые попадали в полную зависимость, называли также «обельные холопы».

| | |
|--|--|
| Ошибка №1. Номер суждения, содержащего историческую ошибку и указание неверного слова или словосочетания | |
| Верное слово / словосочетание | |
| Ошибка №2. Номер суждения, содержащего историческую ошибку и указание неверного слова или словосочетания | |
| Верное слово / словосочетание | |
| Ошибка №3. Номер суждения, содержащего историческую ошибку и указание неверного слова или словосочетания | |
| Верное слово / словосочетание | |

Приведите определение вертикальной социальной мобильности и проиллюстрируйте его примером на основе одного из представленных суждений, содержащих информацию о зависимых категориях населения Древней Руси (с учетом исправленных ошибок).

ОТВЕТЫ НА ВОПРОСЫ К ЗАДАНИЮ:

| | |
|--|---|
| Ошибка №1. Номер суждения, содержащего историческую ошибку и указание неверного слова или словосочетания | <i>1 балл. - 1. тиуна</i> |
| Верное слово / словосочетание | <i>1 балл. - холопа / смерда и холопа / холопа и челядина</i> |
| Ошибка №2. Номер суждения, содержащего историческую ошибку и указание неверного слова или словосочетания | <i>1 балл. - 1 вариант ответа - 3. холопа 2 вариант ответа - 3. несла община</i> |
| Верное слово / словосочетание | <i>1 балл. - 1 вариант ответа - члена общины 2 вариант ответа - нес господин холопа</i> |
| Ошибка №3. Номер суждения, содержащего историческую ошибку и указание неверного слова или словосочетания | <i>1 балл. - 1 вариант ответа - 5. являлся 2 вариант ответа - 5. объектом права</i> |
| Верное слово / словосочетание | <i>1 балл. - 1 вариант ответа - не являлся 2 вариант ответа – субъектом права / закупом</i> |

Комментарий: задание предполагает вариативность правильных ответов. Например, в суждении №5. («Взявший в долг «купу» человек являлся объектом права») можно заменить слово «являлся» на «не являлся», или заменить словосочетание «объектом права» на «субъектом права» / «закупом». Любой вариант будет верным.

Дополнительный вопрос: 2 балла

Максимальная оценка ставится, если приведено корректное определение (1 балл) и корректный пример (1 балл).

Возможный вариант ответа:

Вертикальная социальная мобильность – это изменение положения индивида или группы в социальной иерархии, сопряженная с повышением (восходящая мобильность) или понижением (нисходящая) его/ее социального статуса. Допустимо другое корректное определение.

Суждение №1 на примере положения Пространной Правды иллюстрирует нисходящую вертикальную социальную мобильность, поскольку побег закупа (зависимого материально, но лично свободного человека) от господина приводил к потере им свободы и переходу в холопство. То есть закуп (в случае его поимки) становился полностью зависимым от господина, что было связано с понижением его социального статуса.

Возможны другие корректные элементы ответа.

IV. Проанализируйте представленные в таблице данные и ответьте на следующие вопросы.

Максимальное количество баллов за задание - 6 баллов.

**Число зарегистрированных заболевших инфекционными болезнями
по отдельным группам губерний России конца XIX века***
(кол-во чел. на каждые 10000 жителей)

| Болезни | губернии Европейской России | | Кавказ | | Сибирь | | Средняя Азия | | вся Империя | |
|--------------------------------|-----------------------------------|------------------------------|------------------------------|------------------------------|------------------------------|------------------------------|------------------------------|------------------------------|------------------------------|------------------------------|
| | Среднее для 1887-1892 гг. | Среднее для 1893-1895 гг. | Среднее для 1887-1892 гг. | Среднее для 1893-1895 гг. | Среднее для 1887-1892 гг. | Среднее для 1893-1895 гг. | Среднее для 1887-1892 гг. | Среднее для 1893-1895 гг. | Среднее для 1887-1892 гг. | Среднее для 1893-1895 гг. |
| Оспа | 11,0 | 7,2 | 16,0 | 14,1 | 11,0 | 7,0 | 1,7 | 2,0 | 10,3 | 7,4 |
| Грипп | 32,4 | 49,1 | 6,6 | 7,2 | 26,3 | 37,8 | 1,5 | 2,9 | 29,1 | 42,9 |
| Тиф (сыпной, брюшной и пр.) | 7,0 | 7,2 | 1,1 | 1,1 | 6,6 | 6,5 | 0,7 | 0,4 | 9,4 | 9,4 |
| Дизентерия | 14,2 | 22,8 | 6,4 | 7,1 | 9,7 | 13,2 | 0,7 | 1,3 | 18,5 | 22,2 |
| Холера | 5,5 | 4,8 | 17,7 | 0,8 | 8,8 | 0,6 | 7,0 | 0,1 | 5,1 | 3,6 |

* в соответствии с административно-территориальным делением в России конца XIX в.

Источник: Отчет Медицинского департамента Министерства внутренних дел за 1893-95 года. Ч. 1: Движение населения. Заболеваемость. Осмотры призывных. - 1898, 359 с. (табл. - Часть текста парал. рус., фр.)// <http://elibrary.ru/>

1. На основе данных таблицы сделайте выводы (не менее трех) об эпидемиологической ситуации в отношении указанных в таблице инфекционных заболеваний в России конца XIX в.

2. Укажите в чем состоит различие понятий «эпидемия» и «пандемия».

Приведите пример произведения русского искусства, где нашли отражения проблемы эпидемий и пандемий.

3. Объясните, по каким признакам COVID 19 следует относить к глобальным проблемам современности? (приведите не менее двух признаков)

ОТВЕТЫ НА ВОПРОСЫ К ЗАДАНИЮ:

Вопрос №1 –2 балла

2 балла – если указано не менее трех выводов

1 балл – указано менее трех выводов

Возможные варианты ответа:

- Наибольшее количество заболеваний в России в целом (29,1 и 42,9) и в большинстве указанных регионов связано с гриппом. Это связано с пандемией гриппа в 1889-1890 гг., считается, что в эти годы переболела половина населения земли.

- Высокие цифры инфекционных заболеваний в губерниях Европейской России можно объяснить количеством городов в этом регионе. Города росли главным образом за счет неимущего населения, которое жило в неблагоустроенных и лишенных элементарных санитарных удобств местах.

- Самые высокие показатели по заболеванию холерой в период с 1887 по 1893 на Кавказе (17,7), это связано с тем, что в половине случаев пандемии холеры в России 19 века, заболевание проникало с юга.

- В целом низкие показатели (среднее – 1,8) по инфекционным заболеваниям в губерниях Средней Азии, что скорее всего связано с проблемами получения данных медицинской статистики в этом регионе.

Могут быть приведены и другие корректные содержательные выводы.

Вопрос №2 –2 балла (1+1)

1 балл - Эпидемия специфична для населенного пункта, региона или страны и возникает, когда число инфицированных превышает ожидаемое количество в пределах одной страны или ее части. Если же инфекция начинает быстро распространяться в нескольких странах одновременно, то эпидемия может перерасти в пандемию. О ее наступлении говорят, когда новые бактерии или вирусы становятся способными к быстрому распространению и заражению людей по всему миру. Если эпидемия - вспышка заболевания локального масштаба, то пандемия - глобального.

Возможны другие корректные элементы ответа.

1 балл - любой пример: М.Ю. Лермонтов «Чума», А.С. Пушкин «Пир во время чумы», А.П. Чехов «Остров Сахалин» (описание эпидемии туберкулеза среди каторжников), П.А. Федотов «Во всем холера виновата» (картина, 1848 г.), фильм «Карантин» (реж. Илья Фрэз, 1983), сериал «Эпидемия» (реж. П. Костомаров, Д. Тюрин, 2019) и др.

Возможен другой корректный пример.

Вопрос №3 –2 балла

2 балла – полный развернутый ответ, приведено не менее двух признаков.

Возможные варианты:

- Масштаб проявления: заболевание вышло за рамки одного государства и затрагивает весь мир.

- Острота проявления: решать проблему необходимо как можно скорее.

- Комплексный характер: влияет на экономическую ситуацию, миграционные процессы, духовную сферу (новые слова, изменение языка), законодательство и т.п.

- Возможность решения только совместными усилиями: эффективно противостоять пандемии можно только путем объединения усилий международного сообщества.

- Влияние на ход развития человеческой цивилизации: ускоренная модернизация технологий дистанционной коммуникации сразу по нескольким направлениям, мощный рост сферы e-commerce и т.д.

Возможны другие корректные элементы ответа.

V. Проанализируйте визуальный источник и текст, содержащий историческую информацию, и ответьте на следующие вопросы.

Максимальное количество баллов за задание - 16 баллов.



Б. Кустодиев. «Московский трактир» 1916, Государственная Третьяковская галерея

Перед вами работа Бориса Михайловича Кустодиева, самобытного русского живописца, графика и театрального художника.

С 1906 г. Борис Кустодиев создавал серии картин на темы праздничного крестьянского и провинциального мещанско-купеческого быта («Ярмарки», «Масленицы», «Балаганы», «Деревенские праздники»). Для этих работ характерны развёрнутая повествовательность, яркая многоцветность, жизненная достоверность в деталях, а также линейно-плоскостное, декоративное решение композиции, игра разномасштабными фигурами и планами.

В дальнейшем, идя по пути большей стилизации, Кустодиев превращает свои бытовые сцены в театрализованные картины-зрелища, а своих персонажей - в собирательные образы-типы, олицетворение сытой мещанской и купеческой России.

Одна из самых известных картин Бориса Михайловича Кустодиева - наряду с его ярмарками и пышнотелыми красавицами - это «Московский трактир». В центре полотна мы видим группу извозчиков в синих форменных кафтанах. Они явно пришли погреться и отдохнуть во время недолгого перерыва, чинно сидят за одним столом и степенно, с достоинством вкушают чай.

Тема чаепития была одной из самых любимых в творчестве Кустодиева. Именно русское чаепитие как народный ритуал органично вписывалось в старосветский уклад с его размеренностью, неспешностью, долгими душевными беседами.

1. В «Толковом словаре живого великорусского языка» В. Даля глагол «чаевать» означает «проклажаться за чаемъ, пить его въ раздольи» (*Толковый словарь живого великорусского языка В. Даля (т. IV, 1882) С. 598*). Там же приводится пожелание «Чай да сахар», если кого-то застанут за чаем.

1.1. Приведите аналогичное по структуре фразы пожелание, употребляемое иногда и в наши дни, с которым обращаются, застав кого-то за трапезой.

1.2. Укажите основной необходимый предмет для приготовления чая, который отсутствует на картине.

2. Дюма-отец, автор кулинарного словаря, писал: «Самый лучший чай пьют в Петербурге и вообще повсюду в России: Китай граничит с Россией в Сибири, поэтому для прибытия в Москву или в Петербург чай не должен пересекать море, а морские путешествия для него очень вредны». (Дюма А. *Большой кулинарный словарь*. – М.: 2006., С. 653).

2.1. Укажите названия двух первых договоров между Россией и Китаем, благодаря которым, в частности, чай стал массово поступать из Китая в Россию.

2.2. Укажите период с точностью до половины века, когда был заключен каждый из этих договоров.

Как видно из названия картины, действие происходит в трактире. Замечательное описание старых московских трактиров оставил В. Гиляровский: «... для многих москвичей трактир был «первой вещью». Он заменял и биржу для коммерсантов, делавших за чашкой тысячные сделки, и столовую для одиноких, и часы отдыха в дружеской беседе для всякого люда, и место деловых свиданий, и разгул для всех – от миллионера до босняка. [...] И во всех этих трактирах прислуживали половые – ярославцы, в белых рубахах из дорогого голландского полотна, выстиранного до блеска. «Белорубашечники», «половые», «шестерки» их прозвания». (В. Гиляровский *В. Москва и москвичи*. – М.:2006., С. 157)

3. Объясните, почему половых называли «шестерками».

4. Рассмотрите изображение.

4.1. На картине вы видите людей в одежде разного цвета. Какие функции выполняет цвет для каждой из представленных на картине групп людей? (укажите не менее двух функций)

4.2. Назовите эти группы, учитывая различия в цвете одежды, и определите критерий стратификации.

Беготня расторопных трактирных официантов на картине подчеркивает позу их товарища, задремавшего справа у стола от временного безделья. Фигуры половых, обслуживающих посетителей, грациозны и изящны. Однако счастливая лубочная утопия вовсе не соответствовала реальному положению вещей. За внешней идиллией стояли невыносимые условия труда и быта служащих трактиров, чайных, ресторанов. Работали они по 14 – 16 часов, зачастую без выходных и отпусков. Во многих заведениях подобного рода зарплата зависела от произвола хозяев, а нередко половым ее не платили вовсе, считая, что они получают доход от чаевых.

Тяжелые условия труда и жизни, бесправие перед хозяевами вынуждали трактирных работников искать коллективные способы борьбы за улучшение своего положения. Долгое время единственно возможной формой законного объединения наемных работников являлись кассы и общества взаимопомощи.

5. Объясните, какова была главная цель данных законных объединений наемных работников.

В начале ноября 1905 года представители ресторанов, трактиров, кафе, буфетов приняли решение о создании «Профсоюза служащих и рабочих трактирного промысла». Этот профсоюз выдвинул ряд требований к хозяевам: установить для каждого работника конкретную заработную плату вместо чаевых, ввести нормированный рабочий день и еженедельный день отдыха, предоставлять оплачиваемые отпуска, отменить штрафы, улучшить жилищные условия работников и т. д. В случае отказа профсоюз оставлял за собой право объявить всеобщую забастовку.

6. Осенью 1905 года правительство оказалось в критической ситуации – против него с требованием экономических и политических реформ выступили огромные массы ранее аполитичного населения, в том числе, казалось бы, безобидные работники тракторов, конторщики и даже учителя. В итоге Николай Второй решился на уступки требованиям населения, подписав Манифест 17 октября 1905 года.

Назовите не менее двух основных положений данного документа.

ОТВЕТЫ НА ВОПРОСЫ К ЗАДАНИЮ:

Вопрос №1 – 2 балла (1+1)

1.1. - 1 балл – «хлеб да соль»

1.2. - 1 балл - самовар

Вопрос №2 – 4 балла (2+2)

2.1. - 2 балла за полный ответ, в котором указаны названия двух договоров - Нерчинский и Кяхтинский, если назван только один договор, то участник получает 1 балл.

2.2. - 2 балла за полный ответ, если правильно указаны оба временных периода - XVII и XVIII вв., если правильно указан только один временной период, то 1 балл.

Если на вопрос 2.1. не предоставлен верный ответ, вопрос 2.2. проверке не подлежит.

Вопрос №3 – 2 балла

В ответе должна быть либо проведена аналогия с игральными картами (название «шестерка» в честь самой маленькой карты в колоде, выше тузы, короли, дамы), либо ссылка на жаргонизм (человек на побегушках, тот, кто прислуживает вышестоящим по статусу людям и др.).

Могут быть приведены другие корректные элементы ответа.

Вопрос №4 – 4 балла (2+1+1)

4.1. - 2 балла за полный ответ, если указано не менее двух функций.

Широкий диапазон ответа, возможные варианты:

- Статусный символ. Цвет подчеркивает положение в иерархии статусов, помогает узнать трактирного официанта / извозчика. Отдельно подчеркивается более высокий статус трактирщика по сравнению с половыми. Все извозчики одеты в одежду одного (синего) цвета, добротную, аккуратную, подпоясаны цветными кушаками. Скорее всего, это представители высокого «слоя» извозчиков – «лихачей».

- Идентификационная функция как маркер принадлежности определенной корпорации, возможность выделиться среди конкурентов. Например, благодаря ярко-синей униформе (форменному кафтану) повозку с извозчиком легко было заметить среди других.

- Интегрирующая функция для данных социальных групп («свой – чужой»).

- Утилитарная/практическая функция. Белый цвет сигнализирует о загрязнении, в сфере общественного питания это важнейшая информация и др..

Возможны другие корректные элементы ответа

4.2. - 2 балла (1+1)

1 балл, если названо не менее двух групп (посетители и обслуживающий персонал / извозчики и трактирные работники / извозчики и половые). Отдельно может быть назван трактирщик.

1 балл – профессиональный критерий. Также может быть указан критерий «престиж», при пояснении более низкого статуса «шестерок-половых» по сравнению с «извозчиками-лихачами» и др. Возможны другие корректные элементы ответа.

Вопрос №5 – 2 балла

Кассы и общества взаимопомощи создавались для оказания материальной поддержки членов данных объединений, оказавшихся в трудных жизненных ситуациях (травма, полученная на работе, болезнь и др.).

Могут быть приведены другие корректные элементы ответа.

Вопрос №6 – 2 балла

2 балла за полный ответ, если указано не менее двух основных положений Манифеста; если указано одно положение, то выставляется 1 балл.

Возможные варианты ответа:

- Населению России даровались все основные гражданские свободы: неприкосновенность личности, свобода совести, слова, собраний и союзов.
- К выборам в учреждённую Государственную думу теперь привлекались слои населения, которые ранее были лишены избирательного права (по проекту Государственной думы от августа 1905 года) главным образом рабочие и городская интеллигенция.
- С этого момента ни один закон в стране не может вступить в силу без одобрения Государственной думы
- Манифест призывал население прекратить смуту и восстановить мир.
- в России была учреждена законодательная Государственная дума / был обещан созыв Государственной думы / был обещан созыв законодательной Государственной думы
- Государственная дума наделялась законодательными правами вместо законосовещательных, обещанных ранее

Могут быть приведены другие корректные элементы ответа.

VI. Проанализируйте текст, содержащий социологическую информацию, и ответьте на следующие вопросы.

Максимальное количество баллов за задание - 16 баллов.

1. Традиционно считается, что впервые человеческое поведение с театральным представлением сравнил У. Шекспир. Однако в реальности эта метафора имеет даже более глубокие исторические корни. Шекспир искал вдохновения у древнеримского писателя Петрония, чья строка «Mundus universus exercet histrionam» (пер. с лат. – «Весь мир занимается лицедейством») украшала фронтон шекспировского театра «Глобус». В своей пьесе «Как вам это понравится» Шекспир предложил зрителям новый вариант знаменитой фразы, остающейся одной из наиболее цитируемых и по сей день.

1.1. Приведите полный вариант знаменитой фразы в версии Шекспира.

В неповторимых и ярких пьесах У. Шекспира героями стали обычные люди со своими страстями, желаниями, интересами и чувствами.

1.2. Укажите название эпохи в истории культуры Европы, для которой был характерен антропоцентризм и одним из ярких представителей которой стал У. Шекспир.

Театральная интерпретация человеческого поведения была впоследствии использована в так называемом «драматургическом подходе», разработанном выдающимся американским социологом Ирвингом Гофманом. Во введении к своей работе «Представление себя другим в повседневной жизни» (1959 г.) Гофман пишет: «Подход, развиваемый в данной работе, – это подход театрального представления, а следующие из него принципы суть принципы драматургические. В ней [работе] рассматриваются способы, какими индивид в самых обычных рабочих ситуациях представляет себя и свою деятельность другим людям, способы, какими он направляет и контролирует формирование у них впечатлений о себе...» (Гофман И. Представление себя другим в повседневной жизни. М.: «КАНОН-пресс-Ц», 2000. С. 30.) Главная цель подобной самопрезентации, по мнению Гофмана, – быть принятым и одобренным аудиторией, разыграв перед ней тщательно продуманное представление. Составными элементами «представления» являются: актер(ы), публика, декорации, костюмы и атрибуты, жесты и манеры, характерные для данной роли.

Представьте себе две ситуации:

1. молодой человек проходит собеседование в отделе кадров Сбербанка;
2. молодой человек проходит кастинг на роль байкера на «Ленфильме».

2. Как будут отличаться способы самопрезентации в обоих случаях? Опишите не менее двух различий в самопрезентации исполнителей, оказавшихся в этих двух ситуациях, на примерах двух любых элементов «представления», таких как а) публика, б) декорации (организация материальной среды), в) костюмы и атрибуты, г) жесты и манеры, характерные для роли исполнителя.

3. В социологии понятие «роль», как и понятие «статус», стало активно использоваться в первой половине XIX века. Полемизируя с К. Марксом, немецкий социолог М. Вебер утверждал, что не только экономическое положение, но и, шире, общественное положение является важной характеристикой роли человека в обществе. Это положение Вебер называл социальным статусом. В современной социологии понятия «социальный статус» и «социальная роль», а также теория ролевых конфликтов стали важными инструментами исследователей, помогающими глубже осмысливать социальные процессы, прогнозировать поведение личности, анализировать межличностные отношения.

3.1. Дайте определение понятия «социальная роль».

3.2. В чем сущность ролевого конфликта?

3.3. Приведите примеры двух разных ролевых конфликтов, один из которых связан с профессиональным статусом, а второй – к профессиональному статусу отношения не имеет.

Современный российский социолог Елена Омельченко возвращается к оригиналу шекспировской метафоры и использует термин «сцена» как основополагающий для своего анализа молодежных субкультур: «“Сцена”, так или иначе, ассоциируется с театром. И театр дает сценарному подходу одну очень важную характеристику: это «триединство» – знаменитое классическое свойство театрального искусства: единство времени, места и действия. То есть ключевыми характеристиками «сцены» являются: «время» – конкретное и определенное; «пространство» – реальное, виртуальное и символическое, а также «действие» – практики по производству сцены (*ред. – рутинные, ежедневные действия участников «сцены», которые поддерживают существование данной «сцены», позволяют сохранять и передавать ее традиции, правила, принципы, а также стимулировать ее популярность*)» («Молодежный вопрос. Елена Омельченко о субкультурах и молодежных сценах», 2016: <https://spb.hse.ru/soc/youth/rnf/news/197068421.html>).

4. Используя обществоведческие знания, объясните смысл понятия «субкультура». (Объяснение/определение может быть дано в одном или нескольких распространённых предложениях.)

Омельченко выделяет несколько ключевых свойств, присущих «сцене». Одним из них является перформативность, которая в разной степени проявляется в деятельности паркурщиков и представителей пр. молодежных субкультур. Автор определяет «перформативность» как возможность быть увиденным, показать себя публике (окружению), а также наблюдать ее реакцию.

5. Каким образом «возможность быть увиденным, показать себя публике (окружению), а также наблюдать ее реакцию» реализуется в практике молодежных субкультур? Ответ проиллюстрируйте двумя примерами перформативности на «публичных сценах» современного города.

6. Какие «сцены», обладавшие свойством перформативности (где человек мог «на других посмотреть и себя показать»), существовали в традиционном обществе? Назовите не менее двух таких сцен.

«Сцена» также социализирует своих участников. Она прививает им определённые правила поведения и самопрезентации. Омельченко указывает и на «воспроизводимость сцены» через регулярные взаимодействия членов субкультуры. Такая воспроизводимость может достигаться как в ходе особенных событий, так и обычных рутинных практик. Например, применительно к субкультуре рокеров можно указать следующие практики воспроизводства сцены: непосредственно концерты рок-групп, в том числе массовые мероприятия для настоящих

ценителей (рок-фестиваль «Нашествие»), встречи в тематических барах и пабах, тусовки в рок-клубах и т.п.

7. Как трансформируются практики «воспроизводства сцены» молодежных субкультур в режиме самоизоляции в условиях пандемии? Приведите не менее двух примеров, иллюстрирующих проявления подобной трансформации.

ОТВЕТЫ НА ВОПРОСЫ К ЗАДАНИЮ:

Вопрос №1 – 2 балла (1+1)

1.1. - 1 балл – «Весь мир – театр, а люди в нем – актеры» / «Весь мир – театр, в нем женщины, мужчины, все – актеры»

1.2. - 1 балл – Возрождение / Ренессанс

Вопрос №2 – 2 балла.

Широкий диапазон ответов.

Максимальный балл ставится, если грамотно описано не менее двух различий в обеих ситуациях самопрезентации.

Возможные варианты:

Публика: сотрудник отдела кадров vs. съемочная команда фильма/сериала.

Декорации: огромный стол в кабинете, подчеркивающий статусную дистанцию между начальником и претендентом vs. репетиционный зал.

Костюм и атрибуты: деловой стиль одежды – строгий костюм, тщательно повязанный галстук, аккуратная прическа, часы, ничего лишнего; несколько более нарядный и аккуратный, чем обычно vs. кожаная куртка, массивные украшения, нашивки, атрибутика (крест, череп, «летучий глаз» и пр.)

Жесты и манеры: кандидат пытается произвести хорошее впечатление, поэтому пытается выражаться грамотно и формально, держаться уверенно, но вместе с тем спокойно vs. неформальный язык, использование сленга, возможны рискованные шутки и пр.

Возможны другие корректные варианты и формулировки ответов.

Вопрос №3 – 4 балла (1+1+2)

3.1. - 1 балл. Социальная роль – это поведение человека, соответствующее занимаемому им социальному статусу / совокупность социально определяемых атрибутов и ожиданий, связанных с определенными социальными позициями в обществе. Это результат постоянного взаимодействия личных устремлений и выборов индивидов и давления на них со стороны общества / определенный образец, модель поведения, который общество требует от носителя того или иного социального статуса/ ожидание, предписание поведения, соответствующего статусу.

Возможно другое корректное определение.

3.2. - 1 балл. В процессе реализации социальных ролей могут появляться определенные трудности, которые связаны с необходимостью исполнять в различных ситуациях множество ролей. Напряженные отношения – ролевой конфликт – возникают и в тех ситуациях, когда человеку приходится придерживаться требований трудно совместимых ролей.

Возможны и другие корректные формулировки ответа.

3.3. - 2 балла (1+1) В ответе должны быть приведены два примера ролевых конфликтов, один из которых связан с профессиональным статусом, а другой – нет.

1 балл - Примеры конфликтов, связанных с профессиональным статусом.

1. Женщина работает, является членом трудового коллектива, должна соблюдать правила внутреннего трудового распорядка, присутствовать на рабочем месте в течение всего рабочего дня, но одновременно она выполняет роль матери ребенка дошкольного возраста и должна вовремя забрать его из детского сада; таким образом, требования одной роли противоречат требованиям другой.

2. Офицер получил приказ, который противоречит его моральным убеждениям, однако он вынужден его выполнять. В этом случае требования социальной роли противоречат убеждениям, установкам, характеру человека.

3. Мужчина, по образованию историк, был назначен директором школы, эта должность предполагает выполнение функций управления школой, трудовым коллективом, все это занимает много времени, требует много сил. В результате человек не в состоянии уделять время своим научным интересам, например, писать статьи в научные журналы, выступать на конференциях. Возможны и другие корректные элементы ответа.

1 балл - Иные примеры ролевых конфликтов:

1. Женщина балансирует между ролями хорошей жены и заботливой дочери в ситуации, когда муж требует проводить время вместе, а родители болеют и требуют ухода.

2. Патриархальная семья контролирует брачный выбор юноши, а он хранит верность возлюбленной.

3. Роль родителя с одной стороны предполагает доброе, ласковое отношение к ребенку, но с другой стороны родитель должен быть строгим, предъявлять к ребенку определенные требования, возможно, в чем-то ограничивать.

Возможны и другие корректные элементы ответа.

Вопрос №4 – 2 балла

Субкультура – это набор культурных образцов, обособляющих некую часть общества.

Альтернативное определение: это система ценностей, установок, способов поведения и жизненных стилей социальной группы, составляющей часть целого, будь то целое общество или организация /

Это часть культуры общества, представляющая собой особую коммуникативную систему, характеризующаяся общностью культурного кода (знаков и символов) и способная к воспроизводству во времени /

Отдельным общественным группам свойственны особые черты сознания, поведения, стиля жизни. Они создают собственную культурную нишу - субкультуру, которая может быть достаточно замкнута и автономна по отношению к господствующей культуре.

Возможно другое корректное определение.

Вопрос №5 – 2 балла

2 балла, если приведено не менее двух примеров, если один пример, то 1 балл.

Широкий диапазон ответа. Возможные варианты: перформансы уличных артистов на открытых площадках, воркаутеры проводят тренировки и «показательные выступления» на открытых площадках и др. Выступления зачастую снимаются и выкладываются в Интернет, так что помимо реальных зрителей у них существуют и виртуальные.

Возможны и другие корректные элементы ответа.

Вопрос №6 – 2 балла

2 балла, если приведено не менее двух примеров, если один пример, то 1 балл.

Широкий диапазон ответа. Возможные варианты: Совместная охота, совместный сбор урожая, покос, ярмарки, рынки, балы, званые вечера и др.

Возможны другие релевантные варианты ответа.

Вопрос №7 – 2 балла

2 балла, за если приведено не менее двух корректных примеров, если один пример, то 1 балл.

В ответе должна быть отражена трансформация, т.е. должно быть показано изменение, динамика по типу "было-стало".

Широкий диапазон ответа. Концерты рок-групп вместо очных площадок переходят в онлайн-формат: онлайн-концерты, радиоконцерты и др.

Обсуждения проходят в формате форумов и сториз на платформе Инстаграм;

Встречи поклонников могут уходить в «подполье»: проводятся квартирники с ограниченным числом участников.

Возможны другие релевантные варианты ответа.

VII. Ответьте на вопросы по приведенному ниже тексту.

Максимальное количество баллов за задание – 8 баллов.

В 2002 г. выдающийся американский экономист и социолог Ричард Флорида опубликовал исследование «Креативный класс: люди, которые меняют будущее» (знакомое англоязычной аудитории под названием “The Rise of The Creative Class and How It's Transforming Work, Leisure, Community and Everyday Life”). Эта работа не только вызвала оживленные дискуссии в научном мире, но и стала настольной книгой городских властей по всему миру.

Флорида описывает креативный класс как социально-экономический слой творческих профессионалов, выступающих основным ресурсом инноваций и создающих нематериальные активы (идеи, технологии и пр.), которые, однако, приносят материальную прибыль. Специфику труда представителей этого нового класса он описывает следующим образом: «Художники, музыканты, профессора и ученые всегда сами определяли свой рабочий график, одевались в свободной и неофициальной манере и трудились в стимулирующей атмосфере. Они не желали работать по принуждению, и при этом работа занимала все их время. С развитием креативного класса подобный стиль работы перестал быть маргинальным, превратившись в экономическую норму. Тогда как новая рабочая среда “профессионалов без воротничка” выглядит, несомненно, более расслабленной, чем старая, в ней на смену традиционным иерархическим системам контроля пришли новые формы самоорганизации, признание и воздействие со стороны коллег и внутренние формы мотивации, которые я называю “мягкий контроль”. В подобной обстановке мы стремимся работать более независимо и с трудом выносим некомпетентность руководства и грубость начальников. Мы отказываемся от гарантии занятости в обмен на самостоятельность. Мы хотим не только приличной оплаты своего труда и навыков, но и возможности учиться и развиваться, влиять на содержание своей работы, контролировать свой график и выражать себя как личность посредством профессиональной деятельности».

1. Как мы видим, в своем анализе Р. Флорида полемизирует с классической марксистской трактовкой социальных классов, долгое время остававшейся одной из наиболее влиятельных в социологии. **Приведите определение социального класса в марксизме, принадлежащее В. Ульянову (Ленину).**

2. Карл Маркс утверждает, что на каждом этапе исторического развития существовали свои классы-антагонисты.

2.1. Укажите не менее двух пар таких противоборствующих классов в разных социально-экономических формациях.

2.2. Предположите, какой категории работников, в схожей логике, противопоставляет «креативный класс» Р. Флорида. Свой ответ обоснуйте.

Теорию Флориды нередко критикуют за то, что она излишне идеализирует образ жизни творческих профессионалов, с его свободой самовыражения, гибким графиком, значительной ролью активного досуга и ценностями меритократии, и преувеличивает роль креативного класса в экономическом благополучии городов.

3. Назовите не менее двух проблем, сопряженных с развитием креативного класса (как для самих творческих профессионалов, так и для городов, где они живут и работают).

ОТВЕТЫ НА ВОПРОСЫ К ЗАДАНИЮ:

Вопрос №1 – 2 балла

Социальные классы – «большие группы людей, различающиеся по их месту в исторически определенной системе общественного производства, по их отношению <...> к средствам производства, по их роли в общественной организации труда, а следовательно, по способам получения и размерам той доли общественного богатства, которой они располагают. Классы – это такие группы людей, из которых одна может себе присваивать труд другой, благодаря

различию их места в определенном укладе общественного хозяйства» (Ленин В.И. («Великий почин», 1919). Также классы можно определить как экономически определенные и внутренне антагонистические деления общества, основанные на обладании (или не обладании) собственностью (на средства производства).

Возможны другие релевантные варианты определений.

Вопрос №2 – 4 балла (2+2)

2.1. – 2 балла за полный ответ, если указано не менее двух пар противоборствующих классов в разных социально-экономических формациях.

- Рабовладельцы vs. Рабы
- Феодалы vs. зависимые крестьяне
- Буржуазия vs. пролетариат (принимается также ответ: капиталисты vs. рабочий класс)

2.2. – 2 балла

Креативный класс, с его ценностью творческого начала, гибкостью, ориентацией на инновации, Флорида противопоставляет работникам, занятым рутинным трудом, работающим по заданному шаблону, выполняющим назначенные «сверху» неизменные задачи и не имеющим контроля над производственным замыслом. Альтернативный вариант ответа: работникам сектора услуг.

Возможны другие корректные элементы ответа.

Вопрос №3 – 2 балла

2 балла ставится за полный ответ, если названо не менее двух проблем, сопряженных с развитием креативного класса. Возможные варианты ответа:

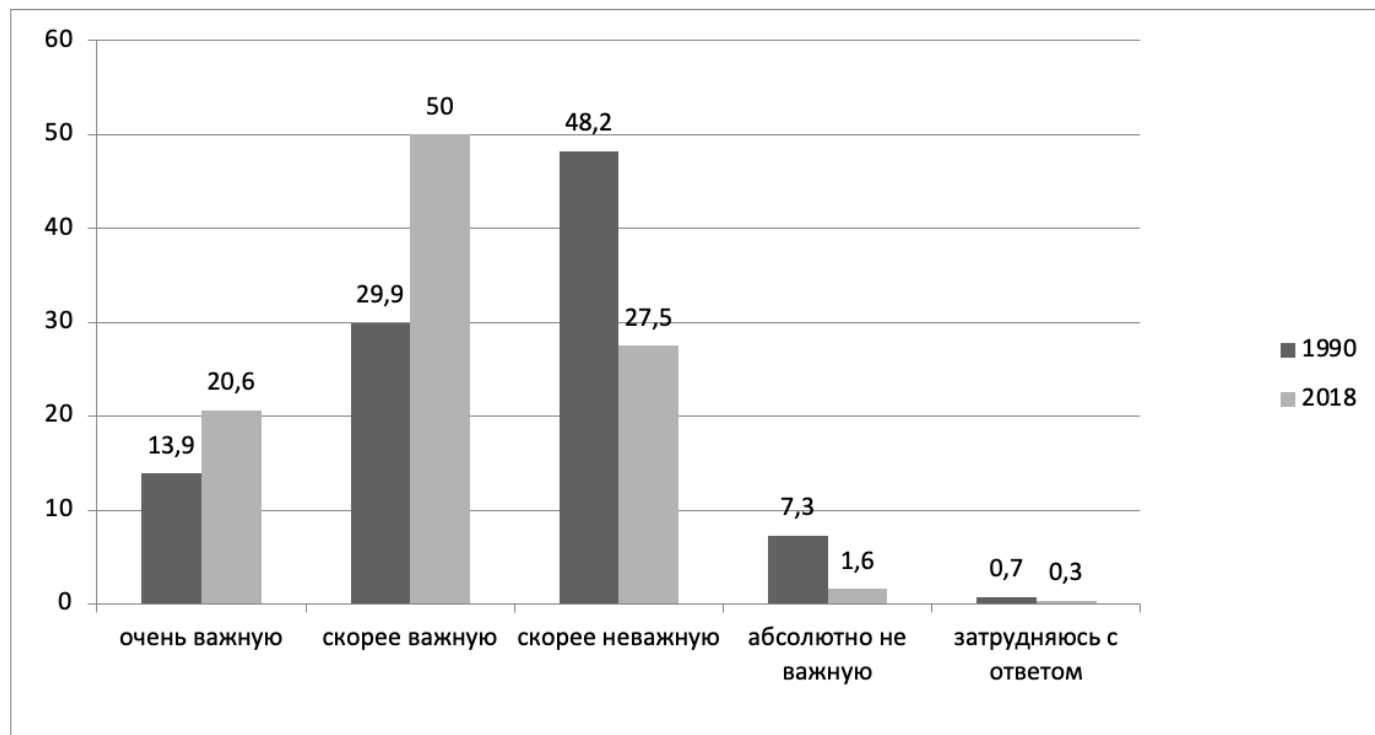
- Риски, связанные с безработицей, отсутствием стабильных долгосрочных контрактов и высокой конкуренцией даже за краткосрочные;
- Зачастую низкая и непредсказуемая оплата -> необходимость дополнительной нетворческой работы, приносящей основные доходы и позволяющей в свободное время заниматься творческой деятельностью
- Размывание границ между работой и досугом, которое приводит не к сокращению объемов труда, а, наоборот, к значительным переработкам
- Выраженное неравенство распределения ресурсов между немногими «звездами» и большим количеством рядовых креативных профессионалов
- Эмоциональное выгорание
- Присутствие творческих профессионалов в определенных городских районах зачастую запускает процессы джентрификации

Возможны другие корректные элементы ответа.

VIII. Проанализируйте результаты опроса, приведенные в форме диаграммы, и ответьте на следующие вопросы.

По результатам «Исследования жизненных ценностей населения» (World Values Survey), всемирного лонгитюдного (то есть осуществляемого в течение длительного времени в несколько волн) научно-исследовательского проекта, в 1990 и 2018 годах китайские респонденты так ответили на вопрос: «Насколько важную роль играет досуг в вашей жизни?»

Максимальное количество баллов за задание – 6 баллов.



Данные на диаграмме представлены в процентах.

1. Опишите, по результатам анализа диаграммы, как со временем изменились мнения жителей Китая о роли досуга в их жизни.
2. Дайте определение понятия «досуг» и укажите, с формированием культуры какого типа связан рост значения досуга в жизни людей.

Современные социологи считают, что в современном глобализирующемся мире формы и значение досуга в повседневной жизни людей меняются. В частности, профессор Университета Калгари (Канада), член Всемирной ассоциации исследований досуга Р. Стеббинс указывает на формирование новой разновидности досуга – т.н. «серьезного досуга». В отличие от традиционных досуговых практик серьезный досуг представляет собой разновидность систематических занятий любителя или волонтера, которая представляется индивиду крайне содержательной, интересной и приносящей моральное удовлетворение, требует значительных временных инвестиций и особых знаний, мастерства и опыта, а со временем нередко превращается в альтернативную карьеру/профессию/источник доходов. Участники серьезного досуга склонны четко идентифицировать себя с выбранными ими занятиями.

3. Приведите не менее двух примеров серьезного досуга.

ОТВЕТЫ НА ВОПРОСЫ К ЗАДАНИЮ:

Вопрос №1 -2 балла

2 балла - полный развернутый ответ, 1 балл - указан только основной вывод.

В 1990 г. менее 14% китайских респондентов охарактеризовали досуг как чрезвычайно важную часть своей жизни, а в 2018 г. доля таких респондентов выросла до 20.6%. Еще примерно 30% опрошенных в 1990 г. описали роль досуга в своей жизни как скорее важную, тогда как в 2018 г. этот вариант выбрала уже половина участников опроса. В 1990 г. более половины китайцев определяли роль досуга как скорее неважную или абсолютно не важную (48.2% и 7.3% соответственно), тогда как в 2018 г. важную роль досуга в своей жизни отрицали в общей сложности менее трети респондентов (27.5% и 1.6% соответственно). Доля респондентов, затруднившихся с ответом, незначительно сократилась (с 0.7 до 0.3%).

Возможны другие корректные элементы ответа.

Вопрос №2 -2 балла (1+1)

2 балла – за полный ответ, если дано корректное определение понятия «досуг» и указано, с формированием культуры какого типа связан рост значения досуга в жизни людей.

Досуг – это социально значимое свободное время. Также досуг можно определить, например, как деятельность ради развлечения, отдыха, саморазвития, самообразования, самосовершенствования или достижения каких-либо иных целей индивида по собственному выбору, а не по материальной необходимости. Возможны и другие релевантные определения.

Возможно другое релевантное определение.

Рост значения досуга связан с формированием и распространением массовой культуры / культуры потребления.

Вопрос №3 -2 балла

2 полный ответ, приведено не менее двух примеров, если один пример, то 1 балл.

Возможные варианты ответа: Россия, Белоруссия, Украина, Мексика, Польша, Болгария, Сербия, Турция, Иран, Ирак и др. страны с нестабильной экономикой и/или пережившие драматические социально-экономические трансформации (например, переход от социалистической плановой к постсоциалистической рыночной системе).

Возможны другие корректные элементы ответа.

IX. Найдите ошибки в отрывке «киносценария».

Представьте, что Вас пригласили на киносъёмки в качестве исторического консультанта.

Вы должны проверить отрывок киносценария на историческую достоверность.

За каждую выявленную ошибку (всего три ошибки) вы получаете 2 балла.

Максимальное количество баллов за задание – 6 баллов.

НАЧАЛО ЭПИЗОДА

ТИТРЫ: «23 июня 1831 года. Санкт-Петербург, Сенная площадь. Холерный бунт».

ОБЩИЙ ПЛАН. Солнечный день, жарко. Всё пространство на Сенной площади между Церковью Спаса и Александровской колонной забито простонародьем.

КРУПНЫЙ ПЛАН. Разбитые окна первого этажа одного из домов, по виду это временная больница, у входа лежат несколько обезображенных трупов. Мы слышим отрывочные фразы стоящих рядом людей: «Послушайте меня, православные! Вовсе нет холеры, всё немцы выдумали!» «поляки-отравители, они повинны!», «всех уморят». Рослый мужик, с расстегнутым воротом рубашки, засученными рукавами, подняв кулаки, кричит: «Ребята, всех докторов избьем!» Пожилой лавочник в переднике, меланхолично замечает: «Говорят, на Кубани ещё хуже. Пол-Краснодара перемерло».

ОБЩИЙ ПЛАН. Выстроенное в идеальном порядке каре Семёновского лейб-гвардии полка. Тёмно-зелёные, почти чёрные мундиры контрастируют с белыми ремнями крест-накрест. Ружья в положении «у ноги», штыки примкнуты. В центре каре расположена щеголеватая коляска, запряжённая парой великолепных лошадей, в ней - НИКОЛАЙ I. Он встаёт в коляске в полный рост и через гвардейские шеренги обращается к толпе.

НИКОЛАЙ I: «На колени!»

Толпа лихорадочно падает на колени, мужчины срывают с себя головные уборы.

НИКОЛАЙ I: «Я приехал для того, чтобы попросить Господа быть милостивым к вашим грехам, чтобы молить его простить вас. Вы противитесь этому. Русские ли вы? Вы ведете себя как французы и поляки. Вы забыли, что должны мне подчиняться, я смогу привести вас к порядку и наказать. Я отвечаю перед Богом за ваше поведение. Пусть откроют двери храма и пусть там молят всевышнего за души несчастных, погибших от ваших рук».

НИКОЛАЙ I крестится, глядя на церковь. Толпа следует его примеру.

НИКОЛАЙ I: «Я приказываю вам разойтись, вернуться домой, и подчиняться всем моим предписаниям».

В толпе начинают кричать "Ура", сначала кое-где и робко, потом повсеместно и с воодушевлением.

КОНЕЦ ЭПИЗОДА.

ИСТОРИЧЕСКИЕ ОШИБКИ:

1. Александровская колонна не могла располагаться на Сенной площади, так как находилась на главной площади столицы - на Дворцовой. («Александровский столп» прославлен, в частности, в стихотворении А.С. Пушкина «Я памятник себе воздвиг нерукотворный...»).

2. Название города «Краснодар» не могло быть использовано в киносценарии, так как на момент описываемых событий город именовался «Екатеринодар», и был переименован советской властью в «Краснодар» в 1920-х гг., где элемент «красно-» в названии города имеет символическое «революционное» значение.

3. «Выстроенное в идеальном порядке каре Семёновского лейб-гвардии полка», «НИКОЛАЙ I. ... через гвардейские шеренги обращается к толпе».

Император был без войск, вдвоём с князем Меншиковым. Официозная легенда и правительственный отчёт рисуют образ героя, в одиночку утихомирившего толпу. (Этот сюжет в числе ключевых событий правления Николая I, запечатлён на барельефе памятника Николаю I на Исаакиевской площади в Санкт-Петербурге).

Х. Напишите эссе на предложенную тему.

Максимальное количество баллов за задание – 20 баллов при условии обоснованного раскрытия темы, выявления причинно-следственных связей, формулировки самостоятельных аргументов, использования в аргументации научных терминов (определений, положений и тезисов), наличия примеров, в том числе научных фактов из курсов истории и обществознания, наличие собственной оценки проблемы, а также творческого подхода к теме. Смысловое единство и широкая доказательная база, соответствующая теме, - основные требования к эссе.

«Культура обычно меняется медленно; но она в конце концов все-таки отвечает на вызов меняющейся среды. Перемены в социально-экономической среде, воздействуя на жизненный опыт индивидов, тем самым способствуют переформированию убеждений, позиций и ценностей на индивидуальном уровне. Культуры не меняются вдруг. Раз достигнув зрелости, люди обычно сохраняют усвоенное мироотношение, каким бы оно ни было. <...> Культура противится переменам — отчасти потому, что люди склонны верить всему, что им внушают институты их общества. Но на мироотношение человека влияет и его собственный непосредственный опыт, которому он может довериться с еще большей готовностью».

Р. Инглхарт (1934-2021), известный американский социолог и политолог, создатель социологической теории постматериализма.

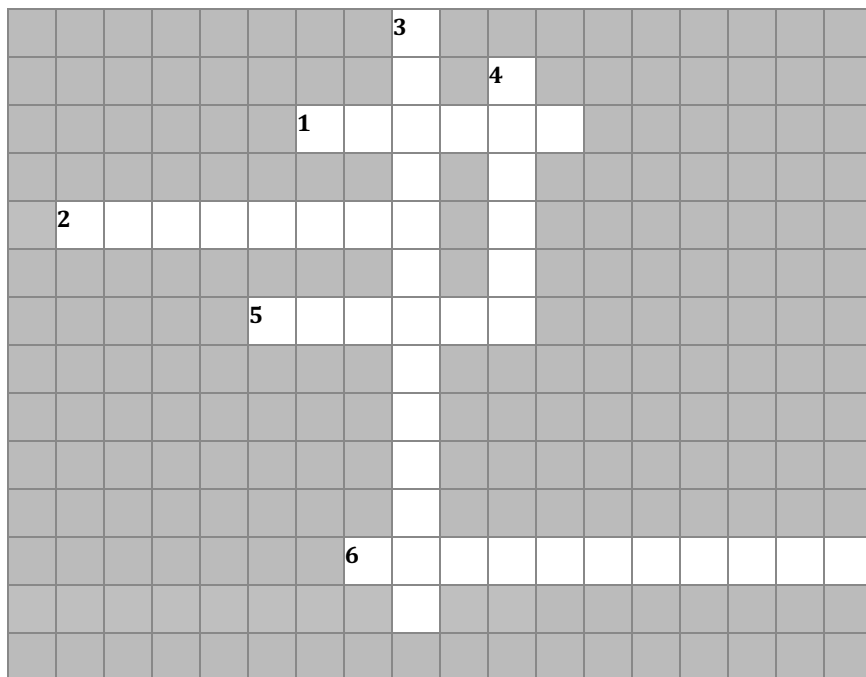
Цит. по: Р. Инглхарт Постмодерн: меняющиеся ценности и изменяющиеся общества // Полис. Политические исследования. 1997. № 4. С. 30

Вариант 2.

I. Решите кроссворд.

Вносимые слова должны быть написаны согласно правилам орфографии.

Максимальное количество баллов за задание - 6 баллов.



По горизонтали:

1. Культурный объект, согласно договоренности людей, обозначающий (представляющий) другие объекты, явления, действия и т.д.
2. Форма рационального познания, посредством которой нечто утверждается или отрицается относительно познаваемого предмета.
5. Данным термином называли солдата-новобранца в 1705 – 1874 гг.

6. Возвращение в страну гражданства, постоянного проживания или происхождения лиц, оказавшихся в силу различных обстоятельств на территории других государств (военнопленных, перемещённых лиц, беженцев и др.).

По вертикали:

3. Старинное название русского первооткрывателя из служилых, торговых и промышленных людей, путешествия которых в XVI – XVII вв. привели к крупнейшим географическим открытиям в «новых землях», - в Сибири, на Дальнем Востоке, на Крайнем Севере.
4. По налоговой реформе княгини Ольги место сбора дани, куда ее свозило население и где располагался двор княжеского чиновника (тиуна), следившего за своевременным и правильным поступлением налогов в казну.

ОТВЕТ:

По горизонтали:

1. символ
2. суждение
5. рекрут
6. репатриация

По вертикали:

3. землепроходец
4. погост

II. Соотнесите события мировой социологии и отечественной истории, которые происходили в один и тот же год.

Всего нужно установить четыре соответствия, выбрав правильные пары из двух списков.

Одна позиция в верхнем списке лишняя.

Максимальное количество баллов за задание - 8 баллов (по 2 балла за каждое правильное соответствие).

События мировой социологии

А. Французский статистик и естествоиспытатель, доктор наук Жан-Клод Ашиль Гийяр вводит в научный оборот понятие «демография», впервые используя данный термин в названии своей книги «Элементы статистики человека, или сравнительная демография».

Б. Выдающийся англо-американский географ и социальный ученый Дэвид Харви показывает в своей книге «Состояние постмодерна», как с развитием глобального капитализма и бумом технологий мир как бы «схлопывается», становится меньше, по мере того как разрушаются пространственные барьеры и девальвируются расстояния. Для описания этих процессов он вводит понятие «пространственно-временная компрессия» (сжатие).

В. Представители Франкфуртской школы неомарксизма Теодор Адорно и Макс Хоркхамер публикуют книгу «Диалектика просвещения», в которой обрушиваются с критикой на европейскую цивилизацию, с ее абсолютизацией рационализации, которая в конечном итоге породила национал-социализм и антисемитизм.

Г. Ральф Дарендорф, выдающийся англо-германский социолог, пишет книгу «Социальные классы и классовый конфликт в индустриальном обществе», где пытается нащупать «третий путь» в понимании конфликтов, альтернативный марксистскому подходу и структурному функционализму, и осуществляет первый систематический анализ проблемы социального неравенства в позднекапиталистических странах.

Д. Выдающийся теоретик культуры Стюарт Холл выпускает провокационную книгу «Управление кризисом. Грабежи, государство, закон и порядок», в которой прослеживает, как медийная кампания в Британии настойчиво ассоциирует уличные грабежи с «нежелательными категориями населения», особенно молодыми бедными чернокожими мужчинами, и критикует репрессивные политические и экономические стратегии британского правительства в ситуации экономического спада (вскоре оформившиеся в политику тэтчеризма).

События отечественной истории

1. В Ленинграде проведено масштабное празднование 250-летия со дня основания города.

2. На заседании Политбюро ЦК ВКП(б) принято постановление «Об отмене карточной системы и денежной реформе».

3. Л.И. Брежнев награжден высшей военной наградой СССР – орденом «Победа», – став единственным кавалером ордена, чье награждение было впоследствии аннулировано.

4. В СССР оформляется Межрегиональная депутатская группа (МДГ), лидером которой становится академик А.Д. Сахаров.

Впишите в таблицу выбранные цифры под соответствующими буквами.

ПРАВИЛЬНЫЙ ОТВЕТ:

| А | Б | В | Г | Д |
|---|---|---|---|---|
| - | 4 | 2 | 1 | 3 |

III. Найдите исторические ошибки и замените «смысловые пазлы» в предложенных суждениях.

Социальная стратификация является одним из основных сюжетов социологии и смежных дисциплин.

Хотя мы привыкли ассоциировать термин «социальная стратификация» преимущественно с капиталистическими обществами, социальное неравенство в той или иной форме существовало в любом исторически сложившемся обществе или сообществе. Так, особые системы стратификации сложились в Древнем Египте, Древней Греции, Древнем Риме и пр. Эти системы, различавшиеся возможностями социальной мобильности для людей и групп, могли закрепляться как в неписаных нормах права, так и в письменных источниках, исходящих от власти.

Особая социальная структура сформировалась и в Древней Руси. О том, какие иерархии существовали здесь в раннем Средневековье, мы узнаем, в частности, из Русской Правды – памятника законодательства XI-XV вв., считающегося самым ранним из дошедших до наших дней древнерусских кодексов правовых норм. Этот источник сохранился в списках XV и XVIII-XIX вв., причем, согласно традиции отечественной историографии, принято выделять три его редакции: Краткую, Пространную и Сокращенную.

Русская Правда является ценнейшим источником знаний о социально-экономической истории Древней Руси. По ней можно проследить правовые, хозяйственные и социальные черты жизни древнерусского человека. Особое значение имеет характеристика положения зависимых категорий населения.

Перед вами шесть суждений, содержащих информацию о зависимых категориях населения Древней Руси. В трех суждениях присутствуют по одной исторической ошибке. Исправьте эти ошибки и ответьте на дополнительный вопрос.

Укажите ошибку в суждении (укажите номер суждения, а также неверное слово или словосочетание) и напишите вместо ошибки верное слово или словосочетание.

Заполните в таблице соответствующие разделы.

Максимальное количество баллов за задание - 8 баллов. В том числе 6 баллов (максимум) за исправление ошибок:

- по 1 баллу за каждую правильно указанную ошибку в суждении (указание неверного слова или словосочетания);

- по 1 баллу за каждое правильное исправление (написание верного слова или словосочетания);

2 балла (максимум) за правильный ответ на дополнительный вопрос:

- 1 балл за правильное определение,

- 1 балл за правильный пример

1. Холоп мог выступать в качестве стороны в судебном процессе.
2. В числе прочих, изгоем становился человек, «от верви <общины> отклонившийся».
3. Согласно Пространной Правде, после смерти смерда, в случае отсутствия сыновей, его имущество переходило к замужним дочерям.
4. Господин не мог требовать с закупа суммы, свыше условленной договором о купе: это запрещала соответствующая статья Пространной Правды.
5. Согласно Пространной Правде, закуп не имел права жаловаться князю на своего господина и искать на того управу.
6. Холоп мог стать тиуном, при этом оставаясь зависимым от господина.

| | |
|--|--|
| Ошибка №1. Номер суждения, содержащего историческую ошибку и указание неверного слова или словосочетания | |
| Верное слово / словосочетание | |
| Ошибка №2. Номер суждения, содержащего историческую ошибку и указание неверного слова или словосочетания | |
| Верное слово / словосочетание | |
| Ошибка №3. Номер суждения, содержащего историческую ошибку и указание неверного слова или словосочетания | |
| Верное слово / словосочетание | |

Приведите определение вертикальной социальной мобильности и проиллюстрируйте его примером на основе одного из представленных суждений, содержащих информацию о зависимых категориях населения Древней Руси (с учетом исправленных ошибок).

ОТВЕТЫ НА ВОПРОСЫ К ЗАДАНИЮ:

| | |
|--|--|
| Ошибка №1. Номер суждения, содержащего историческую ошибку и указание неверного слова или словосочетания | <i>1 балл.</i> - 1 вариант ответа - 1. холоп 2 вариант ответа - 1. мог |
| Верное слово / словосочетание | <i>1 балл.</i> - 1 вариант ответа - господин холопа / закуп и др. 2 вариант ответа - не мог |
| Ошибка №2. Номер суждения, содержащего историческую ошибку и указание неверного слова или словосочетания | <i>1 балл.</i> - 1 вариант ответа - 3. переходило 2 вариант ответа - 3. к замужним дочерям |
| Верное слово / словосочетание | <i>1 балл.</i> - 1 вариант ответа - не переходило 2 вариант ответа - к незамужним дочерям |
| Ошибка №3. Номер суждения, содержащего историческую ошибку и указание неверного слова или словосочетания | <i>1 балл.</i> - 1 вариант ответа - 5. закуп 2 вариант ответа - 5. не имел права |
| Верное слово / словосочетание | <i>1 балл.</i> - 1 вариант ответа – холоп / челядин 2 вариант ответа – имел право |

Комментарий: задание предполагает вариативность правильных ответов. Например, в суждении №5. («Согласно Пространной Правде, закуп не имел права жаловаться князю на своего господина и искать на того управу») можно заменить слово «закуп» на «холоп» / «челядин», или заменить словосочетание «не имел права» на «имел право». Любой вариант будет верным.

Дополнительный вопрос: 2 балла

Максимальная оценка ставится, если приведено корректное определение (1 балл) и корректный пример (1 балл).

Возможный вариант ответа:

Возможный вариант ответа:

Вертикальная социальная мобильность – это изменение положения индивида или группы в социальной иерархии, сопряженная с повышением (восходящая мобильность) или понижением (нисходящая) его/ее социального статуса. Допустимо другое корректное определение.

Суждение №6 на примере положения Пространной Правды иллюстрирует восходящую вертикальную социальную мобильность, поскольку возможность для холопа стать тиуном при дворе князя или боярина, то есть обрести значимую роль в управлении, связана с повышением его социального статуса.

Возможны другие корректные элементы ответа.

IV. Проанализируйте представленные в таблице данные и ответьте на следующие вопросы.

Максимальное количество баллов за задание - 6 баллов.

**Число зарегистрированных заболевших инфекционными болезнями
по губерниям Европейской России конца XIX века***
(кол-во чел. на каждые 10000 жителей)

| Болезни | Неземские губернии | | Привисляньские губернии | | Прибалтийские губернии | | Земские губернии | | Область войска Донского | |
|-----------------------------|---------------------------|---------------------------|---------------------------|---------------------------|---------------------------|---------------------------|---------------------------|---------------------------|---------------------------|---------------------------|
| | Среднее для 1887-1892 гг. | Среднее для 1893-1895 гг. | Среднее для 1887-1892 гг. | Среднее для 1893-1895 гг. | Среднее для 1887-1892 гг. | Среднее для 1893-1895 гг. | Среднее для 1887-1892 гг. | Среднее для 1893-1895 гг. | Среднее для 1887-1892 гг. | Среднее для 1893-1895 гг. |
| Оспа | 13,1 | 10,7 | 16,0 | 11,7 | 7,4 | 6,7 | 9,5 | 5,5 | 9,9 | 4,4 |
| Грипп | 21,9 | 28,7 | 13,2 | 14,0 | 71,5 | 85,8 | 38,1 | 76,3 | 17,5 | 40,7 |
| Тиф (сыпной, брюшной и пр.) | 8 | 16,4 | 4,1 | 4,9 | 3,5 | 3,1 | 10,2 | 12,3 | 6,8 | 6,1 |
| Дизентерия | 18,0 | 19,9 | 6,9 | 8,7 | 6,9 | 19,8 | 24,6 | 29,6 | 14,4 | 17,1 |
| Холера | 3,8 | 8,1 | 4,2 | 8,6 | 1,2 | 2,5 | 3,3 | 2,4 | 16,5 | 5,1 |

* в соответствии с административно-территориальным делением в России конца XIX в.

Источник: Отчет Медицинского департамента Министерства внутренних дел за 1893-95 года. Ч. I: Движение населения. Заболеваемость. Осмотры призывных. - 1898, 359 с. (табл. - Часть текста парал. рус., фр.)// <http://elib.shpl.ru/>

1. На основе данных таблицы сделайте выводы (не менее трех) об эпидемиологической ситуации в отношении указанных в таблице инфекционных заболеваний в Европейской России конца XIX в.

2. Вакцинация является важной составляющей профилактики множества опасных инфекций. Укажите, кому была сделана первая в российской истории «официальная» прививка и кто, тем самым, стал для подданных примером «ответственного отношения к здоровью»?

От какого инфекционного заболевания была сделана первая прививка, с которой началась история вакцинации в России?

3. Приведите примеры (не менее двух) проявления противоречивости общественного прогресса в контексте пандемии COVID 19.

ОТВЕТЫ НА ВОПРОСЫ К ЗАДАНИЮ:

Вопрос №1 - 2 балла

2 балла – если указано не менее трех выводов.

1 балл – указано менее трех выводов.

Возможные варианты:

- Наибольшие показатели в губерниях Европейкой России по заболеванию гриппом, в частности это можно объяснить тем, что под диагнозом «грипп» тогда. Очевидно, проходили и всевозможные простудные заболевания.

- Устойчивое снижение инфекционных заболеваний в губерниях Европейской России можно отметить только по показателям такого заболевания, как оспа.

- Высокие показатели по заболеванию дизентерией в Земских губерниях (Московская, Санкт-Петербургская, Казанская и др.) можно объяснить количеством городов в этом регионе и большого количества неимущего населения в них.

- Наибольшее снижение (в 3 раза) наблюдается в области войска Донского по холере, где полная победа над эпидемией была зафиксирована в 1895 году.

Могут быть приведены и другие корректные содержательные выводы.

Вопрос №2 - 2 балла (1+1)

1 балл – Первая в российской истории прививка была сделана самому на тот момент важному и могущественному пациенту Российской империи — Екатерине II.

1 балл – прививка от оспы.

Вопрос №3 - 2 балла

2 балла – полный развернутый ответ, приведено не менее двух примеров.

Возможные варианты ответов:

С одной стороны, необходимость объявления локдауна и одновременной организации учебы в дистанционной форме способствует совершенствованию методики дистанционного обучения, развитию новых форм бизнеса (дистанционные курсы и т.д.), с другой стороны учащиеся вынуждены много времени проводить за компьютером, это нарушает санитарно-гигиенические нормы, наносит вред здоровью.

С одной стороны необходимость изобретения вакцины стимулирует научный прогресс в области медицины, биотехнологий, фармацевтики, с другой стороны страны мира конкурируют между собой в этой области, стараются опередить друг друга, не признают вакцины, созданные в других странах.

С одной стороны появляются новые лекарства или совершенствуются старые (под лечение новой инфекции), врачи совершенствуют свои профессиональные навыки, с другой стороны - огромная нагрузка на врачей и вообще медицинский персонал, невозможность быстро и оперативно оказать помощь всем пациентам, распространение самолечения, когда заболевшие сами «назначают» себе лекарства.

С одной стороны, благодаря глобализации мир стал более открытым, увеличилась мобильность населения (например, трудовых ресурсов), с другой стороны, вследствие этого инфекция распространяется из одной страны в другую. Страны вынуждены вводить ограничения, «закрывать» границы.

Возможны другие корректные элементы ответа.

V. Проанализируйте визуальный источник и текст, содержащий историческую информацию, и ответьте на следующие вопросы.

Максимальное количество баллов за задание - 16 баллов.



С. Адливанкин. «Девушка и красноармеец», рисунок, 1920 г.

Перед вами работа Самуила Иосифовича Адливанкина, известного советского художника, одного из организаторов в 1920-х годах общества НОЖ (Новое общество живописцев), ставшего, при всей краткости своего существования (1921-1924 гг.), заметным явлением в отечественной художественной жизни.

В эпоху, когда молодые начинающие художники увлекались беспредметным искусством или конструктивизмом, члены группы НОЖ возвращались к реалистической живописи в привычных формах станковой (выполненной на мольберте) картины. Заявляя о новом современном искусстве как предметном и понятном массам, художники Нового общества живописцев интуитивно «нащупали» направление, которое получит развитие в 1920-30-е гг., но при этом сделали ставку на бытовой жанр в сатирическом ключе, за что и подвергались официальной критике. Молодому

советскому государству требовалось искусство, демонстрирующее положительный образ героя и его подвиги в новую эпоху. Высокие идеалы не укладывались в рамки анекдотичных бытовых сценок и автопортретов.

Работа С. Адливанкина «Девушка и красноармеец» выполнена в лубочном, гротескном стиле. С доброй иронией в рисунке отражена переключка старого и нового, свойственная третьему году революции, в образах и традициях, в быте и одежде.

1. Приведите общеупотребительное название головного убора красноармейца. Объясните происхождение данного названия.

2. В самом названии работы отражена новая советская лексика: не «солдат», а именно «красноармеец», – так стали называть военнослужащих рядового состава РККА.

2.1. Укажите фамилию российского революционера, известного советского государственного, партийного и военно-политического деятеля, одного из организаторов Рабоче-крестьянской Красной Армии, ставшего в марте 1918 года народным комиссаром по военным делам.

2.2. Как называлась царская армия накануне Февральской революции?

Типажный характер героев на рисунке показан наряду с их чувствами друг к другу, старыми как мир; в то же время отношения парочки полны примет нового времени: красноармеец сжимает в руке учебник по политграмоте, а голова девушки украшена модной красной «революционной» косынкой.

3. Рассмотрите изображение.

3.1. Чей портрет висит на стене? Назовите этого философа, социального ученого и политического деятеля.

3.2. Почему, на ваш взгляд, художник в качестве атрибутов нового быта не стал изображать портреты Ленина и Сталина?

Бытовая сценка, изображенная на рисунке, несмотря на присутствие советской символики, пропитана атмосферой комфорта, благополучия и отнюдь не отражает революционный героизм и высокие идеалы. Скорее это типичный уютный обывательский вечерок «в новых декорациях». В этом плане работа С. Адливанкина «Девушка и красноармеец» может служить иллюстрацией к известному стихотворению, написанному чуть позже, в 1921 г.:

«Слава, Слава, Слава героям!!!/ Впрочем, им довольно воздали дани. / Теперь поговорим о дряни.

/ Утихомирились бури революционных лон. / Подернулась тиной советская мешанина. /

И вылезло из-за спины РСФСР мурло мещанина. /

(Меня не поймаете на слове,

я вовсе не против мещанского сословия.

Мещанам / без различия классов и сословий / мое славословие.)

.....

Намозолив от пятилетнего сидения зады, / крепкие, как умывальники,
живут и поныне тише воды. / Свили уютные кабинеты и спальни [...].»

4. Кому из российских поэтов принадлежит данный фрагмент? Укажите фамилию поэта и название стихотворения.

5. Как мы видим из фрагмента стихотворения, автор отделяет понятие «мещанство как сословие» от понятий «мещанство как характеристика личности», «мещанство как собирательный образ».

5.1. Почему мещанство «без различия классов и сословий» вызывало неприятие передовой советской интеллигенции, да и любого «честного революционера-большевика»? Приведите не менее двух объяснений.

К началу XX века, согласно Своду законов Российской империи, все «природные обыватели» (подданные страны) были разделены на четыре основных сословия; сословие городских

обывателей, в свою очередь, делилось на несколько «состояний», одно из которых называлось «мещанство».

5.2. Назовите остальные три сословия «природных обывателей» Российской империи, выделенных к началу XX века.

6.

6.1. Дайте определение понятия «сословие».

6.2. Какие исторические типы социальной стратификации, кроме сословной, вам известны? Назовите не менее двух типов.

ОТВЕТЫ НА ВОПРОСЫ К ЗАДАНИЮ:

Вопрос №1 – 2 балла

2 балла за полный ответ; если указано только название, то выставляется 1 балл.

«Будёновка»: название этот головной убор получил в честь С. М. Будённого – героя гражданской войны.

Также возможны варианты ответа:

- «шлем» / «зимний шлем», так как головной убор повторяет внешние контуры шлема древнерусского воина.

Вопрос №2 – 2 балла (1+1)

2.1. - 1 балл – Л.Д. Троцкий

2.2. - 1 балл – Русская Императорская Армия / Российская Императорская Армия

Вопрос №3 – 2 балла (1+1)

3.1. - 1 балл – Карл Маркс

3.2. - 1 балл – широкий диапазон ответа:

– портреты Ленина и Сталина для «украшения» комнат в советском быту появятся позже, пока после революции прошло только три года, еще не закончилась гражданская война. Ленин еще жив, а культ Сталина появится гораздо позже.

- даже согласно Ленинскому плану монументальной пропаганды (1918 г.), памятники Ленину в первые годы после революции не ставились (в отличие от памятников «великому учителю мирового пролетариата» К. Марксу).

Возможны и другие корректные элементы ответа.

Вопрос №4 – 2 балла (1+1)

Максимальный балл ставится за полный ответ, если корректно указаны фамилия поэта и название стихотворения.

1 балл – В. Маяковский

1 балл – «О дряни».

Вопрос №5 – 4 балла (2+2)

5.1. - 2 балла за полный ответ, если приведено не менее двух обоснований.

Широкий диапазон ответа:

- мещане воспринимались как пережитки буржуазного общества и, тем самым, ассоциировались с классовым врагом;

- «высокие идеалы революции» предполагали в первую очередь служение общественным нуждам, а личный комфорт оставался на втором плане. Мещане же, согласно устойчивому стереотипу, наоборот ценят личный комфорт и уют выше общественных нужд;

- слово «мещане» было синонимом понятию «частные собственники», поэтому мещане ассоциировались с «тиной, болотом»: по стереотипным представлениям, у них боязнь потери собственности порождает страх перемен;

Возможны и другие корректные элементы ответа.

5.2. - 2 балла за полный ответ, если названы все три сословия:

- дворянство

- христианское духовенство (духовенство)
- сельские обыватели (крестьянство)

Вопрос №6 – 4 балла (2+2)

6.1. - 2 балла. Сословие – социальная группа, члены которой отличаются по своему правовому положению: их состав, привилегии и обязанности определяются законом; принадлежность к сословиям, как правило, передаётся по наследству.

Может быть приведено и другое корректное определение.

6.2. - 2 балла за полный ответ, в котором названо не менее двух исторических типов социальной стратификации из перечисленных:

рабство / касты / классы

VI. Проанализируйте текст, содержащий социологическую информацию, и ответьте на следующие вопросы.

Максимальное количество баллов за задание - 16 баллов.

Элиты традиционно выступали фокусом социологических исследований как движущая сила капитализма, а также инициаторы или бенефициары драматических экономических, политических трансформаций. В последние десятилетия особый интерес у социальных ученых вызывают процессы изменения национальных элит и формирования транснациональных элит под давлением глобализации, а также позиция элит в ситуациях глобальных экономических кризисов и повсеместного распространения политики жёсткой экономии.

В современной социологии выделяют формальную и неформальную элиты. Власть и влияние формальной элиты определяются её положением в официальных иерархических структурах (например, государственных, если речь идет о политической элите). Представители неформальной элиты могут и не входить в официальные иерархии, но, тем не менее, оказывать значительное влияние на мировоззрение и поведение значительной части социума.

1. Приведите пример представителя современной неформальной элиты, оказывающего влияние на общество, и кратко поясните, в чем заключается, на ваш взгляд, это влияние.

По характеру формирования выделяют номенклатурную и ситуативную элиты. Состав номенклатурной элиты задается логикой, напоминающей принципы формирования династий, как, например, в дворянстве. Ситуативная элита формируется в переломные для общества моменты, когда существовавшая ранее элита утрачивает авторитет. Ситуативная элита утверждается на этом фоне, доказывая свою общественную пользу, обосновывая актуальность предлагаемых идей и решений. История демонстрирует ряд примеров перерождения ситуативной элиты в номенклатурную.

2. Приведите пример из отечественной или зарубежной истории, когда ситуативная элита стала номенклатурной. (Пример должен быть сформулирован в одном или нескольких распространённых предложениях).

Один из создателей теории элит, итальянский ученый Г. Моска (1858-1941) утверждает, что на всех этапах истории власть всегда находится в руках меньшинства и никогда – в руках большинства. Она может переходить от одного меньшинства к другому, но никогда – к большинству.

Основываясь на историческом методе, Моска приходит к следующему выводу: «Во всех обществах – от наименее развитых и цивилизованных и до самых развитых и могущественных – обнаруживаются два класса людей – класс, который правит, и класс, которым правят. Первый, всегда менее многочисленный, берет на себя все политические функции, монополизирует власть и пользуется преимуществами, которые из нее вытекают, тогда как второй, более многочисленный, руководим и управляем первым, иногда более или менее законно, а иногда более или менее волюнтаристски и насильственно» (Моска Г. Правящий класс // Антология мировой политической мысли. М., 1997. Т.II. С.118-134).

Отличительными качествами индивидов, открывающими доступ в элиту, Г. Моска считает а) военную доблесть, б) богатство, в) происхождение, г) личные качества (ум, талант, образование), д) способности к управлению. Политический класс занимает господствующее положение в обществе и осуществляет властные функции благодаря организованности (в отличие от неорганизованного большинства), искусству управления и способности идеологически обосновать свою верховенствующую роль.

3. Опираясь на теорию Г. Моски, приведите два примера, когда наличие у человека вышеперечисленных качеств открывало доступ в элиту (в каждом примере сначала кратко опишите ситуацию, а затем назовите качество).

По характеру формирования и сфере влияния в современном обществе выделяют политическую, культурную, интеллектуальную, финансовую, профессиональную и пр. элиты. Так, культурная элита определяется как «часть общества, обладающая высокой степенью культурной компетенции, занимающаяся разработкой научного знания, созданием произведений искусства, философских теорий, религиозных доктрин» (*Бородай А.Д. Культурная элита России: опыт идентификации // Вестник Казанского государственного университета культуры и искусств. 2012. № 3(1)*). Исторически положение и характер элит направляли развитие обществ, для чего представители элит использовали различные каналы влияния на такие сферы общества, как социальная жизнь, экономика, политика, культура, международные отношения и др.

4. Какие каналы влияния используют современные политические, финансовые, культурные элиты? (укажите не менее трех каналов влияния)

Создатель теории «массового общества», испанский философ и публицист Хосе Ортега-и-Гассет (1883-1955) в своих работах «Восстание масс» и «Дегуманизация искусства» утверждает, что любое общество делится на две части: «избранное меньшинство» – тех, кто ориентирует свою жизнь на служение высоким этическим ценностям, кого отличают постоянное самосовершенствование, взыскательность к себе, – и массу, которой это меньшинство руководит.

В своем произведении «Дегуманизация искусства» Ортега-и-Гассет пишет о проблеме изучения искусства с социологической точки зрения: «...Непопулярности новой музыки соответствует такая же непопулярность и остальных муз. ...новое искусство встречает массу, настроенную к нему враждебно, и будет сталкиваться с этим всегда. Оно не народно по самому своему существу; более того, оно антинародно. Любая вещь, рожденная им, автоматически вызывает в публике курьезный социологический эффект. Публика разделяется на две части; одна часть, меньшая, состоит из людей, настроенных благосклонно; другая, гораздо большая, бесчисленная, держится враждебно... Значит, произведения искусства действуют подобно социальной силе, которая создает две антагонистические группы, разделяет бесформенную массу на два различных стана людей». (*Ортега-и-Гассет Х. Дегуманизация искусства // Эстетика. Философия культуры. М., 1991. С. 220-223*).

5. Как видно из приведенных ниже высказываний, Ортега-и-Гассет критично относится к образу жизни и ценностным ориентирам «человека массы» и полон пессимизма в своих оценках массового общества, противопоставляемого элитарным кругам. А в чем, на ваш взгляд, заключаются преимущества массового общества? Назовите не менее двух.

В социологии и политологии существует ряд теорий, утверждающих, что в любом обществе меньшинство, состоящее из представителей экономической и политической элиты, обладает наибольшей властью и что эта власть фактически не зависит от демократических выборов. Тем самым такие теории элит отрицают возможность и эффективность политического плюрализма.

6. Используя обществоведческие знания, объясните смысл понятия «политический плюрализм». (Объяснение/определение может быть дано в одном или нескольких распространенных предложениях).

7. Какие условия необходимы для существования плюрализма власти? (укажите не менее двух условий)

ОТВЕТЫ НА ВОПРОСЫ К ЗАДАНИЮ:

Вопрос 1. 2 балла

2 балла, если корректно приведен пример и дано соответствующее пояснение.

Широкий диапазон ответа. Возможные варианты:

Чулпан Хаматова – российская актриса театра и кино, соучредитель благотворительного фонда «Подари жизнь», которая известна своей общественной деятельностью, заключающейся в привлечении внимания общества к проблемам детей с онкологическими заболеваниями. Организует благотворительные концерты, в том числе за рубежом, изменяя тем самым отношение общества к благотворительности.

Юрий Дудь – российский журналист, видеоблогер, радиоведущий. С 2017 года – ведущий авторского канала на YouTube, в котором он берет интервью у известных личностей современной России. По состоянию на декабрь 2021 года канал имеет более 9 млн подписчиков.

Также допускаются варианты ответов, когда вместо конкретных персоналий будут указаны «блогеры», «представители селебрити культуры» и пр.

Возможны другие корректные элементы ответа.

Вопрос 2. 2 балла

2 балла, если корректный пример сформулирован в одном или нескольких распространенных предложениях. Широкий диапазон ответа.

После революции 1917 года большевики (ситуативная элита) свергли Временное правительство, провозгласив советскую власть, затем именно большевики (коммунисты) заняли руководящие посты в государстве, став, по сути, номенклатурной элитой. Позже, при распаде СССР, те, кто находились у власти, уже играли роль свергаемой номенклатурной элиты, а новая власть заняла место ситуативной элиты.

Возможны другие корректные элементы ответа.

Вопрос 3. 4 балла (2+2)

2 балла ставится за каждый из двух корректных примеров (в которых сначала присутствует краткое описание ситуации, затем названо качество).

Широкий диапазон ответа. Возможные варианты ответа:

- А.Д. Меншиков – государственный деятель эпохи Петра Великого, один из самых близких к императору людей, еще юношей был замечен и приближен Петром. Сопровождал Петра в Великом посольстве, участвовал в сражениях Северной войны, отличился в Полтавской битве, после которой был произведен в фельдмаршалы. В данном случае пропуском в элиту являются: военная доблесть, ум, близость к царю.

- Примером вхождения в элиту в связи с происхождением может быть любой из императоров династии Романовых: например, император Александр III был наследником Александра II.

Возможны другие корректные элементы ответа.

Вопрос 4. 2 балла,

2 балла, если корректно названо не менее трех каналов влияния, если меньше, то присуждается один балл.

Возможные варианты:

1) СМИ (газеты, журналы, телевидение, Интернет, форумы, социальные сети),

2) массовая культура,

3) образовательные структуры и др.

Возможны другие корректные элементы ответа.

Вопрос 5. 2 балла

2 балла за полный ответ, если названо не менее двух преимуществ массового общества. Если менее двух, то 1 балл.

Своеобразными преимуществами массового общества можно считать, например:

- Существенное повышение уровня/качества жизни широких слоев населения;

- Рост доступности образования;

- Создание развитой инфраструктуры, удовлетворяющей материальные и нематериальные потребности населения.
 - В современных сложных обществах, полных риска и неопределенности, сформировавшаяся в массовом общества массовая культура эффективно выполняет ориентационную функцию с помощью простых клишированных образов;
 - Растущий доступ широких слоев населения к публичной сфере и возникновение широкого спектра возможностей политического участия;
 - Беспрецедентные возможности социальной мобильности.
- Возможны другие корректные элементы ответа.

Вопрос 6. 2 балла

2 балла ставится за корректное определение, представленное в одном или нескольких распространенных предложениях. Возможные варианты ответа:

Политический плюрализм может быть определен как:

- сосуществование множества различных взаимосвязанных и одновременно автономных политических групп, партий, организаций, наличие различных мнений, взглядов, позиций, отражающих многообразие интересов различных групп общества,
- принцип, содействующий существованию многообразия политических сил с конкуренцией между ними за представительство в органах государственной власти..

Возможны другие релевантные определения.

Вопрос 7. 2 балла

2 балла, если указано не менее двух условий. Если указано меньше, то выставляется один балл.

Могут быть указаны любые два из следующих условий: идеологический плюрализм, свобода слова и свобода массовой информации, свободные альтернативные выборы, реальное наличие и защита прав и свобод, многопартийная система, наличие политической оппозиции, парламентаризм, независимые от государства общественные организации, сильное гражданское общество, реальное разделение властей, свобода СМИ, развитая политическая культура личности и общества.

Возможны другие корректные элементы ответа.

VII. Ответьте на вопросы по приведенному ниже тексту.

Максимальное количество баллов за задание – 8 баллов.

Выдающийся американский ученый, эксперт в области криминологии, исследователь девиантного поведения и социолог искусства Говард Беккер объединил свои многоплановые научные интересы в своей знаменитой книге «Аутсайдеры» (1963). В ней он сформулировал свою теорию наклеивания ярлыков, согласно которой девиантность является не объективным свойством поведения, а результатом постоянного определения и переопределения этого поведения как отклоняющегося от общепризнанной нормы, происходящего в различных сегментах общества. То, что представляется нормой внутри того или иного сообщества, может оцениваться аутсайдерами, то есть людьми, не принадлежащими этому сообществу, как девиация. В частности, Беккер, сам талантливый музыкант, так описывает отношения между сообществом джазовых исполнителей и «остальным миром»:

«Музыкант считается художником, наделенным загадочным творческим даром, отличающим его от всех прочих людей. В силу наличия этого дара он должен быть свободен от контроля со стороны аутсайдеров, которые его лишены. Этот дар нельзя приобрести в результате обучения; следовательно, аутсайдер никогда не сможет стать членом данной группы. Один тромбонист как-то сказал: “Нельзя научить парня держать бит. Либо он его держит, либо нет. Если нет, его нельзя этому научить”.

Музыкант считает, что ни одному аутсайдеру ни при каких обстоятельствах не позволено указывать ему, что или как играть. В сущности, наиболее незыблемым элементом профессионального кодекса музыкантов является запрет на критику или иные способы давления

на другого музыканта в реальной ситуации исполнения. Если вмешиваться в работу запрещено даже коллеге, аутсайдеру это тем более не позволено. Эта установка обобщается и выражается в мнении, что музыканты не такие, как все, что они лучше остальных и, соответственно, аутсайдеры не должны контролировать их ни в одной из сфер их жизни, особенно – в художественной деятельности».

Как мы видим, противопоставление себя аутсайдерам является ключевым основанием формирования особой идентичности джазовых музыкантов.

1. Используя знания из области обществознания, объясните смысл понятия «социальная идентичность». (Объяснение/определение может быть дано в одном или нескольких распространённых предложениях).

Джазовые музыканты противопоставляют себя «немузыкантам», подчеркивая свою избранность и талант и словом, и поведением. Однако наклеивание ярлыков – двусторонний процесс, так что и общество, в свою очередь, маркирует джазменов как аутсайдеров и даже девиантов.

2. Предположите, какие черты достаточно неконвенционального (то есть выходящего за общепринятые рамки) образа жизни джазовых музыкантов заставляют представителей доминантной культуры наклеивать на них ярлык аутсайдеров/девиантов. Укажите не менее двух подобных черт.

3. По мнению Беккера, ключевая проблема в карьере джазовых музыкантов заключается в невозможности балансировать между собственными художественными предпочтениями/идеалами и вкусами публики. Готовность жертвовать коммерческим успехом ради свободы творческого самовыражения становится одним из основных измерений профессионального престижа.

3.1. Назовите другие измерения профессионального престижа музыкантов, значимые (а) внутри профессионального сообщества и (б) за его пределами.

3.2. Приведите пример современной творческой профессии, для представителей которой также характерна описанная Беккером дилемма «свобода творчества или коммерческий успех», и поясните, в каких именно сложностях/вызовах эта дилемма проявляется в названной вами профессии.

ПРАВИЛЬНЫЕ ОТВЕТЫ НА ЗАДАНИЕ:

Вопрос №1 – 2 балла

Социальная идентичность – аспекты индивидуального или группового самосознания, протекающие от принадлежности к социальным категориям и идентификации с ними (например, национальное общество, этническая группа, жизненный путь, гендер, религия, профессия) и становящиеся заметными в тех контекстах, где эти социальные категории приобретают большое значение.

Возможны другие корректные элементы ответа, указывающие на ощущение людьми принадлежности к тому или иному сообществу, обществу или социальной категории; морально и эмоционально нагруженное осознание членства в них; сравнение «нас» с «не нами» как основной механизм идентификации и пр.

Вопрос №2 – 2 балла (1+1)

2 балла за полный ответ, если указано не менее двух черт неконвенционального образа жизни джазовых музыкантов, если одна черта, то 1 балл.

Возможно указание, например, на следующие черты образа жизни музыкантов:

- Отсутствие стабильного трудоустройства и доходов/атипичная занятость;*
- Размытость границ между работой и досугом (отсюда часто преимущественно ночной образ жизни); рабочим коллективом и «тусовкой»;*
- Отсутствие ориентации на запросы публики в ходе исполнения, импровизации -> сложность музыкального языка;*
- Подчеркнутое презрение к конвенциональным социальным нормам «обывателей»;*

- Употребление алкоголя и легких наркотиков.
Возможны другие корректные элементы ответа.

Вопрос №3 – 4 балла (2+2)

3.1. – 2 балла за полный ответ, возможные варианты:

(а) Основаниями профессионального престижа внутри сообщества музыкантов могут быть, например, выдающаяся техника исполнения, инновационность, умение импровизировать, принадлежность к статусной музыкальной «тусовке» и пр.

(б) Основаниями профессионального престижа для аутсайдеров могут вступать, например, размер доходов, узнаваемость и популярность исполняемых мелодий, то, на каких площадках выступает музыкант, «звездность» исполнителя, его принадлежность к кругу селебрити и пр.

Возможны другие корректные элементы ответа.

3.2. – 2 балла за полный ответ, если приведен корректный пример и дано объяснение.

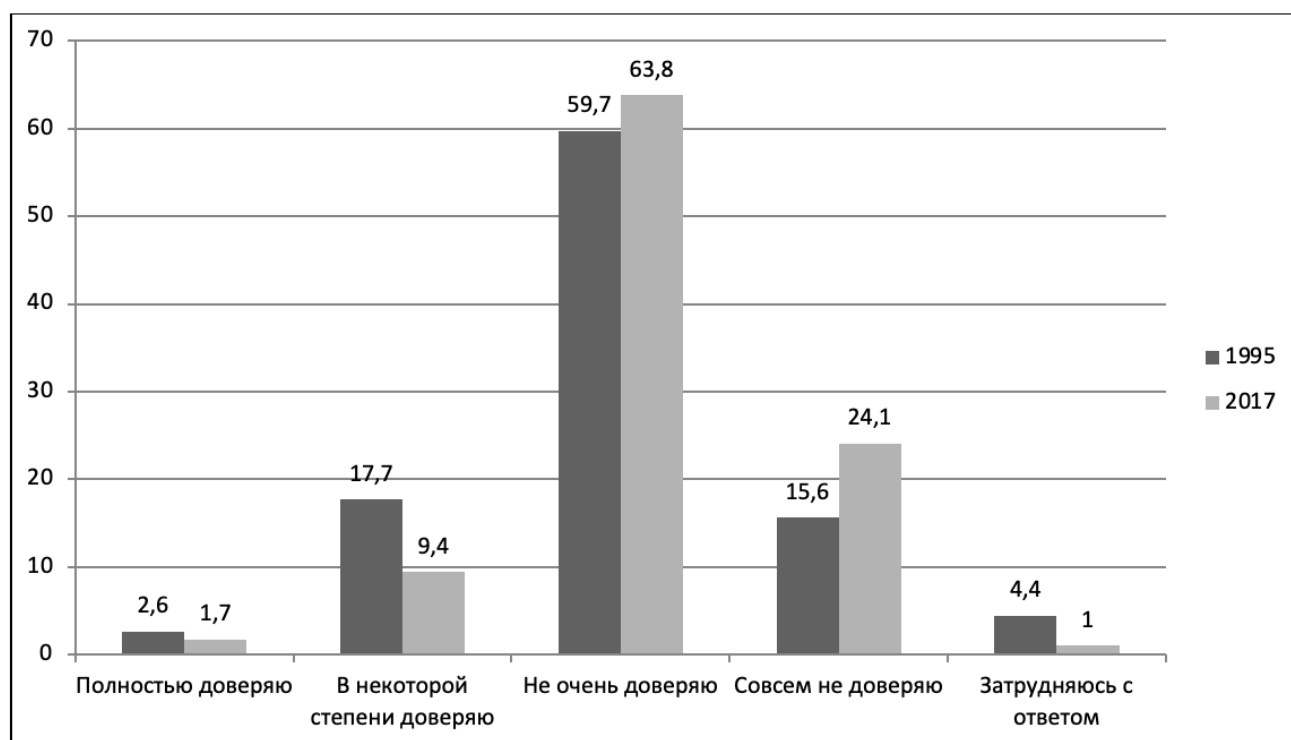
Это могут быть, например, представители актуального визуального искусства, которые вынуждены балансировать между использованием сложного и метафоричного художественного языка и доступностью аудитории; литераторы, которые стоят перед выбором, обращаться ли к популярным клишированным сюжетам, чтобы обрести широкую популярность и коммерческий успех, или писать о важных для себя темах, которые не смогут снискать популярности у читателей; графические дизайнеры, которые вынуждены поступаться собственными художественными предпочтениями, чтобы удовлетворить запросы заказчиков, и мн.др.

Возможны другие корректные элементы ответа.

VIII. Проанализируйте результаты опроса, приведенные в форме диаграммы, и ответьте на следующие вопросы.

По результатам «Исследования жизненных ценностей населения» (World Values Survey), всемирного лонгитюдного (то есть осуществляемого в течение длительного времени в несколько волн) научно-исследовательского проекта, в 1995 и 2017 годах американские респонденты так ответили на вопрос: **«Насколько Вы доверяете политическим партиям в Вашей стране: полностью, в некоторой степени, не очень, или совсем не доверяете?»**

Максимальное количество баллов за задание – 6 баллов.



Данные на диаграмме представлены в процентах.

1. Опишите, по результатам анализа диаграммы, как со временем изменились мнения жителей США о том, насколько заслуживают доверия политические партии в их стране.

Ученые считают, что рост недоверия к политическим лидерам и партиям наряду с отсутствием интереса к политической повестке может являться причиной абсентеизма.

2. Используя обществоведческие знания, объясните смысл понятия «абсентеизм».

(Объяснение/определение может быть дано в одном или нескольких распространенных предложениях).

Действительно, по статистическим данным, абсентеизм в США традиционно весьма высок и составляет около 40-50%. Некоторые эксперты считают, что наряду с утратой доверия к политическим партиям абсентеизм порождает специфика политической системы в этой стране.

3. Объясните, каким образом двухпартийная система, исторически сложившаяся в США, может влиять на абсентеизм граждан.

ОТВЕТЫ НА ВОПРОСЫ К ЗАДАНИЮ:

Вопрос №1 -2 балла

2 балла - полный развернутый ответ, 1 балл - указан только основной вывод.

Еще в 1995 г. о полном доверии национальным политическим партиям заявило незначительное количество жителей США (2.6%), но в 2017 году доля таких респондентов стала еще меньше и составила лишь 1.7%. Доля тех, кто сообщил, что доверяет политическим партиям в некоторой степени, также сократилась: с 17.7% в 1995 году до 9.4% в 2017. Мало заслуживающими доверия назвали политические партии почти 60% опрошенных в 1995 году, а в 2017 году этот ответ стал более популярным: его выбрало 53.8% опрошенных. Число заявивших о категорическом недоверии партиям также заметно выросло: с 15.6% в 1995 году до 24.1% в 2017. Число затруднившихся с ответом в 2017 году оказалось значительно меньше, чем в первой волне опроса (всего 1% против 4.4%).

Возможны другие корректные элементы ответа.

Вопрос №2 -2 балла

Абсентеизм – это уклонение от участия в политической жизни, утрата интереса к политике, отказ избирателей от участия в голосовании на выборах разного уровня.

Возможны и другие релевантные определения, описывающие абсентеизм как форму уклонения от политического участия, проявление политической свободы личности, форму протеста против существующего политического режима, результат неспособности электората сделать компетентный политический выбор и пр.

Вопрос №3 -2 балла

Возможные объяснения связи между функционированием двухпартийной системы в США и абсентеизмом:

- Если избирателю не нравится ни один из кандидатов, представляющих две конкурирующие партии), то третьего или четвертого варианта не существует, и избиратель может предпочесть отказ от выборов.

- Для двухпартийных систем характерна ожесточенная конкуренция между партиями и представляющими их кандидатами. В борьбе за электорат конкуренты склонны делать ставку на харизму политиков, а не на содержание политических программ. В результате политические программы партий становятся все более похожими, размытыми и полными популистских обещаний. Избиратели либо разочаровываются в партиях и кандидатах и отказываются от участия в выборах в знак протеста, либо чувствуют себя не способными сделать компетентный выбор и вовсе отказываются от выбора.

- В США избиратели могут фактически идентифицировать свою политическую позицию только тремя способами: республиканцы, демократы и граждане без какой-либо политической аффилиации. Исторически большинство граждан были так называемыми «лояльными

избирателями», то есть стабильно (на протяжении жизни или даже из поколения в поколение) оставались республиканцами или демократами. Сегодня количество граждан без аффилиации растёт в силу утраты доверия к прежней партии-фавориту или общего разочарования в политике (в 1991 году их число впервые превысило 33%), и они зачастую склонны воздерживаться от выборов именно в силу отсутствия устойчивой политической идентичности. Возможны и другие релевантные варианты объяснений.

IX. Найдите ошибки в отрывке «киносценария».

Представьте, что Вас пригласили на киносъёмки в качестве исторического консультанта. Вы должны проверить отрывок киносценария на историческую достоверность.

За каждую выявленную ошибку (всего три ошибки) вы получаете 2 балла.

Максимальное количество баллов за задание – 6 баллов.

НАЧАЛО ЭПИЗОДА

ТИТРЫ: «6-е июня 1944-го года, Украинская ССР, аэродром Полтава, база авиации США».

ОБЩИЙ ПЛАН: солнечно. Огромное лётное поле заполнено десятками четырёхмоторных бомбардировщиков «Летающая крепость» с белыми пятиконечными звёздами на фюзеляжах. Сотни военных в американской и советской форме готовят самолёты к вылету, кое-где видны огромные бензозаправщики с английской надписью «Армия США. Воздушные силы». На краю поля, недалеко от столба с громкоговорителем, несколько американских сержантов и два красноармейца белой краской пишут на бомбах «Гитлеру от СССР и США». Звуковой фон: мы слышим, как из громкоговорителя доносится голос Исаака Левитана, он читает сводку Совинформбюро. Радиопередача периодически заглушается рёвом авиационных двигателей.

ЛЕВИТАН: «... наши войска после ожесточённых уличных боёв овладели городом и железнодорожным узлом - Орёл. Северо-западнее, южнее и юго-западнее Орла наши войска за день боёв заняли свыше 30 населённых пунктов. Наши наступающие войска посла упорных боёв овладели городом отличились войска генерал-лейтенанта БАГРАМЯНА, генерал-лейтенанта ...»

Мимо проходят два американских пилота, о чём-то оживлённо беседуют, мы слышим закадровый русский перевод.

ПИЛОТ 1: «Вот ты смеёшься, Джек, а в России есть вещи куда хуже, чем коммунизм».

ПИЛОТ 2 произносит по-русски, со смешным акцентом: «махорка?»

ПИЛОТ 1: «метрическая система, Джек! Наши техники сходят с ума сами и русских сводят с ума, когда нужно перевести дюймы, футы и галлоны в сантиметры, метры и литры».

Из репродуктора звучит песня:

«Из Румынии походом / Шёл Дроздовский славный полк, /

Во спасение народа Исполняя тяжкий долг.

Много он ночей бессонных / И лишений выносил, /

Но героев закалённых / Путь далёкий не страшил!

Генерал Дроздовский смело / Шёл с полком своим вперёд. /

Как герой, он верил твёрдо, / Что он Родину спасёт!»

КРУПНЫЙ ПЛАН: строгое и торжественное лицо красноармейца, внимательно слушающего песню. Лица американцев, которые не понимают слов, но проникаются торжественностью момента.

КОНЕЦ ЭПИЗОДА.

ИСТОРИЧЕСКИЕ ОШИБКИ:

1. «...из громкоговорителя доносится голос Исаака Левитана», - ошибка в имени знаменитого диктора, Исаак Левитан – художник, Юрий Левитан – диктор.
2. Город Орёл был освобожден годом ранее от происходящих в киносценарии событий. (Орёл и Белгород были освобождены 5-го августа 1943-го года в ходе Курской битвы).
3. Из репродуктора не могла звучать песня: «Из Румынии походом / Шёл Дроздовский славный полк / Во спасение народа Исполняя тяжкий долг...», так как это марш Белого Движения.

Х. Напишите эссе на предложенную тему.

Максимальное количество баллов за задание – 20 баллов при условии обоснованного раскрытия темы, выявления причинно-следственных связей, формулировки самостоятельных аргументов, использования в аргументации научных терминов (определений, положений и тезисов), наличия примеров, в том числе научных фактов из курсов истории и обществознания, наличие собственной оценки проблемы, а также творческого подхода к теме. Смысловое единство и широкая доказательная база, соответствующая теме, - основные требования к эссе.

«В XIX и начале XX в. влияние государств определялось их производственной мощностью, основным показателем которой был выпуск стали. Мощь Германии накануне Первой мировой войны оценивалась по тому факту, что она перегнала Великобританию по производству стали. После Второй мировой войны научные возможности страны стали решающим показателем ее потенциала, а исследования и разработки пришли на смену производству стали в качестве относительного критерия силы государства. По этой причине характер и формы государственной поддержки науки, ее политизация, социологические проблемы организации научных исследований заняли центральное место среди политических проблем постиндустриального общества».

Даниел Белл (1919-2011), известный американский социолог и публицист, создатель теории постиндустриального общества

Цит. по: Белл Д. Грядущее постиндустриальное общество. - М.: Академия, 1999. - С. 157-159.